



PROJEKT

SIECI KANALIZACYJNEJ

ROZBUDOWA SIECI KANALIZACJI SANITARNEJ Ø315MM PVC, W PASIE DROGOWYM DROGI KRAJOWEJ NR 79 KRAKÓW-CHRZANÓW NA DZIAŁCE NR 1360, OBRĘB: 0001 - KRZESZOWICE, J. EWID. 120606_4 - KRZESZOWICE - MIASTO

TEMAT:

SIEĆ KANALIZACJI SANITARNEJ NA DZIAŁCE NR:1360,
W MIEJSCOWOŚCI KRZESZOWICE, GMINA KRZESZOWICE

OBIEKT:

KATEGORIA OBJ.
BUDOWLANEGO:

XXVI

WOJEWODA MAŁOPOLSKI

Załącznik do zgłoszenia robót budowlanych
określonych w art. 29 ust. 1 pkt 2b i 19a

DZIAŁKA NR 1360,
OBRĘB: 0001 - KRZESZOWICE,
J. EWID. 120606_4 - KRZESZOWICE - MIASTO

z dnia 11.08.2021

LOKALIZACJA:

znak: 101-11.7843.10.54.2021.62

STADIUM:

PROJEKT BUDOWLANY

INWESTOR:

GMINA KRZESZOWICE,
UL. GRUNWALDZKA 4, 32-065 KRZESZOWICE

PROJEKTANT:

BRANŻA	IMIĘ I NAZWISKO	NR UPRAWNIEŃ	PODPIS
Sanitarna	mgr inż. Przemysław Kluba	MAP/216/PWOS/11	mgr inż. Przemysław Kluba Uprawnienia budowlane do projektowania oraz kierowania robotami budowlanymi w szczególności w budownictwie sanitarnym w zakresie sieci, instalacji i urządzeń wodnych, ciepłych, wentylacyjnych, gazowych i wod-kan. Nr ewid. MAP/216/PWOS/11

OPRACOWAŁ:

BRANŻA	IMIĘ I NAZWISKO	NR UPRAWNIEŃ	PODPIS
Sanitarna	mgr inż. Michał Krzyształa	---	

SPRAWDZAJĄCY:

BRANŻA	IMIĘ I NAZWISKO	NR UPRAWNIEŃ	PODPIS
Sanitarna	mgr inż. Magdalena Zawada-Gawłowicz	MAP/248/PWOS/11	mgr inż. Magdalena Zawada-Gawłowicz Upr. bud. do projektowania i kierowania robotami budowlanymi bez ograniczeń w obszarze instalacyjnej w zakresie sieci, instalacji i urządzeń ciepłych, wentylacyjnych, gazowych i wod-kan. nr ewid. MAP/248/PWOS/11

ZAWARTOŚĆ PROJEKTU:

EGZ. 747 - IV

1. Część opisowa.
2. Część opisowa (technologia).
3. Część rysunkowa.
4. Część formalno-prawna.

KRAKÓW, LIPIEC 2021



SPIS TREŚCI:

1. CZĘŚĆ OPISOWA.

	str 3-7
1.1. Zakres opracowania projektowego (przedmiot inwestycji).	str 4
1.2. Podstawa opracowania i uzgodnienia.	str 4
1.3. Istniejący stan zagospodarowania terenu.	str 4
1.4. Projektowane zagospodarowanie terenu.	str 4-5
1.5. Dane informacyjne o terenie.	str 5-6
1.6. Charakterystyka ekologiczna inwestycji.	str 6
1.7. Ocena geologiczno-inżynierska terenu.	str 6-7
1.8. Obszar oddziaływania inwestycji na teren przyległy.	str 7

2. CZĘŚĆ OPISOWA (TECHNOLOGIA).

str 8-12

3. CZĘŚĆ RYSUNKOWA.

str 13

K01-747	Projekt zagospodarowania terenu.	str 14
K02-747	Profil podłużny sieci kanalizacji sanitarnej.	str 15
K03-747	Studzienka kanalizacyjna \varnothing 1000bet. oraz \varnothing 1200bet.	str 16
K04-747	Przekrój przez wykop dla ułożenia kanału i rur PE.	str 17

4. CZĘŚĆ FORMALNO-PRAWNA.

str 18

4.1.	Oświadczenie Projektanta i Sprawdzającego.	str 18-20
4.2.	Uprawnienia Budowlane Projektanta i Sprawdzającego.	str 21-23
4.3.	Zaświadczenie o przynależności Projektanta i Sprawdzającego do Izby Inżynierów Budownictwa.	str 24-25
4.4.	Informacja techniczna budowy sieci kanalizacji sanitarnej wydana przez WiK Krzeszowice.	str 26-28
4.5.	Opinia branżowa wydana przez WiK Krzeszowice.	str 29
4.6.	Uzgodnienie lokalizacji uzbrojenia w istniejącym pasie drogowym wydane przez GDDKiA.	str 30-37
4.7.	Pozytywna opinia ZUDP w Krakowie.	str 38-42
4.8.	Geotechniczne warunki posadowienia.	str 43-56

5. INFORMACJA BEZPIECZEŃSTWA I OCHRONY ZDROWIA.

str 57-69

1. CZĘŚĆ OPISOWA.

- 1.1. Zakres opracowania projektowego (przedmiot inwestycji).**
- 1.2. Podstawa opracowania i uzgodnienia.**
- 1.3. Istniejący stan zagospodarowania terenu.**
- 1.4. Projektowane zagospodarowanie terenu.**
- 1.5. Dane informacyjne o terenie.**
- 1.6. Charakterystyka ekologiczna inwestycji.**
- 1.7. Ocena geologiczno-inżynierska terenu.**
- 1.8. Obszar oddziaływania inwestycji na teren przyległy.**

1.1. Zakres opracowania projektowego (przedmiot inwestycji).

Niniejsza dokumentacja obejmuje budowę sieci kanalizacji sanitarnej. Sieć zlokalizowana zostanie na działce nr 1360, obr.: Krzeszowice, gm.: Krzeszowice. Projektowana sieć kanalizacyjna grawitacyjna będzie służyła do odprowadzania ścieków bytowo-gospodarczych z istniejących i wybudowanych w przyszłości budynków.

1.2. Podstawa opracowania i uzgodnienia.

- Zlecenie Inwestora na opracowanie niniejszej dokumentacji.
- Aktualna mapa sytuacyjno-wysokościowa do celów projektowych w skali 1:500.
- Wypis i wyrys z Miejscowego Planu Zagospodarowania Przestrzennego.
- Informacja techniczna budowy sieci kanalizacji sanitarnej wydana przez WIK Krzeszowice.
- Opinia branżowa wydana przez WIK Krzeszowice.
- Uzgodnienie lokalizacji uzbrojenia w istniejącym pasie drogowym wydane przez GDDKiA.
- Uzgodnienie lokalizacji uzbrojenia w istniejącym pasie drogowym wydane przez UM w Krzeszowicach.
- Pozytywna opinia ZUDP w Krakowie.
- Obowiązujące normy, przepisy oraz zasady wiedzy technicznej (wymienione w treści opisu technicznego).
- Wizje lokalne.

1.3. Istniejący stan zagospodarowania terenu.

Teren objęty inwestycją zlokalizowany jest na działkach nr 1360, obr.: Krzeszowice, gm.: Krzeszowice. Wzdłuż trasy przebiegu projektowanej infrastruktury znajdują się tereny zabudowy usługowej oraz zabudowy wielorodzinnej i usługowej.

Na terenie objętym inwestycją zlokalizowane jest istniejące uzbrojenie przedstawione na projekcie zagospodarowania terenu. Nie wyklucza się jednak istnienia innych urządzeń uzbrojenia podziemnego nie wykazanych na planach sytuacyjnych. Drogi w obrębie planowanej inwestycji posiadają nawierzchnię asfaltową oraz gruntową.

Trasa projektowanej infrastruktury nie powoduje konieczności wyburzeń istniejących obiektów mieszkalnych czy gospodarczych, nie przewiduje się również wycinki drzew i krzewów oraz zmian w dotychczasowym zagospodarowaniu terenu. Teren zostanie przywrócony do stanu pierwotnego.

1.4. Projektowane zagospodarowanie terenu.

Zadanie inwestycyjne obejmuje wykonanie:

- 253,0m sieci kanalizacji sanitarnej wraz ze studzienkami,

Sieć kanalizacji sanitarnej grawitacyjnej zlokalizowana będzie na działce nr 1360, obr.:

Krzeszowice, gm.: Krzeszowice. Inwestycja obejmuje liniowe obiekty podziemne. Lokalizacja projektowanej infrastruktury jest dostosowana do warunków istniejących. Jedynymi widocznymi na powierzchni terenu elementami będą żeliwne pokrywy studzienek kanalizacyjnych. W/w elementy są niezbędne dla prawidłowego funkcjonowania i eksploatacji wykonanej infrastruktury. Niniejszy projekt nie przewiduje wprowadzenia do środowiska żadnych substancji lub energii poza materiałami stosowanymi do budowy kanalizacji.

Projektowane media są obiektami liniowymi, podziemnymi. Realizacja wymaga czasowego zajęcia pasa robót, którego szerokość przyjęto w zależności od możliwości od 1,0m do 3,0 m. Przyjęto wykopy wąskoprzestrzenne, umocnione z zastosowaniem pełnego szalowania, o szerokości w dnie 1,25 m. Przewiduje się czasowe składowanie gruntu wzdłuż wykopu oraz w uzasadnionych przypadkach jego wywóz w miejsce wskazane przez Inwestora.

W trakcie robót zachowana będzie ciągłość przejazdu dojazdami i dojazdami do istniejących budynków.

Dostarczenie niezbędnych materiałów i sprzętu na budowę będzie odbywać się istniejącymi ulicami.

Zapewnienie dostawy energii elektrycznej i wody:

Zapotrzebowanie energii elektrycznej dla celów budowy (cięcie rur, roboty montażowe, ewentualne odwadnianie wykopu, itp.) będzie pokryte z agregatu prądotwórczego Wykonawcy robót. Woda niezbędna do płukania oraz prób szczelności kanału zostanie zapewniona przez Wykonawcę robót, w porozumieniu z Eksploatatorem sieci wodociągowej.

Zestawienie powierzchni:

- powierzchnia terenu zajęta podczas robót: 759 m².
- powierzchnia terenu zajęta pod wykop: 317 m²

1.5. Dane informacyjne o terenie.

Zgodnie z uchwałą nr XXVI/268/2020 Rady Miejskiej w Krzeszowicach z dnia 24 września 2020 roku w sprawie zmiany miejscowego planu zagospodarowania przestrzennego miasta Krzeszowice, obszar objęty inwestycją zlokalizowany jest na terenach:

- tereny komunikacji drogowej – KDGP.

Teren którego dotyczy niniejsze opracowanie nie podlega ochronie konserwatorskiej, nie występują tutaj podlegające ochronie zabytki i inne dobra kultury współczesnej, teren nie jest wpisany w rejestr zabytków. Teren nie jest ujęty w gminnej ewidencji zabytków. Teren nie podlega ochronie na podstawie ustaleń miejscowego planu zagospodarowania przestrzennego. Na niniejszym terenie nie jest prowadzona eksploatacja górnicza.

Obiekt nie jest zlokalizowany na terenach prawnie chronionych i na terenach obszarów

„Natura 2000”, parków narodowych, rezerwatów przyrody, parków krajobrazowych, itp. Na terenie inwestycji nie występują podlegające ochronie formy przyrody. Inwestycja nie ingeruje w stosunki wodno-prawne.

Projektowana sieć stanowi jeden z podstawowych elementów infrastruktury terenów mieszkalnych, służący ochronie środowiska i zapewnieniu satysfakcjonujących warunków higieniczno-sanitarnych dla ludności. Inwestycja jest więc proekologiczna, wpłynie również na podniesienie standardu i komfortu życia mieszkańców.

1.6 Charakterystyka ekologiczna inwestycji.

Sieć kanalizacyjna sama w sobie nie stwarza zagrożeń dla ludzi i środowiska. W okresie realizacji głębokie wykopy mogą stanowić jedynie zagrożenie natury BHP. W okresie eksploatacji tylko w przypadku wystąpienia awarii mogą pojawić się lokalne upłynnienia gruntu, bądź ewentualne zalewanie niżej położonych obiektów, które z uwagi na lokalizację kanalizacji w odległości bezpiecznej od obiektów kubaturowych nie będą stwarzać zagrożenia dla ich stateczności.

Trasa projektowanej infrastruktury nie powoduje konieczności wyburzeń istniejących obiektów mieszkalnych czy gospodarczych, nie przewiduje się również wycinki drzew i krzewów oraz zmian w dotychczasowym zagospodarowaniu terenu. Teren zostanie przywrócony do stanu pierwotnego.

Inwestycja jest więc proekologiczna, wpłynie również na podniesienie standardu i komfortu życia mieszkańców. Zastosowany materiał nowej generacji daje gwarancję długotrwałej i bezawaryjnej eksploatacji.

W czasie eksploatacji kanalizacja nie będą emitować:

- hałasu,
- wibracji,
- promieniowania jonizującego,
- nie będzie powodować odbić fal elektromagnetycznych.

W trakcie eksploatacji wykonanej infrastruktury nie będzie występowało zapotrzebowanie na energię elektryczną, inwestycję należy zaliczyć do inwestycji ekologicznie czystych.

Projektowana inwestycja nie zalicza się do przedsięwzięć wymienionych w Rozporządzeniu Rady Ministrów z dnia 9 listopada 2010 w sprawie określenia przedsięwzięć mogących zawsze znacząco oddziaływać na środowisko oraz do przedsięwzięć mogących potencjalnie znacząco oddziaływać na środowisko, w związku z powyższym nie jest konieczne uzyskanie decyzji o środowiskowych uwarunkowaniach, nie kwalifikuje się także do sporządzenia raportu o oddziaływaniu na środowisko (Dz. U. z 2010 r. Nr 213. poz. 1397 z późn. zm.).

1.7. Ocena geologiczno-inżynierska terenu.

Dla potrzeb niniejszej dokumentacji wykonano geotechniczne warunki posadowienia.

Z punktu widzenia regionalizacji fizyczno-geograficznej przedmiotowy teren znajduje się w obrębie Rowu Krzeszowickiego tj. mezoregionu fizyczno – geograficznego w południowej Polsce.

Na podstawie analizy danych archiwalnych, w strefie przypowierzchniowej tj. Do głębokości 3,0 - 4,0 m p.p.t. należy spodziewać się pyłów oraz glin pylastych genezy eolicznej w stanie twaroplastycznym oraz lokalnie plastycznym. Ocenia się, że dla projektowanej inwestycji są to grunty o dobrej nośności. Woda gruntowa może występować w postaci sączzeń, których ilość i intensywność jest ściśle uzależniona od panujących warunków atmosferycznych.

Należy zwrócić uwagę, że grunty pylaste są wrażliwe na zmianę wilgotności naturalnej oraz na oddziaływania dynamiczne. Pod wpływem działania wody szybko uplastyczniają się a występowanie drgań i wstrząsów może doprowadzić do całkowitego zniszczenia struktury gruntu i do jego upłynnienia. Ponadto są to grunty bardzo wysadzinowe.

Zaleca się, by prowadzone roboty ziemne wykonywane były zgodnie z wytycznymi normy PN-B- 06050. Geotechnika. roboty ziemne. Wymagania ogólne, lub innymi instrukcjami dotyczącymi realizacji robót ziemnych.

W trakcie prowadzenia prac budowlanych należy monitorować zachowanie podłoża gruntowego. Podczas wykonywania wykopu należy weryfikować stan istniejącego podłoża gruntowego. Konieczne jest, aby podłoże ściśle spełniało wymogi projektowe. Niezbędny jest odbiór prac ziemnych przez uprawnionego geologa.

Projektowana sieć zaliczana jest do drugiej kategorii geotechnicznej i posadowiona będzie w prostych warunkach gruntowych, zgodnie z Rozp. Min. Transportu, budownictwa i gospodarki morskiej z dnia 25 kwietnia 2012r. Dz.U.2012 nr 0 poz. 463.

1.8. Obszar oddziaływania inwestycji na teren przyległy.

W nawiązaniu do art. 20 ust. 1 pkt 1c ustawy Prawo Budowlane (z późn. zm.) projektowane uzbrojenie posiada obszar oddziaływania obejmujący działki na których będzie zlokalizowane.

Brak przypisów prawnych wprowadzających ograniczenia w zagospodarowaniu działek sąsiednich.

mgr inż. Przemysław Kluba
 Uprawnienia budowlane do projektowania oraz kierowania robotami budowlanymi bez ograniczeń w specjalności instalacyjnej w zakresie sieci, instalacji i urządzeń cieplnych, wentylacyjnych, gazowych, wodociągowych i kanalizacyjnych.
 Nr ewid. MAP/218/PWOS/11

mgr inż. Magdałena Zawada-Gawłowiec
 Upr. bud. do projektowania i kierowania robotami budowlanymi bez ograniczeń w specj. instalacyjnej w zakresie sieci, instalacji i urządzeń cieplnych, wentylacyjnych, gazowych i wod.-kan.
 nr ewid. MAP/248/PWOS/11

2. CZĘŚĆ OPISOWA (TECHNOLOGIA).

2.2. Sieć kanalizacji sanitarnej grawitacyjnej.

- Parametry techniczne istniejącej sieci kanalizacyjnej.
- Bilans ścieków.
- Obliczenia hydrauliczne.
- Trasa oraz technologia ułożenia projektowanego kanału.
- Spadek i głębokość ułożenia projektowanego kanału.
- Komory połączeniowe (studzienki kanalizacyjne).
- Odbiory i próby.
- Roboty ziemne.
- Odwodnienie wykopów.
- Skrzyżowanie z istniejącym i projektowanym uzbrojeniem terenu.
- Odtworzenie nawierzchni.
- Ogólna kolejność wykonywanych robót.
- Uwagi.

2. CZĘŚĆ OPISOWA (TECHNOLOGIA).

2.1. Sieć kanalizacji sanitarnej grawitacyjnej.

Parametry techniczne istniejącej sieci kanalizacji sanitarnej.

Projektowany odcinek kanału sanitarnego stanowić będzie odgałęzienie od istniejącego kanału sanitarnego DN1000 zlokalizowanego na działce nr 1180/49, obr. Krzeszowice, gm. Krzeszowice.

Bilans ścieków:

Oznaczenia:

- Q_{d_sr} - średni dobowy zrzut ścieków sanitarnych do projektowanego kanału [m^3/d].
 Q_{d_max} - maksymalny dobowy zrzut ścieków sanitarnych do projektowanego kanału [m^3/d].
 Q_{h_sr} - średni godzinowy w dobie o maksymalnym zrzucie ścieków sanitarnych do projektowanego kanału [dm^3/h].
 Q_{h_max} - maksymalny godzinowy w dobie o maksymalnym zrzucie ścieków sanitarnych do projektowanego kanału [dm^3/s].
LM przyjęto, że docelowo do projektowanego kanału podłączonych zostanie ok. 50 budynków wielorodzinnych (każdy zamieszkały przez 150 osób), $LM = 7500$ osób, oraz 10 budynków usługowych (każdy zatrudniający 30 pracowników) $LP = 300$ pracowników.
 q - przeciętna norma zużycia wody przypadająca na jednego mieszkańca w gospodarstwach domowych oraz na jednego pracownika w budynkach usługowych wg Rozporządzenia Ministra Infrastruktury z dnia 14.01.2002 r. (Dz.U. Nr.8 poz. 70).
 dla mieszkańca: $q = 120 \text{ dm}^3/LM/d$.
 Dla pracownika $q = 15 \text{ dm}^3/LM/d$.
 N_d - współczynnik nierównomierności dobowej, przyjęto $N_d = 1,5$ [-].
 N_h - współczynnik nierównomierności godzinowej, przyjęto $N_h = 1,8$ [-].

$$Q_{d_sr} = LM \times q = 120 \times 7500 + 15 \times 300 = 904500 \text{ dm}^3/d = 904,5 \text{ m}^3/d.$$

$$Q_{d_max} = Q_{d_sr} \times N_d = 904,5 \times 1,5 = 1356,75 \text{ m}^3/d.$$

$$Q_{h_sr} = Q_{d_max} / 24 = 1356,75 / 24 = 56,53 \text{ m}^3/h = 56531,25 \text{ dm}^3/h.$$

$$Q_{h_max} = Q_{h_sr} \times N_h = 56531,25 \times 1,8 = 101756,25 \text{ dm}^3/h = \mathbf{28,27 \text{ dm}^3/s}.$$

Ilość wód opadowych i infiltracyjnych przyjęto w wielkości: $Q_p = 0,25 \text{ dm}^3 \text{ s}^{-1} \text{ ha}^{-1}$.

Dla przewidywanego obszaru ok. 7,0 ha – ilość wód przypadkowych kierowanych do projektowanego kanału wyniesie:

$$Q_p = 0,25 \times 7,0 = \mathbf{1,75 \text{ dm}^3/s}.$$

Obliczenia hydrauliczne:

Maksymalna objętość ścieków przepływająca przez projektowany kanał zbiorczy $\varnothing 315PVC \text{ SN8 SDR34}$ wyniesie :

$$Q_{\max} = Q_{S \max} + Q_P = 30,02 \text{ dm}^3/\text{s}.$$

Obliczenie napełnienia, oraz prędkości przepływu ścieków w projektowanym kanale z PVC Ø315 mm dla przepływu $Q_{\max} = 30,02 \text{ dm}^3/\text{s}$ i spadku kanału $i=0,7 \%$.

Napełnienie: $h/d = 43,3\%$

Prędkość przepływu ścieków: $V = 1,05 \text{ m/s}$.

Trasa oraz technologia ułożenia projektowanego kanału

Projektowana sieć kanalizacji sanitarnej wykonana zostanie z rur kanalizacyjnych Ø315x9,2mm PVC-U SN8 SDR34 (ścianka lita) odpornego na oddziaływanie ścieków o wartościach odczynu od pH 2 do pH 12, na korozję spowodowaną działaniem ścieków komunalnych, wód deszczowych, powierzchniowych i gruntowych, odpornego na maksymalną trwałą temperaturę ścieków powyżej +40°C do +60°C.

Na całej długości kanału projektuje się jeden rodzaj wykopów, o ścianach pionowych, umocnionych o szerokości od 1,25 do 1,5m. Umocnienie ścian wykopów i posadowienie rurociągu wykonać zgodnie z przyjętą technologią producenta rur.

Przy wykonywaniu wykopów za pomocą sprzętu mechanicznego nie należy dopuszczać do przekroczenia głębokości określonych w projekcie. Niedopuszczalne jest wyrównywanie podłoża ziemią z urobku lub podkładanie pod rury kawałków drewna, kamienia lub gruzu. Układanie kanału sanitarnego musi się odbywać w wykopach o podłożu odwodnionym. Rury układane będą na podsypce piaskowej o miąższości 20 cm. Głębokość bezwzględna wykopu winna uwzględniać wykonanie na całej szerokości wykopu podsypki piaskowej, wyrównującej podłoże dna. Obsypka i zasyпка zostanie wykonana zgodnie z instrukcją producenta rur – ok. 30 cm nad stropem rury.

Komory połączeniowe (studzienki kanalizacyjne):

Studzienki kanalizacyjne betonowe wykonać z kręgów betonowych, części dennej monolitycznej przystosowanej do połączeń rur PVC i kamionkowych. Elementy powinny być wykonane z betonu wibroprasowanego C35/45, wodoszczelnego (W8). Prefabrykaty należy łączyć na uszczelkę gumową, tak aby studzienki spełniały normy szczelności PN-92/B-10735. Studzienki zostaną wyposażone we włazy żeliwne typu ciężkiego klasy B125 i D400 Ø600mm oraz w powlekane stopnie złączowe w rozstawie pionowej co 30cm.

Studzienki kanalizacyjne PVC wytwarzane są metodą wyłaczania. Kinetki produkowane są z polipropylenu (PP), z uźebrowaniem wzmacniającym, przeznaczone do przyłączenia do nich pionowych rur trzonowych. Studzienki zostaną wyposażone we włazy żeliwne typu ciężkiego klasy D400. Podstawa posiada w dnie kinetę z jednym lub kilkoma króćcami dopływowymi i jednym króćcem wypływowym, zakończonymi kielichami dostosowanymi do łączenia z rurami gładkościennymi z PVC-U, PP lub PE.

Odbiory i próby:

Odbiory techniczne wykonanej infrastruktury należy przeprowadzić w oparciu o przyjęte ustalenia i uzgodnienia z Eksploatatorem sieci kanalizacyjnej. Wszystkie odbiory częściowe i odbiór końcowy należy przeprowadzić zgodnie z obowiązującymi przepisami oraz Polskimi Normami. Po wykonaniu kanału należy go poddać płukaniu używając czystej wody. Ułożone odcinki powinny być poddane próbom na eksfiltrację ścieków do gruntu oraz infiltrację wód gruntowych do kanału wg normy PN-EN 1610. Przed zasypaniem kanału Inwestor zobowiązany jest zlecić uprawnionemu geodecie, wykonanie inwentaryzacji powykonawczej wykonanej infrastruktury.

Roboty ziemne:

Roboty ziemne należy prowadzić zgodnie z normą PN-B-06050 oraz PN-B-10736. Wykopy zostaną wykonane w większości mechanicznie.

Odwodnienie wykopów:

Ewentualne odwodnienie wykopów wykonać za pomocą drenażu lub igłofiltrów.

Skrzyżowanie z istniejącym i projektowanym uzbrojeniem terenu:

W miejscach skrzyżowań wykonywanych urządzeń z istniejącą infrastrukturą podziemną wykopy należy wykonywać ręcznie pod nadzorem Właściciela danej sieci. Skrzyżowania z gazociągami wykonać wg normy PN-91 M-34501. Ewentualne rury ochronne zastosować wg części rysunkowej.

Odtworzenie nawierzchni:

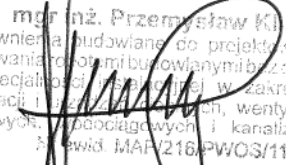
Trasa projektowanej sieci przebiega w istniejącym terenie zielonym oraz projektowanym terenie utwardzonym. Po zakończeniu robót teren należy przywrócić do stanu pierwotnego.

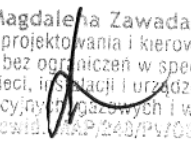
Uwagi:

Wszelkie prace ziemne i instalacyjne muszą zostać wykonane zgodnie z obowiązującymi normami i przepisami w tym w szczególności:

- PN-B-10736 Roboty ziemne. Wykopy otwarte dla przewodów wodociągowych i kanalizacyjnych. Warunki techniczne wykonania.
- PN/B-06050 Roboty ziemne budowlane. Wymagania w zakresie wykonania i badania przy odbiorze.
- PN/B-10735 Przewody kanalizacyjne. Wymagania badania przy odbiorze.
- BN-83/8836-02 Przewody podziemne. Roboty ziemne. Wymagania i badania przy odbiorze.
- PN-81/B-10725 Przewody zewnętrzne. Wymagania i badania przy odbiorze.

- BN-62/8836-01 Roboty ziemne. Wykopy tunelowe dla przewodów wodociągowych i kanalizacyjnych. Warunki techniczne wykonania.
- "Wymagania techniczne Cobrti Instal" – zeszyt 9.

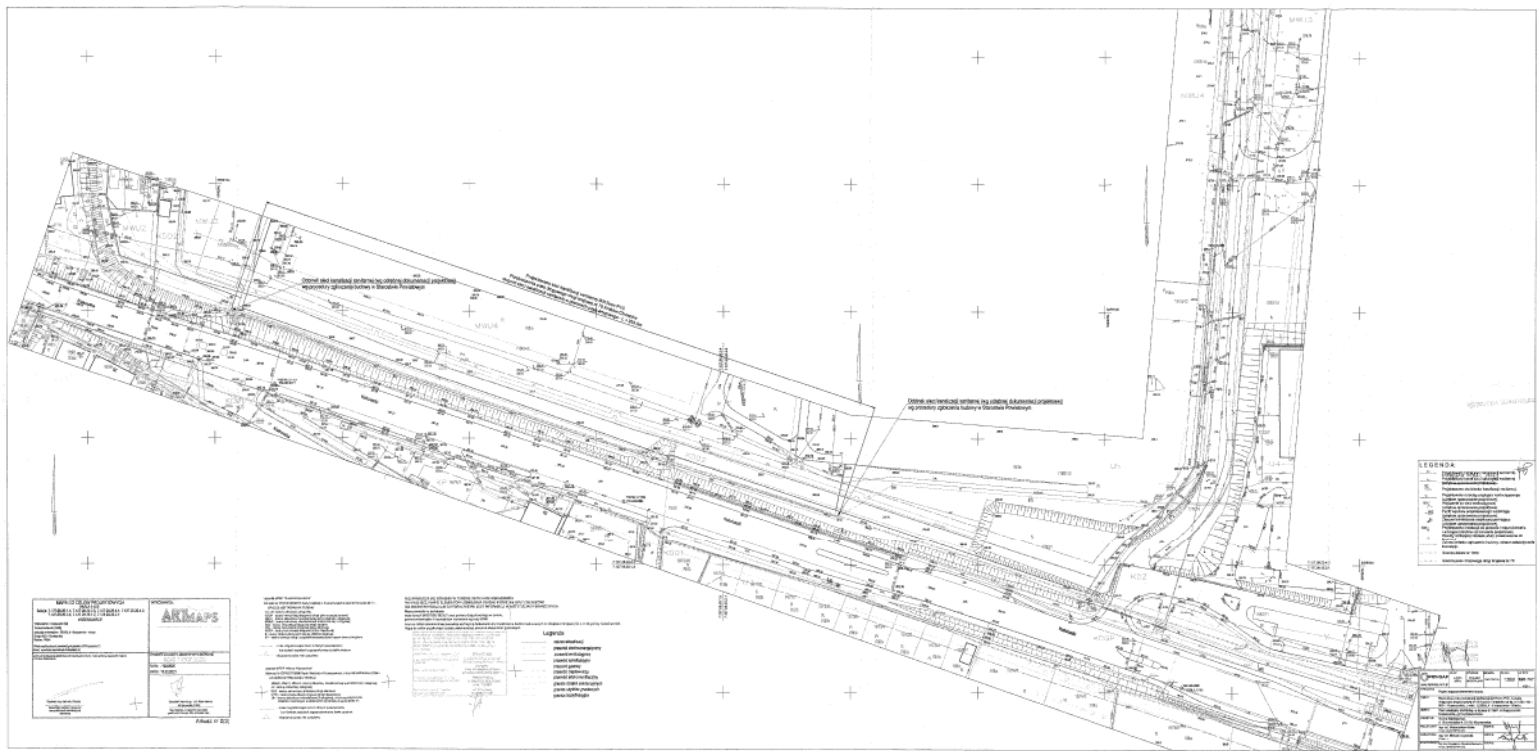

mgr inż. Przemysław Kłocha
Uprawnienia budowlane do projektowania oraz kierowania robotami budowlanymi bez ograniczeń w specjalności instalacyjnej w zakresie sieci, instalacji i urządzeń cieplnych, wentylacyjnych, gazowych, wodociągowych i kanalizacyjnych.
nr ewid. MAP/216/PWOS/11

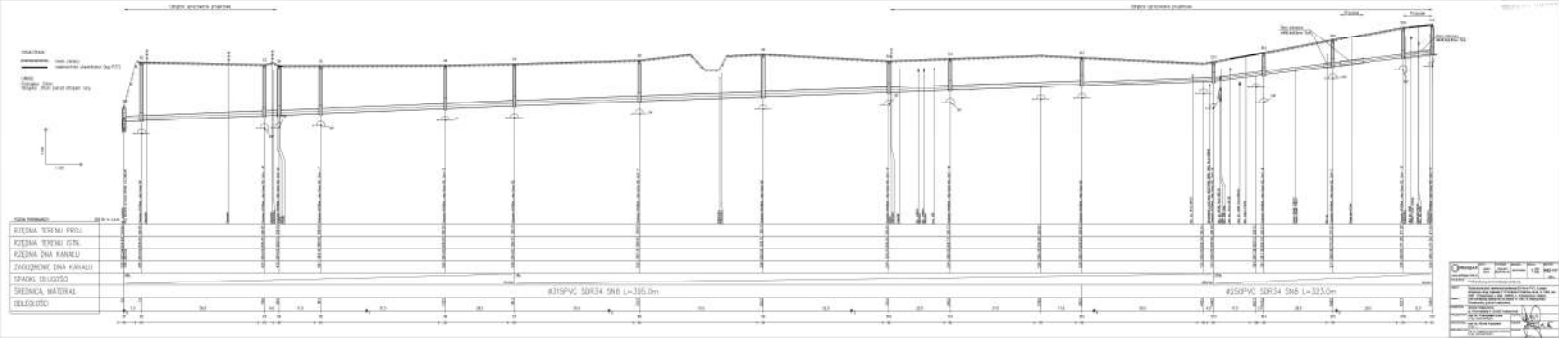

mgr inż. Magdalena Zawada-Gawłowicz
Upr. bud. do projektowania i kierowania robotami budowlanymi bez ograniczeń w specj. instalacyjnej w zakresie sieci, instalacji i urządzeń cieplnych, wentylacyjnych, gazowych i wod.-kan.
nr ewid. MAP/240/PWOS/11

3. CZĘŚĆ RYSUNKOWA.

WOJEWODA MAŁOPOLSKI

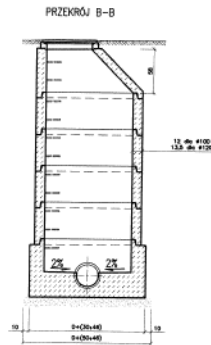
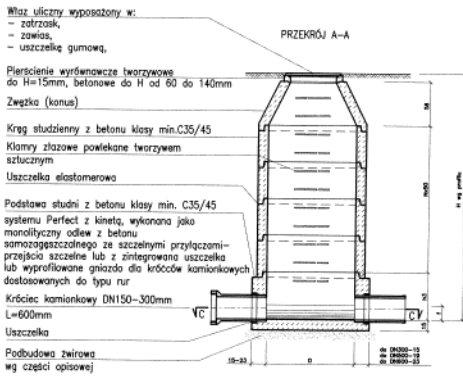
K01-747	Projekt zagospodarowania terenu.	1:500
K02-747	Profil podłużny sieci kanalizacji sanitarnej .	1:100/500
K03-747	Studzienka kanalizacyjna \varnothing 1000bet. oraz \varnothing 1200bet.	-
K04-747	Przekrój przez wykop dla ułożenia kanału i rur PE.	-





NO. BENTANG
1
2
3
4
5
6
7
8
9
10
11
12
13
14
15
16
17
18
19
20
21
22
23
24
25
26
27
28
29
30
31
32
33
34
35
36
37
38
39
40
41
42
43
44
45
46
47
48
49
50
51
52
53
54
55
56
57
58
59
60
61
62
63
64
65
66
67
68
69
70
71
72
73
74
75
76
77
78
79
80
81
82
83
84
85
86
87
88
89
90
91
92
93
94
95
96
97
98
99
100

REVISI	NO.	ALASAN	TGL.
1	1
2	2
3	3
4	4
5	5
6	6
7	7
8	8
9	9
10	10
11	11
12	12
13	13
14	14
15	15
16	16
17	17
18	18
19	19
20	20
21	21
22	22
23	23
24	24
25	25
26	26
27	27
28	28
29	29
30	30
31	31
32	32
33	33
34	34
35	35
36	36
37	37
38	38
39	39
40	40
41	41
42	42
43	43
44	44
45	45
46	46
47	47
48	48
49	49
50	50
51	51
52	52
53	53
54	54
55	55
56	56
57	57
58	58
59	59
60	60
61	61
62	62
63	63
64	64
65	65
66	66
67	67
68	68
69	69
70	70
71	71
72	72
73	73
74	74
75	75
76	76
77	77
78	78
79	79
80	80
81	81
82	82
83	83
84	84
85	85
86	86
87	87
88	88
89	89
90	90
91	91
92	92
93	93
94	94
95	95
96	96
97	97
98	98
99	99
100	100



UWAGA:

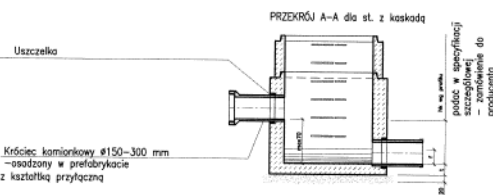
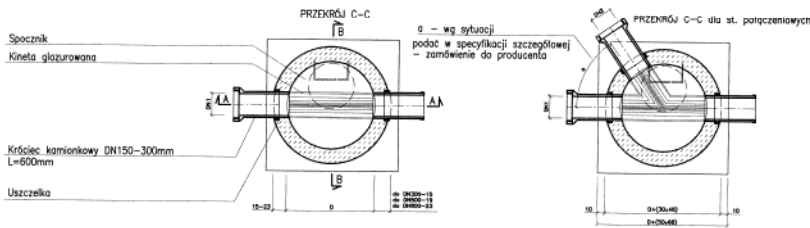
Materiał studni:

- Beton klasy min. C35/45
- nosątkowość 5%
- wodoszczelność W12
- mrozoodporność klasa ekspozycji XF4
- odporność na agresję chemiczną dla ścieków bytowo-gospodarczych
- klasa ekspozycji dla kłębów z przyłączami – XA1
- klasa ekspozycji dla kanałów tranzytowych – XA2

- Komora stosowana do głębokości posadowienia HS3,0 m
- Średnica komory D=1,0 m do głębokości posadowienia HS3,0m
- Średnica komory D=1,2 m do głębokości posadowienia HS3,0m jeśli są możliwe przewierciły na studni
- Średnica komory D=1,2 m do głębokości posadowienia HS3,0S5,0m
- Komora musi spełniać wymogi normy szczelności wg PN-92/B-10735 pkt. 6.11-6.12
- Podsypanie i zasyp zgodnie z uwagami na przekroju poprzecznym wykupu
- Realizacja prefabrykatów dla studni na zatłoczonych terenach winna nastąpić po wykonaniu liczenia geodezyjnego w terenie, które pozwoli na ostateczną weryfikację kątów.

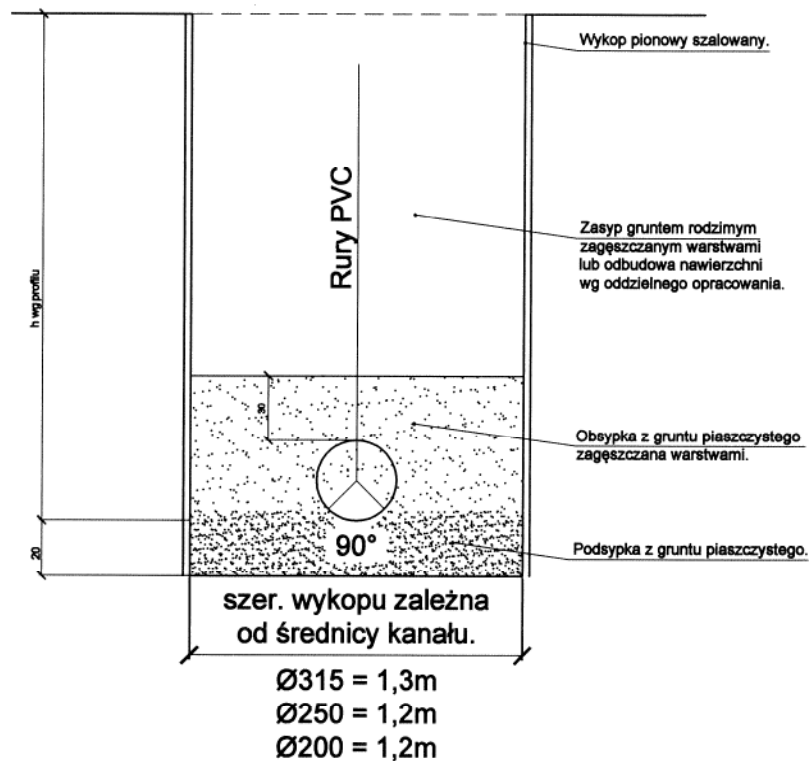
TABLICA WYMIARÓW ZAMIENNYCH

Średnica kamionki (mm)	Wysokość kamionki (mm)	
	h3	f
250	400-700	170
300	400-700	200
400	400-900	270
450	400-900	300
500	400-900	340
600	500-1000	400



SPRINGAP www.springap.com.pl	DATA:	STADIUM:	BRANŻA:	SKALA:	NR RYS:
	LIPiec 2021:	PROJEKT BUDOWLANY	SANTARNIA	-	K03-747
TYTUŁ RYS: Studzienka kanalizacyjna Ø1000bet. oraz Ø1200bet.					
TEMAT: Rozbudowa sieci kanalizacji sanitarnej Ø315mm PVC, w pasie drogowym drogi krajowej nr 79 Kwiecień-Czchanów na dz. nr 1360, obr. 0001 - Krzeszowice, j. ewid. 130606_4 - Krzeszowice - Miasto.					
OBJEKT: Ściek kanalizacji sanitarnej na działce nr 1360, w miejscowości Krzeszowice, gmina Krzeszowice.					
INWESTOR: Gmina Krzeszowice, ul. Grunwaldzka 4, 32-065 Krzeszowice.					
PROJEKTANT: mgr inż. Przemysław Kłuba nr os. 46234/2019/RS		PODRIS:			
OPRACOWAŁ: mgr inż. Michał Krzyształa nr os. -		PODRIS:			
SPRACOWAŁ: mgr inż. Magdalena Zawada-Gawłowska nr os. 46234/2019/RS		PODRIS:			

PRZEKRÓJ PRZEZ WYKOP DLA UŁOŻENIA KANAŁU



 www.springap.com.pl	DATA:	STADIUM:	BRANŻA:	SKALA:	NR RYS:
	LIPIEC 2021r.	PROJEKT BUDOWLANY	SANITARNA	-	K04-747
TYTUŁ RYS: Przekrój przez wykop dla ułożenia kanału.					
TEMAT: Rozbudowa sieci kanalizacji sanitarnej Ø315mm PVC, w pasie drogowym drogi krajowej nr 79 Kraków-Chrzanów na dz. nr 1360, obr.: 0001 - Krzeszowice, j. ewid. 120606_4 - Krzeszowice - Miasto.					
OBIEKT: Sieć kanalizacji sanitarnej na działce nr:1360, w miejscowości Krzeszowice, gmina Krzeszowice.					
INWESTOR: Gmina Krzeszowice, ul. Grunwaldzka 4, 32-065 Krzeszowice.					
PROJEKTANT: mgr inż. Przemysław Kluba Nr Upr.: MAP/216/PWOS/11.			PODPIS:		
OPRACOWAŁ: mgr inż. Michał Krzyształa Nr Upr.: —			PODPIS:		
SPRAWDZAJĄCY: mgr inż. Magdalena Zawada-Gawłowicz Nr Upr.: MAP/248/PWOS/11.			PODPIS:		

4. CZĘŚĆ FORMALNO-PRAWNA.

- 4.1. Oświadczenie Projektanta i Sprawdzającego.**
- 4.2. Uprawnienia Budowlane Projektanta i Sprawdzającego.**
- 4.3. Zaświadczenie o przynależności Projektanta i Sprawdzającego do Izby Inżynierów Budownictwa.**
- 4.4. Informacja techniczna budowy sieci kanalizacji sanitarnej wydana przez WiK Krzeszowice.**
- 4.5. Opinia branżowa wydana przez WiK Krzeszowice.**
- 4.6. Uzgodnienie lokalizacji uzbrojenia w istniejącym pasie drogowym wydane przez GDDKiA.**
- 4.7. Pozytywna opinia ZUDP w Krakowie.**
- 4.8. Geotechniczne warunki posadowienia.**

OŚWIADCZENIE O SPORZĄDZENIU PROJEKTU BUDOWLANEGO ZGODNIE Z OBOWIĄZUJĄCYMI PRZEPISAMI ORAZ ZASADAMI WIEDZY TECHNICZNEJ

Ja niżej podpisany **Przemysław Kluba** legitymujący się dowodem osobistym nr ARL843070, zamieszkały: ulica Królewska 84/1, 30-079 Kraków, nr uprawnień MAP/216/PWOS/11, po zapoznaniu się z przepisami ustawy z dnia 7 lipca 1994 roku – Prawo budowlane (Dz.U. 2010 nr 243 poz. 1623, z późn. zm.), zgodnie z art. 20 tej ustawy oświadczam, iż sporządziłem Projekt branży sanitarnej:

TEMAT: ROZBUDOWA SIECI KANALIZACJI SANITARNEJ Ø315MM PVC, W PASIE DROGOWYM DROGI KRAJOWEJ NR 79 KRAKÓW-CHRZANÓW NA DZIAŁCE NR 1360, OBRĘB: 0001 - KRZESZOWICE, J. EWID. 120606_4 - KRZESZOWICE - MIASTO

LOKALIZACJA: DZIAŁKA NR 1360,
OBRĘB: 0001 - KRZESZOWICE,
J. EWID. 120606_4 - KRZESZOWICE - MIASTO

INWESTOR: GMINA KRZESZOWICE,
UL. GRUNWALDZKA 4, 32-065 KRZESZOWICE

zgodnie z obowiązującymi przepisami oraz zasadami wiedzy technicznej.

Świadomy odpowiedzialności karnej za podanie w niniejszym oświadczeniu nieprawdy zgodnie z art. 233 Kodeksu Karnego, potwierdzam własnoręcznym podpisem prawdziwość złożonego oświadczenia.

Projektant:

mgr inż. Przemysław Kluba
Uprawnienia budowlane do projektowania oraz kierowania robotami budowlanymi bez ograniczeń w specjalności instalacyjnej w zakresie sieci, instalacji i urządzeń elektrycznych, wentylacyjnych, gazowych, wodociagowych i kanalizacyjnych.
Nr ewid. MAP/216/PWOS/11

OŚWIADCZENIE O SPORZĄDZENIU PROJEKTU BUDOWLANEGO ZGODNIE Z OBOWIĄZUJĄCYMI PRZEPISAMI ORAZ ZASADAMI WIEDZY TECHNICZNEJ

Ja niżej podpisana **Magdalena Zawada-Gawłowicz** legitymująca się dowodem osobistym nr APJ745882, zamieszkała: ul. Bukowska 5/33 w Skawinie, nr uprawnień MAP/248/PWOS/11, po zapoznaniu się z przepisami ustawy z dnia 7 lipca 1994 roku – Prawo budowlane (Dz.U. 2010 nr 243 poz. 1623, z późn. zm.), zgodnie z Art. 20. tej ustawy oświadczam, iż Projekt:

TEMAT: ROZBUDOWA SIECI KANALIZACJI SANITARNEJ Ø315MM PVC, W PASIE DROGOWYM DROGI KRAJOWEJ NR 79 KRAKÓW-CHRZANÓW NA DZIAŁCE NR 1360, OBRĘB: 0001 - KRZESZOWICE, J. EWID. 120606_4 - KRZESZOWICE - MIASTO

LOKALIZACJA: DZIAŁKA NR 1360,
OBRĘB: 0001 - KRZESZOWICE,
J. EWID. 120606_4 - KRZESZOWICE - MIASTO

INWESTOR: GMINA KRZESZOWICE,
UL. GRUNWALDZKA 4, 32-065 KRZESZOWICE

został wykonany zgodnie z obowiązującymi przepisami oraz zasadami wiedzy technicznej.

Świadoma odpowiedzialności karnej za podanie w niniejszym oświadczeniu nieprawdy zgodnie z art. 233 Kodeksu Karnego, potwierdzam własnoręcznym podpisem prawdziwość złożonego oświadczenia.

Sprawdzający: mgr inż. Magdalena Zawada-Gawłowicz
Upr. bud. do projektowania i kierowania robotami
budowlanymi bez ograniczeń w specj. instalacyjnej
w zakresie sieci, instalacji, urządzeń: ciepłych,
wentylacyjnych, gazowych i wod.-kan.
nr ewid. MAP/248/PWOS/11

②



MAŁOPOLSKA
OKRĘGOWA
IZBA
INŻYNIERÓW
BUDOWNICTWA

MAP OIH/KK/0054-0243/11

Kraków, dnia 30 maja 2011 r.

DECYZJA

Na podstawie art. 24 ust. 1 pkt 2 ustawy z dnia 15 grudnia 2000 r. o samorządach zawodowych architektów, inżynierów budownictwa oraz urbanistów (Dz. U. z 2001 r. Nr 5 poz. 42, z późn. zm.), art. 12 ust. 1 pkt 1-5, art. 12 ust. 3, art. 13 ust. 1, 3 i 4, art. 14 ust. 1 pkt 4 ustawy z dnia 7 lipca 1994 r. Prawo budowlane (tekst jednolity: Dz. U. z 2006 r. Nr 156 poz. 1118 z późn. zm.), § 11 ust. 1 pkt 1, § 15 i § 23 ust. 1 rozporządzenia Ministra Transportu i Budownictwa z dnia 28 kwietnia 2006 r. w sprawie samodzielnych funkcji technicznych w budownictwie (Dz. U. z 2006 r. Nr 83 poz. 578 z późn. zm.) oraz art. 104 ustawy z dnia 14 czerwca 1960 r. Kodeks postępowania administracyjnego (tekst jednolity: Dz. U. z 2000 r. Nr 98, poz. 1071 z późn. zm.).

Małopolska Okręgowa Komisja Kwalifikacyjna
stwierdza, że

Pan mgr inż. **Przemysław Jan Kluba**
urodzony dnia 24.06.1980 r. w Krakowie
uzyskał

UPRAWNIENIA BUDOWLANE

numer ewidencyjny MAP/216/PWOS/11

**do projektowania i kierowania robotami budowlanymi bez ograniczeń
w specjalności instalacyjnej w zakresie sieci, instalacji i urządzeń
ciepłych, wentylacyjnych, gazowych, wodociągowych i kanalizacyjnych.**

UZASADNIENIE

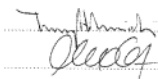
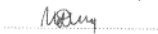

Okręgowa Komisja Kwalifikacyjna Małopolskiej Okręgowej Izby Inżynierów Budownictwa w Krakowie na podstawie protokołów z postępowania kwalifikacyjnego oraz z przeprowadzonego egzaminu, stwierdziła, że Pan Przemysław Kluba posiada wymagane prawem wykształcenie i praktykę zawodową konieczną do uzyskania uprawnień budowlanych w wyżej wymienionej specjalności i uzyskał pozytywny wynik egzaminu na uprawnienia budowlane. Szczegółowy zakres nadanych uprawnień budowlanych wskazano na odwrocie decyzji.

POUCZENIE

Od niniejszej decyzji służy odwołanie do Krajowej Komisji Kwalifikacyjnej Polskiej Izby Inżynierów Budownictwa w Warszawie, za pośrednictwem Małopolskiej Okręgowej Izby Inżynierów Budownictwa w Krakowie w terminie 14 dni od daty jej doręczenia.

Skład Orzekający
Okręgowej Komisji Kwalifikacyjnej:

1. Przewodniczący Okręgowej Komisji Kwalifikacyjnej
dr inż. Zygmunt Rawicki
2. Członek Składu Orzekającego
inż. Stanisław Chrobak
3. Członek Składu Orzekającego
mgr inż. Maria Duma



- Otrzymują:
1. Pan Przemysław Kluba
ul. Krolewska 84/1
30-079 Kraków
 2. Główny Inspektor Nadzoru Budowlanego
 3. a/a

Szczegółowy zakres uprawnień do projektowania i kierowania robotami budowlanymi bez ograniczeń

**w specjalności instalacyjnej w zakresie sieci, instalacji i urządzeń
ciepłych, wentylacyjnych, gazowych, wodociągowych i kanalizacyjnych**

I. Na mocy art. 12 ust. 1 pkt 1 - 5, art. 13 ust. 3 i 4 ustawy - Prawo budowlane (tekst jednolity: Dz. U. z 2006 r. Nr 156, poz. 1118 z późn. zm.), w zakresie objętym wyżej wymienioną specjalnością, niniejsze uprawnienia stanowią podstawę do:

- 1) projektowania, sprawdzania projektów architektoniczno-budowlanych i sprawowania nadzoru autorskiego,
- 2) kierowania budową lub innymi robotami budowlanymi,
- 3) kierowania wytwarzaniem konstrukcyjnych elementów budowlanych oraz nadzoru i kontroli technicznej wytwarzania tych elementów,
- 4) wykonywania nadzoru inwestorskiego,
- 5) sprawowania kontroli technicznej utrzymania obiektów budowlanych.

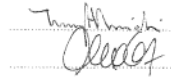
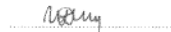
II. Na mocy § 23 ust. 1 rozporządzenia Ministra Transportu i Budownictwa z dnia 28 kwietnia 2006 r. w sprawie samodzielnych funkcji technicznych w budownictwie (Dz. U. z 2006 r. Nr 83 poz. 578 z późn. zm.), niniejsze uprawnienia uprawniają do:

projektowania obiektu budowlanego i kierowania robotami budowlanymi związanymi z obiektem budowlanym, takim jak: sieci, instalacje i urządzenia ciepłe, wentylacyjne, gazowe, wodociągowe i kanalizacyjne, z doborem właściwych urządzeń w projekcie budowlanym oraz ich instalowaniem w procesie budowy lub remontu.

Zgodnie z § 15 w/w rozporządzenia uprawnienia budowlane do projektowania w odpowiedniej specjalności uprawniają do sporządzania projektu zagospodarowania działki lub terenu, w zakresie danej specjalności.

Skład Orzekający
Okręgowej Komisji Kwalifikacyjnej:

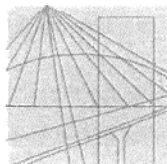
1. Przewodniczący Okręgowej Komisji Kwalifikacyjnej
dr inż. Zygmunt Rawicki
2. Członek Składu Orzekającego
inż. Stanisław Chrobak
3. Członek Składu Orzekającego
mgr inż. Maria Duma



WOJEWODA MAŁOPOLSKI

Kraków, dnia 30 maja 2011 r.

MAŁOPOLSKA
OKRĘGOWA
IZBA
INŻYNIERÓW
BUDOWNICTWA

MAP OIIB/KK/0054-0294/11

DECYZJA

Na podstawie art. 24 ust. 1 pkt 2 ustawy z dnia 15 grudnia 2000 r. o samorządach zawodowych architektów, inżynierów budownictwa oraz urbanistów (*Dz. U. z 2001 r. Nr 5 poz. 42, z późn. zm.*), art. 12 ust. 1 pkt 1-5, art. 12 ust. 3, art. 13 ust. 1, 3 i 4, art. 14 ust. 1 pkt 4 ustawy z dnia 7 lipca 1994 r. Prawo budowlane (*tekst jednolity: Dz. U. z 2006 r. Nr 156 poz. 1118 z późn. zm.*), § 11 ust. 1 pkt 1, § 15 i § 23 ust. 1 rozporządzenia Ministra Transportu i Budownictwa z dnia 28 kwietnia 2006 r. w sprawie samodzielnych funkcji technicznych w budownictwie (*Dz. U. z 2006 r. Nr 83 poz. 578 z późn. zm.*) oraz art. 104 ustawy z dnia 14 czerwca 1960 r. Kodeks postępowania administracyjnego (*tekst jednolity: Dz. U. z 2000 r. Nr 98, poz. 1071 z późn. zm.*).

Małopolska Okręgowa Komisja Kwalifikacyjna
stwierdza, że

Pani mgr inż. **Magdalena Elżbieta Zawada-Gawłowicz**

urodzona dnia 01.12.1979 r. w Krakowie
uzyskała

UPRAWNIENIA BUDOWLANE

numer ewidencyjny MAP/248/PWOS/11

**do projektowania i kierowania robotami budowlanymi bez ograniczeń
w specjalności instalacyjnej w zakresie sieci, instalacji i urządzeń
ciepłych, wentylacyjnych, gazowych, wodociągowych i kanalizacyjnych.**

UZASADNIENIE

Okręgowa Komisja Kwalifikacyjna Małopolskiej Okręgowej Izby Inżynierów Budownictwa w Krakowie na podstawie protokołów z postępowania kwalifikacyjnego oraz z przeprowadzonego egzaminu, stwierdziła, że Pani Magdalena Zawada-Gawłowicz posiada wymagane prawem wykształcenie i praktykę zawodową konieczną do uzyskania uprawnień budowlanych w wyżej wymienionej specjalności i uzyskała pozytywny wynik egzaminu na uprawnienia budowlane.

Szczegółowy zakres nadanych uprawnień budowlanych wskazano na odwrocie decyzji.

POUCZENIE

Od niniejszej decyzji służy odwołanie do Krajowej Komisji Kwalifikacyjnej Polskiej Izby Inżynierów Budownictwa w Warszawie, za pośrednictwem Małopolskiej Okręgowej Izby Inżynierów Budownictwa w Krakowie w terminie 14 dni od daty jej doręczenia.

Skład Orzekający
Okręgowej Komisji Kwalifikacyjnej:

1. Przewodniczący Okręgowej Komisji Kwalifikacyjnej
dr inż. Zygmunt Rawicki
2. Członek Składu Orzekającego
inż. Stanisław Chrobak
3. Członek Składu Orzekającego
mgr inż. Maria Duma

.....
.....
.....



Otrzymują:

1. Pani Magdalena Zawada-Gawłowicz
ul. Bukowska 5/33
32-050 Skawina
2. Główny Inspektor Nadzoru Budowlanego
3. a/a

Za zgodność z oryginałem
mgr inż. Przemysław Głuba
dr inż. MAP/248/PWOS/11

**Szczegółowy zakres uprawnień
do projektowania i kierowania robotami budowlanymi
bez ograniczeń**

**w specjalności instalacyjnej w zakresie sieci, instalacji i urządzeń
cieplnych, wentylacyjnych, gazowych, wodociągowych i kanalizacyjnych**

I. Na mocy art. 12 ust. 1 pkt 1 - 5, art. 13 ust. 3 i 4 ustawy - Prawo budowlane (tekst jednolity: Dz. U. z 2006 r. Nr 156, poz. 1118 z późn. zm.), w zakresie objętym wyżej wymienioną specjalnością, niniejsze uprawnienia stanowią podstawę do:

- 1) *projektowania, sprawdzania projektów architektoniczno-budowlanych i sprawowania nadzoru autorskiego,*
- 2) *kierowania budową lub innymi robotami budowlanymi,*
- 3) *kierowania wytwarzaniem konstrukcyjnych elementów budowlanych oraz nadzoru i kontroli technicznej wytwarzania tych elementów,*
- 4) *wykonywania nadzoru inwestorskiego,*
- 5) *sprawowania kontroli technicznej utrzymania obiektów budowlanych.*

II. Na mocy § 23 ust. 1 rozporządzenia Ministra Transportu i Budownictwa z dnia 28 kwietnia 2006 r. w sprawie samodzielnych funkcji technicznych w budownictwie (Dz. U. z 2006 r. Nr 83 poz. 578 z późn. zm.), niniejsze uprawnienia uprawniają do:

projektowania obiektu budowlanego i kierowania robotami budowlanymi związanymi z obiektem budowlanym, takim jak: sieci, instalacje i urządzenia ciepłne, wentylacyjne, gazowe, wodociągowe i kanalizacyjne, z doboorem właściwych urządzeń w projekcie budowlanym oraz ich instalowaniem w procesie budowy lub remontu.

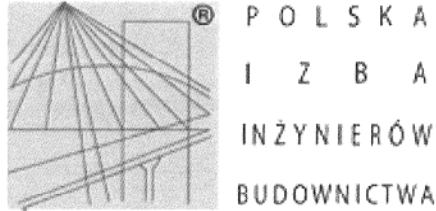
Zgodnie z § 15 w/w rozporządzenia uprawnienia budowlane do projektowania w odpowiedniej specjalności uprawniają do sporządzania projektu zagospodarowania działki lub terenu, w zakresie danej specjalności.

Skład Orzekający
Okręgowej Komisji Kwalifikacyjnej:

1. Przewodniczący Okręgowej Komisji Kwalifikacyjnej
dr inż. Zygmunt Rawicki
2. Członek Składu Orzekającego
inż. Stanisław Chrobak
3. Członek Składu Orzekającego
mgr inż. Maria Duma

.....
.....
.....





Zaświadczenie

o numerze weryfikacyjnym:

MAP-Z7I-ZK1-FHQ *

Pan Przemysław Kluba o numerze ewidencyjnym MAP/IS/0349/11

adres zamieszkania ul. Królewska 84/1, 30-079 Kraków

jest członkiem Małopolskiej Okręgowej Izby Inżynierów Budownictwa i posiada wymagane ubezpieczenie od odpowiedzialności cywilnej.

Niniejsze zaświadczenie jest ważne do dnia 2022-07-31.

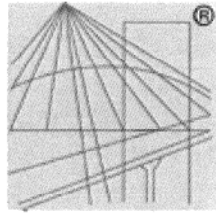
Zaświadczenie zostało wygenerowane elektronicznie i opatrzone bezpiecznym podpisem elektronicznym weryfikowanym przy pomocy ważnego kwalifikowanego certyfikatu w dniu 2021-07-16 roku przez:

Mirosław Boryczko, Przewodniczący Rady Małopolskiej Okręgowej Izby Inżynierów Budownictwa.

(Zgodnie art. 5 ust 2 ustawy z dnia 18 września 2001 r. o podpisie elektronicznym (Dz. U. 2001 Nr 130 poz. 1450) dane w postaci elektronicznej opatrzone bezpiecznym podpisem elektronicznym weryfikowanym przy pomocy ważnego kwalifikowanego certyfikatu są równoważne pod względem skutków prawnych dokumentom opatrzonym podpisami własnoręcznymi.)

* Weryfikację poprawności danych w niniejszym zaświadczeniu można sprawdzić za pomocą numeru weryfikacyjnego zaświadczenia na stronie Polskiej Izby Inżynierów Budownictwa www.piib.org.pl lub kontaktując się z biurem właściwej Okręgowej Izby Inżynierów Budownictwa.

Za zgodność z oryginałem
mgr inż. Przemysław Kluba
Nr udz. MAP/216A/WOS/11



P O L S K A
I Z B A
I N Ż Y N I E R Ó W
B U D O W N I C T W A

Zaświadczenie

o numerze weryfikacyjnym:

MAP-A35-EJS-TRE *

Pani Magdalena Elżbieta Zawada - Gawłowicz o numerze ewidencyjnym MAP/IS/0397/11
adres zamieszkania ul. Bukowska 5/33, 32-050 Skawina
jest członkiem Małopolskiej Okręgowej Izby Inżynierów Budownictwa i posiada wymagane
ubezpieczenie od odpowiedzialności cywilnej.

Niniejsze zaświadczenie jest ważne do dnia 2022-07-31.

Zaświadczenie zostało wygenerowane elektronicznie i opatrzone bezpiecznym podpisem elektronicznym
weryfikowanym przy pomocy ważnego kwalifikowanego certyfikatu w dniu 2021-07-27 roku przez:

Mirosław Boryczko, Przewodniczący Rady Małopolskiej Okręgowej Izby Inżynierów Budownictwa.

(Zgodnie art. 5 ust 2 ustawy z dnia 18 września 2001 r. o podpisie elektronicznym (Dz. U. 2001 Nr 130 poz. 1450) dane w postaci
elektronicznej opatrzone bezpiecznym podpisem elektronicznym weryfikowanym przy pomocy ważnego kwalifikowanego certyfikatu są
równoważne pod względem skutków prawnych dokumentom opatrzonym podpisami własnoręcznymi.)

* Weryfikację poprawności danych w niniejszym zaświadczeniu można sprawdzić za pomocą numeru weryfikacyjnego zaświadczenia na
stronie Polskiej Izby Inżynierów Budownictwa www.piib.org.pl lub kontaktując się z biurem właściwej Okręgowej Izby Inżynierów
Budownictwa.

Mirosław Boryczko
Przewodniczący Rady
MAP-A35-EJS-TRE



**WODOCIĄGI I KANALIZACJA
KRZESZOWICE**

Spółka z o.o.

WOJEWODA MAŁOPOLSKI

Krzeszowice, dnia 31-07-2019 r.

Wnioskodawca:
Katarzyna Czerny-Suwała
LOCUS Sp. z o.o.
Rączna 617/2
32-060 Liszki

Inwestor:
ANTRANS Anna Pacia
Jeżówka 242
32-340 Wolbrom

Znak sprawy: TT.KB.07-885/07

Nasz znak: *11/PW/OX/19*.....

**INFORMACJA TECHNICZNA
o dostępności do infrastruktury kanalizacyjnej**

W odpowiedzi na wniosek z dnia **19-07-2019 r.** w sprawie **wydania** informacji technicznej o możliwości dostępu do infrastruktury kanalizacyjnej dla projektowanego zespołu zabudowy mieszkaniowej wielorodzinnej z usługami na dz. nr **1763/15** w miejscowości **Krzeszowice**, Wodociągi i Kanalizacja Krzeszowice Spółka z o.o. informuje, że:

1. W bezpośrednim sąsiedztwie przedmiotowej działki nr **1763/15** brak jest sieci kanalizacyjnej.
2. Na terenie działki nr 1763/15 przebiega uzbrojenie techniczne które nie jest własnością i nie jest w eksploatacji WiK Krzeszowice.
3. Wzdłuż drogi krajowej nr 79 (ulica Kościuszki) przebiega istniejący kanał DN1000 który nie jest własności i nie jest w eksploatacji WiK Krzeszowice.
4. Pismem znak **2244/2018/TT/2** dnia **25-04-2018 r.** dla działki nr 1763/2 (wg przedstawionej do wniosku mapy obecnie działka nr 1763/13) została wydana informacja techniczna dotycząca możliwości dostępu do infrastruktury kanalizacyjnej poprzez rozbudowę sieci kanalizacyjnej.
5. Należy wejść w porozumienie z właścicielem wyżej wymienionej działki celem wspólnego podjęcia działań w zakresie rozbudowy sieci kanalizacyjnej.
6. Istnieje możliwość rozbudowy istniejącej sieci kanalizacji sanitarnej przez Inwestora na warunkach określonych w umowie dotyczącej rozbudowy oraz o warunkach przyłączenia nieruchomości w formie oświadczenia.
7. Przedmiotowy teren nie jest objęty Wieloletnim Planem Modernizacji i Rozwoju Urządzeń Wodociągowych i Kanalizacyjnych Spółki z o.o. Wodociągi i Kanalizacja Krzeszowice.

8. W przypadku podjęcia przez Inwestora chęci realizacji rozbudowy sieci kanalizacji sanitarnej należy złożyć stosowne oświadczenie woli. Inwestor po zakończeniu rozbudowy i podpisaniu protokołu końcowego, przekaze sieć na warunkach ustalonych zgodnie z zapisami umowy dotyczącej przekazania prawa własności do sieci wodociągowej na rzecz tut. Spółki, stanowiącej załącznik do „warunków przyłączenia nieruchomości do sieci kanalizacyjnej stanowiącej oświadczenie o zapewnieniu dostawy wody”.
9. Podpisanie umowy poprzedzi wydanie warunków przyłączenia nieruchomości w formie oświadczenia.
10. Mając na uwadze powyższe Spółka Wodociągi i Kanalizacja informuje, że najbliższa sieć kanalizacyjna DN 1000mm od której można wykonać rozbudowę przebiega w działce nr 1180/49.
11. Włączenie należy wykonać poprzez istniejącą studnię kanalizacyjną na kanale głównym DN 1000mm w działce nr 1180/49. Rzędna dna studni kanalizacji sanitarnej do której, należy wykonać przyłączenie wynosi: 262,34m n.p.m. – głębokość studni wynosi 2,5m.
12. Sieć kanalizacji sanitarnej należy zaprojektować zgodnie z obowiązującymi przepisami, w terenie ogólnodostępnym, w dostosowaniu do docelowego zagospodarowania terenu, wzdłuż istniejących lub projektowych układów komunikacyjnych w uzgodnieniu z Zarządcą drogi. Uzgodnienie należy dołączyć do dokumentacji projektowej. Gmina Krzeszowice na rozpatrywanym obszarze wykonała projekt przebudowy drogi gminnej, co powinno być uwzględnione w opracowanej dokumentacji projektowej.
13. Średnica oraz rzędne projektowanej sieci kanalizacyjnej winna uwzględniać docelowe potrzeby rozpatrywanego regionu.
14. Przed opracowaniem projektu rozbudowy sieci kanalizacji sanitarnej należy przedłożyć do uzgodnienia z WiK Krzeszowice sp. z o.o. koncepcję rozbudowy sieci kanalizacji sanitarnej, która będzie stanowiła podstawę do złożenia wniosku o wydanie warunków technicznych przyłączenia.
15. Dokumentacja techniczna winna zawierać opinię Narady Koordynacyjnej Starostwa Powiatowego w Krakowie, ul. Przy Moście 1, 30-508 Kraków.
16. Sugeruje się wykonanie sieci i przyłącza kanalizacyjnego stosując przewód kanalizacyjny z materiałów PVC-U i sztywności obwodowej minimum SN8.
17. Do zaprojektowanej sieci kanalizacji sanitarnej zabronione jest odprowadzanie wód roztopowych, opadowych i roztopowych.
18. Przed wykonaniem włączenia do istniejącej sieci sugerujemy wykonać sprawdzenie istniejących rzędnych usytuowania studni kanalizacyjnych.
19. Na podstawie otrzymanej informacji technicznej należy opracować dokumentację techniczną, którą należy przedłożyć do uzgodnienia wraz z wnioskiem o wydanie warunków technicznych przyłączenia nieruchomości – druk 4/TT.
20. Prowadzenie rozbudowywanej sieci kanalizacji sanitarnej przez teren działek prywatnych możliwe jest wyłącznie w przypadku uzyskania stosownych oświadczeń, wyrażających zgodę na korzystanie z poszczególnych nieruchomości, przez które będzie przebiegał projektowany przewód wodociągowy. Zgody należy uzyskać na naszym druku oraz dołączyć je do wniosku o wydanie warunków technicznych przyłączenia.
21. Przyłącza kanalizacyjne dla nieruchomości (dz. nr 1763/15) zaprojektować oddzielnie dla każdego budynku w dostosowaniu do docelowego zagospodarowania terenu zgodnie z obowiązującymi przepisami.
22. Włączenie przyłącza do sieci kanalizacyjnej należy wykonać poprzez zabudowę studni pośredniej na terenie działki inwestora o średnicy minimum Ø600.
23. Grawitacyjne odprowadzenie ścieków bytowych z nieruchomości możliwe jest tylko z kondygnacji naziemnych których poziom znajduje się powyżej rzędnej wierzchu studni kanalizacji sanitarnej. Odprowadzenie ścieków z kondygnacji podziemnych możliwe jest tylko poprzez zastosowanie rozwiązań projektowych zgodnych z Rozporządzeniem Ministra Infrastruktury w sprawie warunków technicznych, jakim powinny odpowiadać budynki i ich usytuowanie (tekst jednolity Dz.U. z 2015r poz.1422, §124) w zakresie ochrony obiektów przed przepływem zwrotnym z sieci kanalizacyjnej.

- WODOCIĄGI I KANALIZACJA MAŁOPOLSKI
24. Przed złożeniem wniosku o pozwolenie na budowę lub wniosku o wydanie zaświadczenia o niewniesieniu sprzeciwu do zgłoszenia dla projektowanej sieci wodociągowej, dokumentację projektową należy złożyć do WiK Krzeszowice Sp. z o.o. celem dokonania uzgodnienia. Na podstawie złożonej dokumentacji projektowej Spółka dokona oceny dokumentacji projektowej pod względem eksploatacyjnym. Potwierdzeniem uzgodnienia dokumentacji projektowej będzie wydanie uzgodnienia w formie **Warunków technicznych przyłączenia nieruchomości**.
 25. Warunki przyłączenia nieruchomości w formie oświadczenia zostaną wydane przez Spółkę z o.o. WiK Krzeszowice **po przedłożeniu dokumentacji projektowej** opracowanej łącznie dla zakresu sieci wodociągowej oraz dla przyłącza wodociągowego. Niniejsza informacja techniczna, nie przesądza o możliwości realizacji rozbudowy sieci wodociągowej oraz przyłącza wodociągowego z uwagi na uwarunkowania terenowo – prawne
 26. Niniejsza informacja techniczna o możliwości dostępu do infrastruktury wodociągowo - kanalizacyjnej nie rodzi praw do terenu oraz nie narusza prawa i uprawnień osób trzecich.
 27. Załączone materiały zatrzymujemy do celów służbowych.
 28. Niniejsza informacja techniczna ważna jest dwa lata.
 29. Przedmiotowa informacja techniczna nie stanowi warunków przyłączenia nieruchomości do istniejącej sieci kanalizacyjnej.

Z poważaniem

PROFES

mgr inż. Henryk Skotniczny

Otrzymują:

1 x adresat

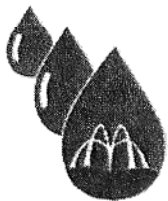
1 x a/a

Sporządził: Karol Bochyński

Za zgodność z oryginałem

mgr inż. Przemysław Kluba

Nr urz. MAP/216/WOEN/11



**WODOCIĄGI I KANALIZACJA
KRZESZOWICE**

Spółka z o.o.

SPRINGAP
WOJEWODA MAŁOPOLSKI
2020 -03- 24

nr proj. 747 podpis MLC

Krzeszowice, dnia 11-03-2020 r.

Springap A. Kluba, P. Kluba S.C.
Ul. Pachońskiego 84/1
32-079 Kraków

Znak sprawy: TT.KB.07-885/07

Nasz znak: 21.03.2020..12

OPINIA BRANŻOWA

W odpowiedzi na wniosek z dnia **27-02-2020 r.** dotyczącego uzgodnienia koncepcji trasy rozbudowy sieci wodociągowej oraz kanalizacji sanitarnej dla **projektowanego zespołu zabudowy mieszkaniowej wielorodzinnej z usługami** dz. nr **1763/15** w miejscowości **Krzeszowice** Wodociągi i Kanalizacja Krzeszowice Spółka z o.o. o informuje że:

1. Opiniuje pozytywnie przedstawioną trasę budowy sieci wodociągowej oraz kanalizacji sanitarnej.
2. Spółka zwraca uwagę na konieczność zachowania odległości między projektowanymi hydrantami zgodnie z Dz.U.2009.124.1030 - Rozporządzenie Ministra Spraw Wewnętrznych i Administracji z dnia 24 lipca 2009 r. w sprawie przeciwpożarowego zaopatrzenia w wodę oraz dróg pożarowych pp. 6 *Hydranty zewnętrzne umieszcza się wzdłuż dróg i ulic oraz przy ich skrzyżowaniach, przy zachowaniu odległości: 1) między hydrantami - do 150 m.*
3. Warunki techniczne zostaną wydane po przedstawieniu dokumentacji projektowej z kompletem dokumentów formalno-prawnych.
4. Załączone materiały zatrzymujemy do celów służbowych.

Z poważaniem

PREZES

mgr inż. Henryk Skotniczny

Otrzymują:

1 x adresat

1 x a/a

Sporządził(a): Piotr Borowicz

1 x koncepcja budowy sieci wodociągowej

1 x koncepcja budowy sieci kanalizacji sanitarnej

Wodociągi i Kanalizacja Krzeszowice Sp. z o.o.
ul. Krakowska 85, 32-065 Krzeszowice
tel. 012 282-15-12, 012 282-13-20
www.wikkrzeszowice.pl
email: sekretariat@wikkrzeszowice.pl

Za zgodność z oryginałem

NIP: 676-10-15-716, REGON: 350789290
BDO: 000011550 KRS: 0000135010
Sąd Rejonowy dla Krakowa Śródmieścia
Wydział XII Gospodarczy
Kapitał Zakładowy Spółki: 50 975 000 zł

28



**GENERALNY DYREKTOR
DRÓG KRAJOWYCH I AUTOSTRAD**

Kraków 28. 12. 2020

O.KR.Z-3.4341.11.116.2020.mw.2

DECYZJA

Na podstawie art. 39 ust. 3 i 3a ustawy z dnia 21 marca 1985 r. o drogach publicznych (tekst jednolity: Dz. U. z 2020 r. poz.470 ze zm.) oraz art. 104 ustawy z dnia 14 czerwca 1960 r. - Kodeks postępowania administracyjnego (tekst jednolity: Dz. U. z 2020 r. poz. 256 ze zm.), po rozpoznaniu wniosku z dnia 07-12-2020 r. Gminy Krzeszowice (NIP 513-023-37-74), działającej przez pełnomocnika Pana Przemysława Klubę, Kraków ul. Pachońskiego 9/109, o wydanie zezwolenia na lokalizację projektowanej sieci kanalizacji sanitarnej w pasie drogowym drogi krajowej nr 79 Kraków – Chrzanów w miejscowości Krzeszowice;

- udzielam zezwolenia na lokalizację projektowanej sieci kanalizacji sanitarnej w pasie drogowym drogi krajowej nr 79 Kraków – Chrzanów w miejscowości Krzeszowice, z zastrzeżeniem, że:

- przebieg projektowanej sieci kanalizacji sanitarnej w pasie drogowym drogi krajowej nr 79 zgodnie z przedłożonym planem sytuacyjnym, stanowiącym załącznik niniejszej decyzji;
- projektowaną sieć kanalizacji sanitarnej w pasie drogowym drogi krajowej nr 79 należy posadowić na głębokości min. 0,80 m;
- po zakończeniu robót naruszony pas drogowy drogi krajowej nr 79 należy przywrócić do stanu poprzedniego na całej jego szerokości i długości na warunkach określonych przez GDDKiA-O/KR Rejon Kraków ul. Powstania Listopadowego 67, własnym kosztem i staraniem;
- zgodnie z obowiązującą ustawą o drogach publicznych (tekst jednolity: Dz. U. z 2020 r. poz. 470 ze zm.) art. 39 ust. 5 „jeżeli budowa, przebudowa lub remont drogi wymaga przełożenia urządzenia lub obiektu, koszt tego przełożenia ponosi jego właściciel”;

Projekt budowlany projektowanego sieci kanalizacji sanitarnej w pasie drogowym drogi krajowej nr 79 podlega uzgodnieniu w tut. Dyrekcji.

Niniejsze zezwolenie nie jest pozwoleniem na rozpoczęcie robót w pasie drogowym,

Za zgodność z oryginałem

mgr inż. Przemysław Klubę
nr upr. MA.P.2154-WOSU.1

o które Inwestor winien wystąpić po uzyskaniu w organie budowlanym wymaganych prawem pozwoleń do GDDKiA-O/KR Rejon Wadowice z siedzibą w Babicy. Rejon wyda stosowną decyzję na zajęcie pasa drogowego, dotyczącego prowadzenia robót w pasie drogowym i umieszczenia urządzenia obcego w pasie drogowym wraz z naliczeniem stosownych opłat, oraz będzie sprawował nadzór nad prowadzonymi robotami.

Uzasadnienie

Zgodnie z art. 39 ust.3 ustawy o drogach publicznych (tekst jednolity: Dz. U z 2020 r. poz. 470 ze zm.) „w szczególnie uzasadnionych przypadkach lokalizowanie w pasie drogowym obiektów budowlanych lub urządzeń niezwiązanych z potrzebami zarządzania drogami lub potrzebami ruchu drogowego może nastąpić wyłącznie za zezwoleniem właściwego zarządcy drogi”, wydawanym w drodze decyzji administracyjnej.

W rozpatrywanym przypadku projektowana sieć kanalizacji sanitarnej zostanie zlokalizowana w pasie drogowym drogi krajowej nr 79 z uwagi na brak zgody właściciela działki przyległej do pasa drogowego drogi krajowej nr 79 na usytuowanie kanalizacji sanitarnej na dz. nr 1180/45.

Pouczenie

Od niniejszej decyzji nie służy odwołanie, jednakże strona niezadowolona z decyzji może na podstawie art. 127 § 3 ustawy z dnia 14 czerwca 1960 r. Kodeks postępowania administracyjnego zwrócić się do Generalnego Dyrektora Dróg Krajowych i Autostrad z wnioskiem o ponowne rozpatrzenie sprawy, w terminie 14 dni od dnia doręczenia niniejszej decyzji. Jeżeli strona nie chce skorzystać z prawa do zwrócenia się z wnioskiem o ponowne rozpatrzenie sprawy, może wnieść na podstawie art. 52 § 3 ustawy z dnia 30 sierpnia 2002 r. - Prawo o postępowaniu przed sądami administracyjnymi (Dz. U. z 2019 r. poz. 2325 ze zm.) do Wojewódzkiego Sądu Administracyjnego w Warszawie skargę na decyzję w terminie 30 dni od dnia doręczenia decyzji stronie. Wniosek o ponowne rozpatrzenie sprawy lub skargę na decyzję należy wnieść za pośrednictwem Oddziału w Krakowie Generalnej Dyrekcji Dróg Krajowych i Autostrad ul. Mogilska 25, 31-542 Kraków. Zgodnie z rozporządzeniem Rady Ministrów z dnia 16 grudnia 2003 r. w sprawie wysokości oraz szczegółowych zasad pobierania wpisu w postępowaniu przed sądami administracyjnymi (Dz. U. z 2003 r. Nr 221, poz. 2193 z późn. zm.) wpis od skargi na niniejszą decyzję do WSA w Warszawie wynosi 200 złotych. Jednocześnie organ informuje, że strona postępowania ma możliwość ubiegania się o zwolnienie od kosztów ww. wpisu albo przyznanie prawa pomocy. Dodatkowo zgodnie z art. 127a k.p.a. w trakcie biegu terminu do wniesie-

Za zgodność z oryginałem
mgr inż. Przemysław Kluba
Nr upr. 44AP/21/WP/WSK/1

nia odwołania strona może, w formie oświadczenia przesłanego do GDDKiA Oddział w Krakowie ul. Mogilska 25, zrzec się prawa do wniesienia odwołania od wydanej decyzji.

Z dniem doręczenia organowi administracji publicznej oświadczenia o zrzeczeniu się prawa do wniesienia odwołania przez ostatnią ze stron postępowania, decyzja staje się ostateczna i prawomocna.

Jeżeli przed przekazaniem sądowi skargi jednej ze stron postępowania administracyjnego, inna strona tego postępowania zwróciła się do organu z wnioskiem o ponowne rozpatrzenie sprawy w takiej sytuacji organ rozpoznaje tę skargę jak wniosek o ponowne rozpatrzenie sprawy, o czym niezwłocznie zawiadamia stronę wnoszącą skargę.

Oplata skarbową – zwolniona na podstawie art.4 ustawy z dnia 16 listopada 2006 r.
O opłacie skarbowej (tekst jednolity z 2019 r. poz.1000 ze zm.)
adnotację sporządził: Marek Ważydrąg – p.o. Naczelnika Wydziału

GENERALNA DYREKCJA
DRÓG KRAJOWYCH I AUTOSTRAD
ODDZIAŁ W KRAKOWIE
Przedmiotowa decyzja stała się ostateczna
w dniu 20-01-2021
Kraków, dnia 01-02-2021

Z up. Generalnego Dyrektora
Drogi Krajowej i Autostrad
Z-ca Dyrektora Oddziału
mgr inż. Agnieszka Wachowicz

otrzymują:

1. Przemysław Kluba -pełnomocnik Gminy Krzeszowice

„Springap” Anna Kluba, Przemysław Kluba Spółka Cywilna

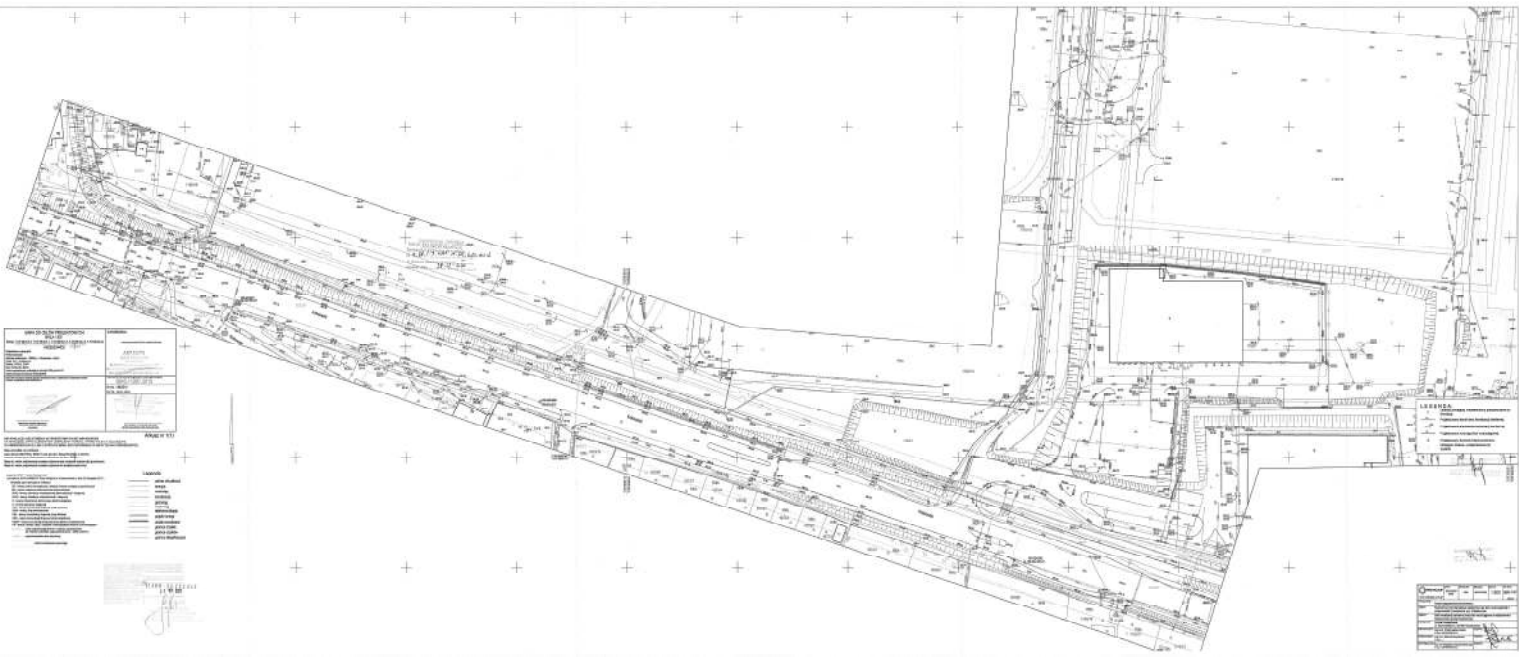
ul. Pachońskiego 9/109, 31-223 Kraków

do wiadomości:

1. GDDKiA-O/KR Kraków

2. a/a 27749/13462

Za zgodność z oryginałem
mgr inż. Przemysław Kluba
Nr upr. 04AP/214/WOS/11



GENERAL INFORMATION	
NO.	DESCRIPTION
1	PROJECT NAME
2	CLIENT
3	DATE
4	SCALE
5	DESIGNER
6	CHECKER
7	DATE OF ISSUE

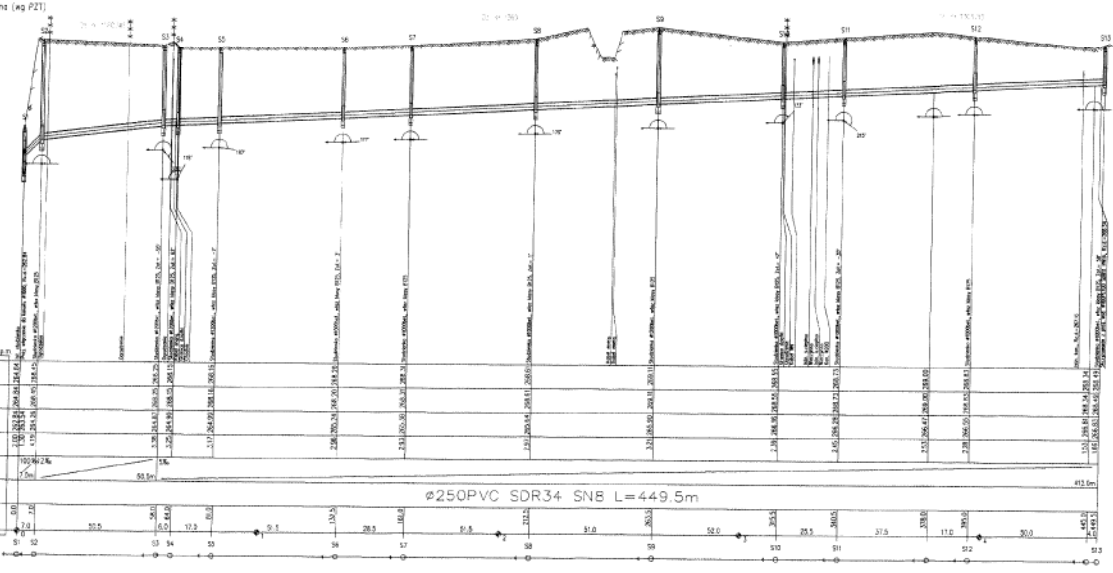
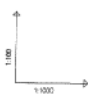
LEGENDA
 - [Symbol] - [Description]
 - [Symbol] - [Description]
 - [Symbol] - [Description]
 - [Symbol] - [Description]
 - [Symbol] - [Description]
 - [Symbol] - [Description]
 - [Symbol] - [Description]



NO.	DESCRIPTION	DATE
1	PROJECT NAME	
2	CLIENT	
3	DATE	
4	SCALE	
5	DESIGNER	
6	CHECKER	
7	DATE OF ISSUE	

OZNACZENIA
 teren zły
 powierzchnia ułożona (wg PZT)

UWAGI
 Podkład: 10cm
 Ciężkie: 30cm ponad stropem ruś.



KODOWY WYKONAWCZY	
RZĘDNA TERENU PROJ.	200.00
RZĘDNA TERENU ISTN.	198.00
RZĘDNA DŃA KANAŁU	180.50
ZAGŁĘBIENIE DŃA KANAŁU	17.50
SPADKI, DŁUGOŚCI	50.50
ŚREDNICA, MATERIAŁ	Ø250PVC SDR34 SN8
ODLEGŁOŚCI	0.00, 30.0, 50.0, 100.0, 150.0, 200.0, 250.0, 300.0, 350.0, 400.0, 449.5

SPRINGAP S.p.A.
 ul. ...
 tel. ...

PROJEKTANT	mgr inż. ...
WYKONAWCA	...
INWESTOR	...
DATA	...



**Generalna Dyrekcja
Dróg Krajowych i Autostrad
Oddział w Krakowie**



2021-05-27
nr proj. 747 podpis MK

Kraków dnia 21-05-2021 r.

O.KR.Z-3.4341.11.116.2020.mw.4

**Przemysław Kluba - pełnomocnik Gminy Krzeszowice
„Springap” Anna Kluba, Przemysław Kluba s.c.
ul. H. Pachońskiego 9/109, 31-223 Kraków**

W odpowiedzi na pismo z 13-05-2021 r. – uzgadnia się pozytywnie przedłożony projekt budowy sieci kanalizacji sanitarnej w pasie drogowy drogi krajowej nr 79 Kraków-Chrzanów w miejscowości Krzeszowice.

Wyraża się zgodę inwestorowi (Gmina Krzeszowice) na dysponowanie nieruchomością nr 1360 położoną w miejscowości Krzeszowice, stanowiącą pas drogowy drogi krajowej nr 79 dla potrzeb uzyskania stosownych pozwoleń wynikających z obowiązującego prawa budowlanego w organie budowlanym na warunkach niniejszego uzgodnienia i decyzji Generalnego Dyrektora Dróg Krajowych i Autostrad nr O.KR.Z-3.4341.11.116.2020.mw.2 z 28-12-2020 r.

Po uzyskaniu stosownych pozwoleń przewidzianych prawem budowlanym na budowę przedmiotowej infrastruktury w organie budowlanym inwestor winien wystąpić do GDDKiA-O/KR Rejon Kraków ul. Powstania Listopadowego 67 z wnioskiem o udzielenie zezwolenia na prowadzenie robót i umieszczenie urządzenia obcego w pasie drogowym drogi krajowej nr 79.

[Podpis]
Przemysław Kluba

załączniki:

1. okluzulowany plan sytuacyjny wraz z przekrojem ukazującymi sieć kanalizacji sanitarnej w pasie drogowym drogi krajowej

Otrzymują:

1. adresat
2. GDDKiA-O/ KR Rejon Kraków
3. a/a 13372 / 5752

[Podpis]
Przemysław Kluba

**Generalna Dyrekcja
Dróg Krajowych i Autostrad
Oddział w Krakowie**

ul. Mogińska 25
31-542 Kraków
tel. 12 411 43 59
tel. 12 411 25 00
faks 12 411 01 18

www.gddkia.gov.pl
e-mail: sekretariat_krakow@gddkia.gov.pl