



PROJEKT SIECI KANALIZACYJNEJ

TEMAT: ROZBUDOWA SIECI KANALIZACJI SANITARNEJ W MIEJSCOWOŚCI KRZESZOWICE, GM. KRZESZOWICE

OBIEKT: SIEĆ KANALIZACJI SANITARNEJ NA DZIAŁKACH NR: 1180/49, 1763/4, 1763/13, W MIEJSCOWOŚCI KRZESZOWICE, GMINA KRZESZOWICE

KATEGORIA OBJ. BUDOWLANEGO: XXVI

STAROSTWO POWIATOWE w KRAKOWIE
Wydział Architektury
Referat V Architektoniczno-Budowlany
30-057 Kraków, al. Słowackiego 21
tel. (12) 634 42-70 w. 417, 418, 419, 416

LOKALIZACJA: DZIAŁKI NR: 1180/49, 1763/4, 1763/13, OBR. 0001 KRZESZOWICE

Projekt zagospodarowania działki / terenu
Projekt architektoniczno – budowlany
Załącznik do zgłoszenia

STADIUM: PROJEKT BUDOWLANY

Nr AB.V.6743.2.36.2021.A7


INWESTOR: GMINA KRZESZOWICE, UL. GRUNWALDZKA 4, 32-065 KRZESZOWICE

z up. STAROSTY
mgr Artur Jaworski
Starszy Inspektor
w Wydziale Architektury

PROJEKTANT:

BRANŻA	IMIĘ I NAZWISKO	NR UPRAWNIEŃ	PODPIS
Sanitarna	mgr inż. Przemysław Kluba	MAP/216/PWOS/11	mgr inż. Przemysław Kluba Uprawnienia budowlane do projektowania oraz kierowania robotami budowlanymi bez ograniczeń w specjalności instalacyjnej w zakresie sieci, instalacji i urządzeń cieplnych, wentylacyjnych, gazowych, wodociagowych i kanalizacyjnych. Nr ewid. MAP/216/PWOS/11

OPRACOWAŁ:

BRANŻA	IMIĘ I NAZWISKO	NR UPRAWNIEŃ	PODPIS
Sanitarna	mgr inż. Michał Krzyształa	—	

SPRAWDZAJĄCY:

BRANŻA	IMIĘ I NAZWISKO	NR UPRAWNIEŃ	PODPIS
Sanitarna	mgr inż. Magdalena Zawada-Gawłowicz	MAP/248/PWOS/11	mgr inż. Magdalena Zawada-Gawłowicz Upr. bud. do projektowania i kierowania robotami budowlanymi bez ograniczeń w specy. instalacyjnej w zakresie sieci, instalacji i urządzeń cieplnych, wentylacyjnych, gazowych i wod.-kan. nr ewid. MAP/248/PWOS/11

ZAWARTOŚĆ PROJEKTU:

EGZ. 747 - II

1. Część opisowa.
2. Część technologiczna.
3. Część rysunkowa.
4. Część formalno-prawna.
5. Informacja BioZ.

KRAKÓW, LIPIEC 2021



1. CZĘŚĆ OPISOWA.

- 1.1. Zakres opracowania projektowego (przedmiot inwestycji).**
- 1.2. Podstawa opracowania i uzgodnienia.**
- 1.3. Istniejący stan zagospodarowania terenu.**
- 1.4. Projektowane zagospodarowanie terenu.**
- 1.5. Dane informacyjne o terenie.**
- 1.6. Charakterystyka ekologiczna inwestycji.**
- 1.7. Ocena geologiczno-inżynierska terenu.**
- 1.8. Obszar oddziaływania inwestycji na teren przyległy.**

1.1. Zakres opracowania projektowego (przedmiot inwestycji).

Niniejsza dokumentacja obejmuje budowę sieci kanalizacji sanitarnej. Sieć zlokalizowana zostanie na działkach nr: 1180/49, 1763/13, 1763/4, obr.: Krzeszowice, gm.: Krzeszowice. Projektowana sieć kanalizacyjna grawitacyjna będzie służyła do odprowadzania ścieków bytowo-gospodarczych z istniejących i wybudowanych w przyszłości budynków.

1.2. Podstawa opracowania i uzgodnienia.

- Zlecenie Inwestora na opracowanie niniejszej dokumentacji.
- Aktualna mapa sytuacyjno-wysokościowa do celów projektowych w skali 1:500.
- Wypis i wyrys z Miejscowego Planu Zagospodarowania Przestrzennego.
- Informacja techniczna budowy sieci kanalizacji sanitarnej wydana przez WIK Krzeszowice.
- Opinia branżowa wydana przez WIK Krzeszowice.
- Uzgodnienie lokalizacji uzbrojenia w istniejącym pasie drogowym wydane przez GDDKiA.
- Uzgodnienie lokalizacji uzbrojenia w istniejącym pasie drogowym wydane przez UM w Krzeszowicach.
- Pozytywna opinia ZUDP w Krakowie.
- Obowiązujące normy, przepisy oraz zasady wiedzy technicznej (wymienione w treści opisu technicznego).
- Wizje lokalne.

1.3. Istniejący stan zagospodarowania terenu.

Teren objęty inwestycją zlokalizowany jest na działkach nr 1180/49, 1763/13, 1763/4, obr.: Krzeszowice, gm.: Krzeszowice. Wzdłuż trasy przebiegu projektowanej infrastruktury znajdują się tereny zabudowy usługowej oraz zabudowy wielorodzinnej i usługowej.

Na terenie objętym inwestycją zlokalizowane jest istniejące uzbrojenie przedstawione na projekcie zagospodarowania terenu. Nie wyklucza się jednak istnienia innych urządzeń uzbrojenia podziemnego nie wykazanych na planach sytuacyjnych. Drogi w obrębie planowanej inwestycji posiadają nawierzchnię asfaltową oraz gruntową.

Trasa projektowanej infrastruktury nie powoduje konieczności wyburzeń istniejących obiektów mieszkalnych czy gospodarczych, projekt przewiduje przesadzenie pięciu istniejących drzew (zgodnie z decyzją WIT.7211.566.2021.AK z dnia 30 września 2021r.).

W trakcie realizacji sieci kanalizacji sanitarnej istniejące ogrodzenia będące w skrzyżowaniu z projektowaną siecią nie zostaną naruszone.

Teren zostanie przywrócony do stanu pierwotnego.

1.4. Projektowane zagospodarowanie terenu.

Zadanie inwestycyjne obejmuje wykonanie:

- 606,0m sieci kanalizacji sanitarnej wraz ze studzienkami

Sieć kanalizacji sanitarnej grawitacyjnej zlokalizowana będzie na działkach nr 1180/49, 1763/13, 1763/4, obr.: Krzeszowice, gm.: Krzeszowice. Inwestycja obejmuje liniowe obiekty podziemne. Lokalizacja projektowanej infrastruktury jest dostosowana do warunków istniejących. Jedynymi widocznymi na powierzchni terenu elementami będą żeliwne pokrywy studzienek kanalizacyjnych. W/w elementy są niezbędne dla prawidłowego funkcjonowania i eksploatacji wykonanej infrastruktury. Niniejszy projekt nie przewiduje wprowadzenia do środowiska żadnych substancji lub energii poza materiałami stosowanymi do budowy kanalizacji.

Projektowane media są obiektami liniowymi, podziemnymi. Realizacja wymaga czasowego zajęcia pasa robót, którego szerokość przyjęto w zależności od możliwości od 1,0m do 3,0 m. Przyjęto wykopy wąskoprzestrzenne, umocnione z zastosowaniem pełnego szalowania, o szerokości w dnie 1,25 m. Należy mieć na uwadze, że nie dopuszczalne jest wejście w teren działek nie objętych dokumentacją. W przypadku zbliżenia do granicy działki, wykopy należy zabezpieczyć.

Przewiduje się czasowe składowanie gruntu wzdłuż wykopu oraz w uzasadnionych przypadkach jego wywóz w miejsce wskazane przez Inwestora.

W trakcie robót zachowana będzie ciągłość przejazdu dojazdami i dojściami do istniejących budynków.

Dostarczenie niezbędnych materiałów i sprzętu na budowę będzie odbywać się istniejącymi ulicami.

Zapewnienie dostawy energii elektrycznej i wody:

Zapotrzebowanie energii elektrycznej dla celów budowy (cięcie rur, roboty montażowe, ewentualne odwadnianie wykopu, itp.) będzie pokryte z agregatu prądotwórczego Wykonawcy robót. Woda niezbędna do płukania oraz prób szczelności kanału zostanie zapewniona przez Wykonawcę robót, w porozumieniu z Eksploatatorem sieci wodociągowej.

Zestawienie powierzchni:

- powierzchnia terenu zajęta podczas robót: 1818 m².
- powierzchnia terenu zajęta pod wykop: 758 m²

1.5. Dane informacyjne o terenie.

Zgodnie z uchwałą nr XXVII/277/2020 Rady Miejskiej w Krzeszowicach z dnia 29 listopada 2020 roku w sprawie zmiany miejscowego planu zagospodarowania przestrzennego miasta Krzeszowice oraz uchwałą nr XXVI/268/2020 Rady Miejskiej w Krzeszowicach z dnia 24 września 2020 roku w sprawie zmiany miejscowego planu zagospodarowania przestrzennego miasta Krzeszowice obszar objęty inwestycją zlokalizowany jest na

terenach:

- zabudowy wielorodzinnej i usługowej – MWU,
- teren zabudowy mieszkaniowej i usługowej, w tym rozmieszczenia obiektów handlowych o powierzchni sprzedaży powyżej 2000 m² - Uh
- komunikacji drogowej (drogi zbiorcze) – KDZ, KDD.

Odległość projektowanej sieci od obszarów Natura 2000:

PLH 120004 Dolina Prądnika: 12,15km.

PLH 120005 Dolinki Jurajskie: 3,07km.

PLH 120034 Czerna: 3,32.

PLH 120044 Krzeszowice: 1,13km.

Obiekt nie jest zlokalizowany na terenach prawnie chronionych i na terenach obszarów „Natura 2000”.

Teren którego dotyczy niniejsze opracowanie nie podlega ochronie konserwatorskiej, nie występują tutaj podlegające ochronie zabytki i inne dobra kultury współczesnej, teren nie jest wpisany w rejestr zabytków. Teren nie jest ujęty w gminnej ewidencji zabytków. Teren nie podlega ochronie na podstawie ustaleń miejscowego planu zagospodarowania przestrzennego. Na niniejszym terenie nie jest prowadzona eksploatacja górnicza.

Obiekt nie jest zlokalizowany na terenach prawnie chronionych i na terenach parków narodowych, rezerwatów przyrody, itp. Na terenie inwestycji nie występują podlegające ochronie formy przyrody. Inwestycja nie ingeruje w stosunki wodno-prawne.

Projektowana sieć stanowi jeden z podstawowych elementów infrastruktury terenów mieszkalnych, służący ochronie środowiska i zapewnieniu satysfakcjonujących warunków higieniczno-sanitarnych dla ludności. Inwestycja jest więc proekologiczna, wpłynie również na podniesienie standardu i komfortu życia mieszkańców.

1.6 Charakterystyka ekologiczna inwestycji.

Sieć kanalizacyjna sama w sobie nie stwarza zagrożeń dla ludzi i środowiska. W okresie realizacji głębokie wykopy mogą stanowić jedynie zagrożenie natury BHP. W okresie eksploatacji tylko w przypadku wystąpienia awarii mogą pojawić się lokalne upłynnienia gruntu, bądź ewentualne zalewanie niżej położonych obiektów, które z uwagi na lokalizację kanalizacji w odległości bezpiecznej od obiektów kubaturowych nie będą stwarzać zagrożenia dla ich stateczności.

Trasa projektowanej infrastruktury nie powoduje konieczności wyburzeń istniejących obiektów mieszkalnych czy gospodarczych, projekt przewiduje przesadzenie pięciu istniejących drzew (zgodnie z decyzją WIT.7211.566.2021.AK z dnia 30 września 2021r.).

W trakcie realizacji sieci kanalizacji sanitarnej istniejące ogrodzenia będące w skrzyżowaniu z projektowaną siecią nie zostaną naruszone.

Teren zostanie przywrócony do stanu pierwotnego.

Zgodnie z decyzją WIT.7211.566.2021.AK z dnia 30 września 2021r. Realizacja sieci kanalizacji sanitarnej odbywać się będzie bez naruszenia jezdni asfaltowej, lokalizacja

sieci nie zmniejszy stateczności i nośności podłoża oraz nie ograniczy przebudowy drogi. Inwestycja jest więc proekologiczna, wpłynie również na podniesienie standardu i komfortu życia mieszkańców. Zastosowany materiał nowej generacji daje gwarancję długotrwałej i bezawaryjnej eksploatacji.

W czasie eksploatacji kanalizacja nie będą emitować:

- hałasu,
- wibracji,
- promieniowania jonizującego,
- nie będzie powodować odbić fal elektromagnetycznych.

W trakcie eksploatacji wykonanej infrastruktury nie będzie występowało zapotrzebowanie na energię elektryczną, inwestycję należy zaliczyć do inwestycji ekologicznie czystych. Projektowana inwestycja nie zalicza się do przedsięwzięć wymienionych w Rozporządzeniu Rady Ministrów z dnia 10 września 2019r w sprawie określenia przedsięwzięć mogących zawsze znacząco oddziaływać na środowisko oraz do przedsięwzięć mogących potencjalnie znacząco oddziaływać na środowisko, w związku z powyższym nie jest konieczne uzyskanie decyzji o środowiskowych uwarunkowaniach, nie kwalifikuje się także do sporządzenia raportu o oddziaływaniu na środowisko (Dz. U. z 2019 r. poz. 1839).

1.7. Ocena geologiczno-inżynierska terenu.

Dla potrzeb niniejszej dokumentacji wykonano geotechniczne warunki posadowienia.

Z punktu widzenia regionalizacji fizyczno-geograficznej przedmiotowy teren znajduje się w obrębie Rowu Krzeszowickiego tj. mezoregionu fizyczno – geograficznego w południowej Polsce.

Na podstawie analizy danych archiwalnych, w strefie przypowierzchniowej tj. Do głębokości 3,0 - 4,0 m p.p.t. należy spodziewać się pyłów oraz glin pylastych genezy eolicznej w stanie twaroplastycznym oraz lokalnie plastycznym. Ocenia się, że dla projektowanej inwestycji są to grunty o dobrej nośności. Woda gruntowa może występować w postaci sączeń, których ilość i intensywność jest ściśle uzależniona od panujących warunków atmosferycznych.

Należy zwrócić uwagę, że grunty pylaste są wrażliwe na zmianę wilgotności naturalnej oraz na oddziaływania dynamiczne. Pod wpływem działania wody szybko uplastyczniają się a występowanie drgań i wstrząsów może doprowadzić do całkowitego zniszczenia struktury gruntu i do jego upłynnienia. Ponadto są to grunty bardzo wysadzinowe.

Zaleca się, by prowadzone roboty ziemne wykonywane były zgodnie z wytycznymi normy PN-B- 06050. Geotechnika. roboty ziemne. Wymagania ogólne, lub innymi instrukcjami dotyczącymi realizacji robót ziemnych.

W trakcie prowadzenia prac budowlanych należy monitorować zachowanie podłoża gruntowego. Podczas wykonywania wykopu należy weryfikować stan istniejącego podłoża

gruntowego. Konieczne jest, aby podłoże ściśle spełniało wymogi projektowe. Niezbędny jest odbiór prac ziemnych przez uprawnionego geologa.

Projektowana sieć zaliczana jest do drugiej kategorii geotechnicznej i posadowiona będzie w prostych warunkach gruntowych, zgodnie z Rozp. Min. Transportu, budownictwa i gospodarki morskiej z dnia 25 kwietnia 2012r. Dz.U.2012 nr 0 poz. 463.

1.8. Obszar oddziaływania inwestycji na teren przyległy.

W nawiązaniu do art. 20 ust. 1 pkt 1c ustawy Prawo Budowlane (z późn. zm.) projektowane uzbrojenie posiada obszar oddziaływania obejmujący działki na których będzie zlokalizowane.

Brak przypisów prawnych wprowadzających ograniczenia w zagospodarowaniu działek sąsiednich.

mgr inż. Przemysław Kluba

Uprawnienia budowlane do projektowania oraz kierowania robotami budowlanymi bez ograniczeń w specjalności instalacyjnej w zakresie sieci, instalacji i urządzeń cieplnych, wentylacyjnych, gazowych, wodociagowych i kanalizacyjnych.
Nr ewid. MAP/216/PWOS/11

mgr inż. Magdalena Zawada-Gawłowska
Upr. bud. do projektowania i kierowania robotami budowlanymi bez ograniczeń w specj. instalacyjnej w zakresie sieci, instalacji i urządzeń cieplnych, wentylacyjnych, gazowych i wod-kan.
nr ewid. MAP/248/PWOS/11

②

2. CZĘŚĆ TECHNOLOGICZNA.

2.2. Sieć kanalizacji sanitarnej grawitacyjnej.

- Parametry techniczne istniejącej sieci kanalizacyjnej.
- Bilans ścieków.
- Obliczenia hydrauliczne.
- Trasa oraz technologia ułożenia projektowanego kanału.
- Spadek i głębokość ułożenia projektowanego kanału.
- Komory połączeniowe (studzienki kanalizacyjne).
- Odbiory i próby.
- Roboty ziemne.
- Odwodnienie wykopów.
- Skrzyżowanie z istniejącym i projektowanym uzbrojeniem terenu.
- Odtworzenie nawierzchni.
- Ogólna kolejność wykonywanych robót.
- Uwagi.

2. CZĘŚĆ TECHNOLOGICZNA.

2.1. Sieć kanalizacji sanitarnej grawitacyjnej.

Parametry techniczne istniejącej sieci kanalizacji sanitarnej.

Projektowany odcinek kanału sanitarnego stanowić będzie odgałęzienie od istniejącego kanału sanitarnego DN1000 zlokalizowanego na działce nr 1180/49, obr. Krzeszowice, gm. Krzeszowice.

Bilans ścieków:

Oznaczenia:

- Q_{d_sr} - średni dobowy zrzut ścieków sanitarnych do projektowanego kanału [m^3/d].
 Q_{d_max} - maksymalny dobowy zrzut ścieków sanitarnych do projektowanego kanału [m^3/d].
 Q_{h_sr} - średni godzinowy w dobie o maksymalnym zrzucie ścieków sanitarnych do projektowanego kanału [dm^3/h].
 Q_{h_max} - maksymalny godzinowy w dobie o maksymalnym zrzucie ścieków sanitarnych do projektowanego kanału [dm^3/s].
LM przyjęto, że docelowo do projektowanego kanału podłączonych zostanie ok. 50 budynków wielorodzinnych (każdy zamieszkały przez 150 osób), LM = 7500 osób, oraz 10 budynków usługowych (każdy zatrudniający 30 pracowników) LP = 300 pracowników.
q - przeciętna norma zużycia wody przypadająca na jednego mieszkańca w gospodarstwach domowych oraz na jednego pracownika w budynkach usługowych wg Rozporządzenia Ministra Infrastruktury z dnia 14.01.2002 r. (Dz.U. Nr.8 poz. 70).
dla mieszkańca: $q = 120 \text{ dm}^3/LM/d$.
Dla pracownika $q = 15 \text{ dm}^3/LM/d$.
 N_d - współczynnik nierównomierności dobowej, przyjęto $N_d = 1,5 [-]$.
 N_h - współczynnik nierównomierności godzinowej, przyjęto $N_h = 1,8 [-]$.

$$Q_{d_sr} = LM \times q = 120 \times 7500 + 15 \times 300 = 904500 \text{ dm}^3/d = 904,5 \text{ m}^3/d.$$

$$Q_{d_max} = Q_{d_sr} \times N_d = 904,5 \times 1,5 = 1356,75 \text{ m}^3/d.$$

$$Q_{h_sr} = Q_{d_max} / 24 = 1356,75 / 24 = 56,53 \text{ m}^3/h = 56531,25 \text{ dm}^3/h.$$

$$Q_{h_max} = Q_{h_sr} \times N_h = 56531,25 \times 1,8 = 101756,25 \text{ dm}^3/h = \mathbf{28,27 \text{ dm}^3/s}.$$

Ilość wód opadowych i infiltracyjnych przyjęto w wielkości: $Q_p = 0,25 \text{ dm}^3\text{s}^{-1}\text{ha}^{-1}$.

Dla przewidywanego obszaru ok. 7,0 ha – ilość wód przypadkowych kierowanych do projektowanego kanału wyniesie:

$$Q_P = 0,25 \times 7,0 = \mathbf{1,75 \text{ dm}^3/s}.$$

Obliczenia hydrauliczne:

Maksymalna objętość ścieków przepływająca przez projektowany kanał zbiorczy $\varnothing 315\text{PVC SN8 SDR34}$ wyniesie :

$$Q_{\max} = Q_{S \max} + Q_P = 30,02 \text{ dm}^3/\text{s}.$$

Obliczenie napełnienia, oraz prędkości przepływu ścieków w projektowanym kanale z PVC Ø315 mm dla przepływu $Q_{\max} = 30,02 \text{ dm}^3/\text{s}$ i spadku kanału $i=0,7 \%$.

Napełnienie: $h/d = 43,3\%$

Prędkość przepływu ścieków: $V = 1,05 \text{ m/s}$.

Trasa oraz technologia ułożenia projektowanego kanału

Projektowana sieć kanalizacji sanitarnej wykonana zostanie z rur kanalizacyjnych Ø315x9,2mm, Ø250x7,3mm, 200x5,9mm PVC-U SN8 SDR34 (ścianka lita) odpornego na oddziaływanie ścieków o wartościach odczynu od pH 2 do pH 12, na korozję spowodowaną działaniem ścieków komunalnych, wód deszczowych, powierzchniowych i gruntowych, odpornego na maksymalną trwałą temperaturę ścieków powyżej +40°C do +60°C.

Realizacja kanału na odcinkach: S15-S16, S16-S17, S24-S25, S25-S26, S26-S27 odbywać się będzie metodą bezwykopową. W celu wykonania przecisku na działce Inwestora zostanie wykonana tymczasowa komora startowa i końcowa. Pozostałe odcinki sieci kanalizacyjnej ułożone zostaną w wykopie otwartym.

Na całej długości kanału projektuje się jeden rodzaj wykopów, o ścianach pionowych, umocnionych o szerokości od 1,25 do 1,5m. Umocnienie ścian wykopów i posadowienie rurociągu wykonać zgodnie z przyjętą technologią producenta rur.

Przy wykonywaniu wykopów za pomocą sprzętu mechanicznego nie należy dopuszczać do przekroczenia głębokości określonych w projekcie. Niedopuszczalne jest wyrównywanie podłoża ziemią z urobku lub podkładanie pod rury kawałków drewna, kamienia lub gruzu. Układanie kanału sanitarnego musi się odbywać w wykopach o podłożu odwodnionym. Rury układane będą na podsypce piaskowej o miąższości 20 cm. Głębokość bezwzględna wykopu winna uwzględniać wykonanie na całej szerokości wykopu podsypki piaskowej, wyrównującej podłoże dna. Obsypka i zasyпка zostanie wykonana zgodnie z instrukcją producenta rur – ok. 30 cm nad stropem rury.

Komory połączeniowe (studzienki kanalizacyjne):

Studzienki kanalizacyjne betonowe wykonać z kręgów betonowych, części dennej monolitycznej przystosowanej do połączeń rur PVC i kamionkowych. Elementy powinny być wykonane z betonu wibroprasowanego C35/45, wodoszczelnego (W8). Prefabrykaty należy łączyć na uszczelkę gumową, tak aby studzienki spełniały normy szczelności PN-92/B-10735. Studzienki zostaną wyposażone we włazy żeliwne typu ciężkiego klasy B125 i D400 Ø600mm oraz w powlekane stopnie złączowe w rozstawie pionowej co 30cm.

Studzienki kanalizacyjne PVC wytwarzane są metodą wytłaczania. Kinety produkowane są z polipropylenu (PP), z uźebrowaniem wzmacniającym, przeznaczone do przyłączenia do nich pionowych rur trzonowych. Studzienki zostaną wyposażone we włazy żeliwne

typu ciężkiego klasy D400. Podstawa posiada w dzień kinetę z jednym lub kilkoma króćcami dopływowymi i jednym króćcem wypływowym, zakończonymi kielichami dostosowanymi do łączenia z rurami gładkociennymi z PVC-U, PP lub PE.

Odbiory i próby:

Odbiory techniczne wykonanej infrastruktury należy przeprowadzić w oparciu o przyjęte ustalenia i uzgodnienia z Eksploatatorem sieci kanalizacyjnej. Wszystkie odbiory częściowe i odbiór końcowy należy przeprowadzić zgodnie z obowiązującymi przepisami oraz Polskimi Normami. Po wykonaniu kanału należy go poddać płukaniu używając czystej wody. Ułożone odcinki powinny być poddane próbom na eksfiltrację ścieków do gruntu oraz infiltrację wód gruntowych do kanału wg normy PN-EN 1610. Przed zasypaniem kanału Inwestor zobowiązany jest zlecić uprawnionemu geodecie, wykonanie inwentaryzacji powykonawczej wykonanej infrastruktury.

Roboty ziemne:

Roboty ziemne należy prowadzić zgodnie z normą PN-B-06050 oraz PN-B-10736. Wykopy zostaną wykonane w większości mechanicznie.

Odwodnienie wykopów:

Ewentualne odwodnienie wykopów wykonać za pomocą drenażu lub igłofiltrów.

Skrzyżowanie z istniejącym i projektowanym uzbrojeniem terenu:

W miejscach skrzyżowań wykonywanych urządzeń z istniejącą infrastrukturą podziemną wykopy należy wykonywać ręcznie pod nadzorem Właściciela danej sieci. Skrzyżowania z gazociągami wykonać wg normy PN-91 M-34501. Ewentualne rury ochronne zastosować wg części rysunkowej.

Odtworzenie nawierzchni:

Trasa projektowanej sieci przebiega w istniejącym terenie zielonym oraz projektowanym terenie utwardzonym. Po zakończeniu robót teren należy przywrócić do stanu pierwotnego.

Uwagi:

Wszelkie prace ziemne i instalacyjne muszą zostać wykonane zgodnie z obowiązującymi normami i przepisami w tym w szczególności:

- PN-B-10736 Roboty ziemne. Wykopy otwarte dla przewodów wodociągowych i kanalizacyjnych. Warunki techniczne wykonania.
- PN/B-06050 Roboty ziemne budowlane. Wymagania w zakresie wykonania i badania przy odbiorze.

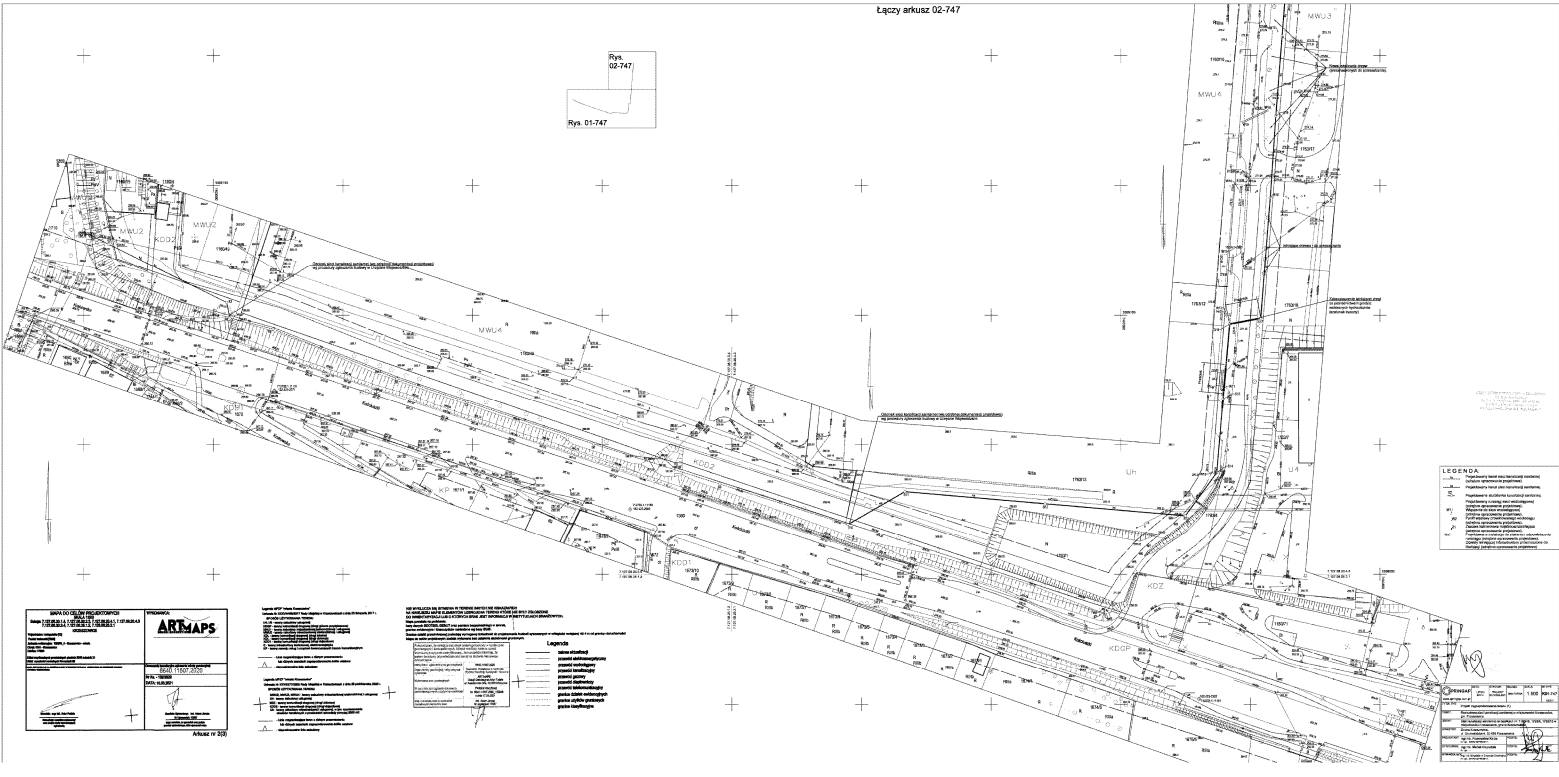
- PN/B-10735 Przewody kanalizacyjne. Wymagania badania przy odbiorze.
- BN-83/8836-02 Przewody podziemne. Roboty ziemne. Wymagania i badania przy odbiorze.
- PN-81/B-10725 Przewody zewnętrzne. Wymagania i badania przy odbiorze.
- BN-62/8836-01 Roboty ziemne. Wykopy tunelowe dla przewodów wodociągowych i kanalizacyjnych. Warunki techniczne wykonania.
- "Wymagania techniczne Cobrti Instal" – zeszyt 9.

mgr inż. Przemysław Kluba
Uprawnienia budowlane do projektowania oraz kierowania robotami budowlanymi bez ograniczeń w specjalności instalacyjnej w zakresie sieci, instalacji i urządzeń cieplnych, wentylacyjnych, gazowych, wodociągowych i kanalizacyjnych.
Nr ewid. MAP/216/PWOS/11

mgr inż. Magdalena Zawada-Gawłowicz
Upr. bud. do projektowania i kierowania robotami budowlanymi bez ograniczeń w specj. instalacyjnej w zakresie sieci, instalacji i urządzeń: cieplnych, wentylacyjnych, gazowych i wod.-kan.
nr ewid. MAP/248/PWOS/11 ②

3. CZĘŚĆ RYSUNKOWA.

K01-747	Projekt zagospodarowania terenu (1).	1:500
K02-747	Projekt zagospodarowania terenu (2).	1:500
K03-747	Profil podłużny sieci kanalizacji sanitarnej (1).	1:100/500
K04-747	Profil podłużny sieci kanalizacji sanitarnej (2).	1:100/500
K05-747	Studzienka kanalizacyjna \varnothing 1000bet. oraz \varnothing 1200bet.	-
K06-747	Przekrój przez wykop dla ułożenia kanału i rur PE.	-



LEGENDA

[Symbol]	Linia granicy działki
[Symbol]	Linia granicy nieruchomości
[Symbol]	Linia granicy posesi
[Symbol]	Linia granicy posesi
[Symbol]	Linia granicy posesi
[Symbol]	Linia granicy posesi
[Symbol]	Linia granicy posesi
[Symbol]	Linia granicy posesi
[Symbol]	Linia granicy posesi
[Symbol]	Linia granicy posesi
[Symbol]	Linia granicy posesi

ARMAPS

ARMAPS - Systemy Informatyczne w Budownictwie
ul. ...

ARMAPS 1.00

Legenda

[Symbol]	Linia granicy działki
[Symbol]	Linia granicy nieruchomości
[Symbol]	Linia granicy posesi
[Symbol]	Linia granicy posesi
[Symbol]	Linia granicy posesi
[Symbol]	Linia granicy posesi
[Symbol]	Linia granicy posesi
[Symbol]	Linia granicy posesi
[Symbol]	Linia granicy posesi
[Symbol]	Linia granicy posesi
[Symbol]	Linia granicy posesi

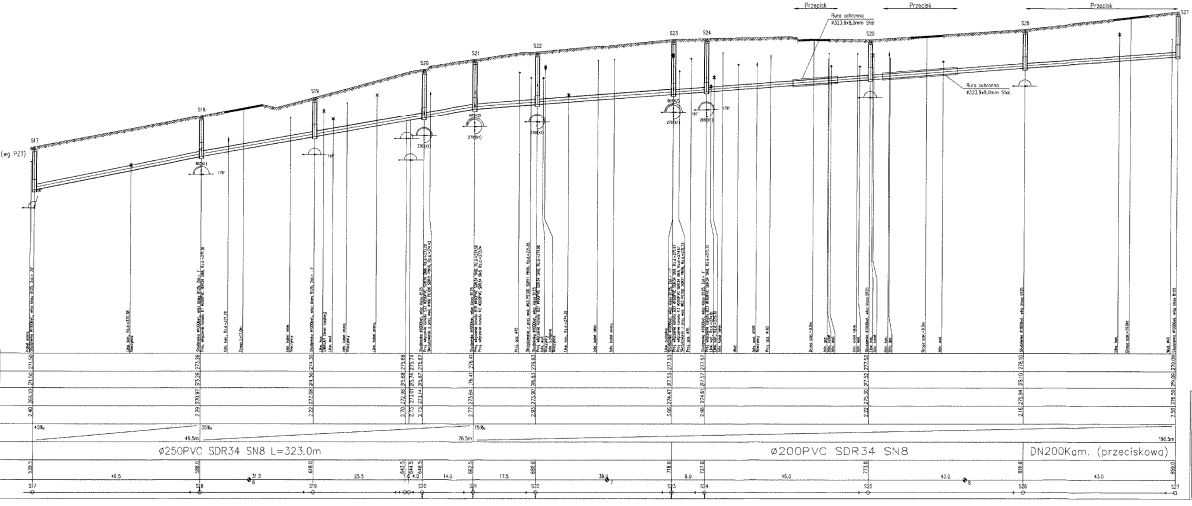
Scale	1:500
Author	...
Reviewer	...
Date	...

Czynności:
 - teren zdany
 - rozszerzenie stwardniono (wg PZT)

Skala:
 1:200
 (Wzrostka 30cm ponad stopniek muru)



DANE INFORMACYJNE	
RZĘDNA TERENU PROJ.	200.00
RZĘDNA TERENU ISTN.	
RZĘDNA DŃA KANAŁU	
ZAGŁĘBIENIE DŃA KANAŁU	
SPADKI, DŁUGOŚCI	
SREDNICA, MATERIAŁ	
COŁECKOŚCI	



Projekt: ... Data: ... Skala: 1:200		Inwestor: ... Adres: ... Numer: ...	
Wykonano w: ... Data: ...		Projektant: ... Data: ...	
Wykres: ... Data: ...		Inżynier: ... Data: ...	

Właz uliczny wyposażony w:
 - zółtrask,
 - zowias,
 - uszczelkę gumową,

Pierścienie wyrównawcze tworzywowe
 do H=15mm, betonowe do H od 60 do 140mm
 Zwężka (konus)

Krąg studzienny z betonu klasy min.C35/45
 Klamry żłazowe powlekane tworzywem
 szlaczynym

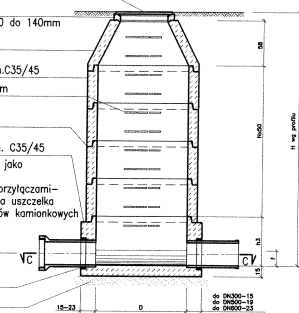
Uszczelka elastomerowa

Podstawa studni z betonu klasy min. C35/45
 systemu Perfect z kinetą, wykonana jako
 monolityczny odlew z betonu
 samozagęszczalnego ze szczelnymi przylgami-
 przejęcia szczelne lub z zintegrowaną uszczelką
 lub wyprofilowane gniazdo dla króćców kamiankowych
 dostosowanych do typu rur

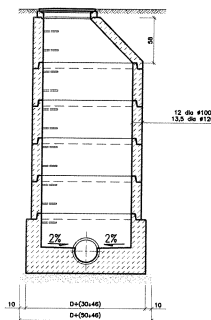
Króćciec kamiankowy DN150-300mm
 L=600mm

Uszczelka
 Podbudowa żwirową
 wg części opisowej

PRZEKRÓJ A-A



PRZEKRÓJ B-B



UWAGA:

Materiał studni:

Beton klasy min. C35/45

nasągliwość 5%

wodoszczelność W12

mrozoodporność klasa ekspozycji XF4

odporność na agresję chemiczną dla ścieków bytowo-gospodarczych

klasa ekspozycji dla kanałów z przylgami - XA1

klasa ekspozycji dla kanałów tranzytowych - XA2

- Komora stosowana do głębokości posadowienia H≤5,0 m
- Średnica komory D=1,0 m do głębokości posadowienia H≤3,0m
- Średnica komory D=1,2 m do głębokości posadowienia H≤3,0m
jeśli są możliwe przewiercić na studni
- Średnica komory D=1,2 m do głębokości posadowienia H≤3,0m
- Komora musi spełniać wymagania normy szczelności wg PN-92/B-10735 pkt. 6.11-6.12
- Podsyпка i zasyp zgodnie z uwagami na przekroju poprzecznym wykupu
- Realizacja prefabrykatów dla studni na zalamach
winna nastąpić po wykonaniu tyczenia geodezyjnego w terenie,
które pozwolą na ostateczną weryfikację kątów.

TABLICA WYMIARÓW ZAMIENNYCH

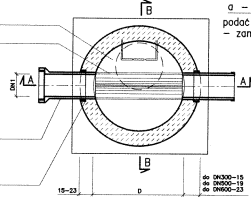
Średnica kanału [mm]	Wysokość kinety [mm]	
	h3	f
DN1		
250	400-700	170
300	400-700	200
400	400-900	270
450	400-900	300
500	400-900	340
600	500-1000	400

Spocznik
 Kinetą glazurowaną

Króćciec kamiankowy DN150-300mm
 L=600mm

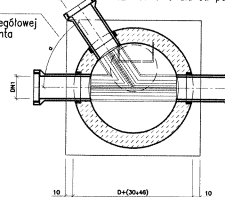
Uszczelka

PRZEKRÓJ C-C



a - wg sytuacji
 podać w specyfikacji szczegółowej
 - zamówienie do producenta

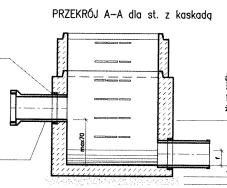
PRZEKRÓJ C-C dla st. połączeniowych



PRZEKRÓJ A-A dla st. z kaskadą

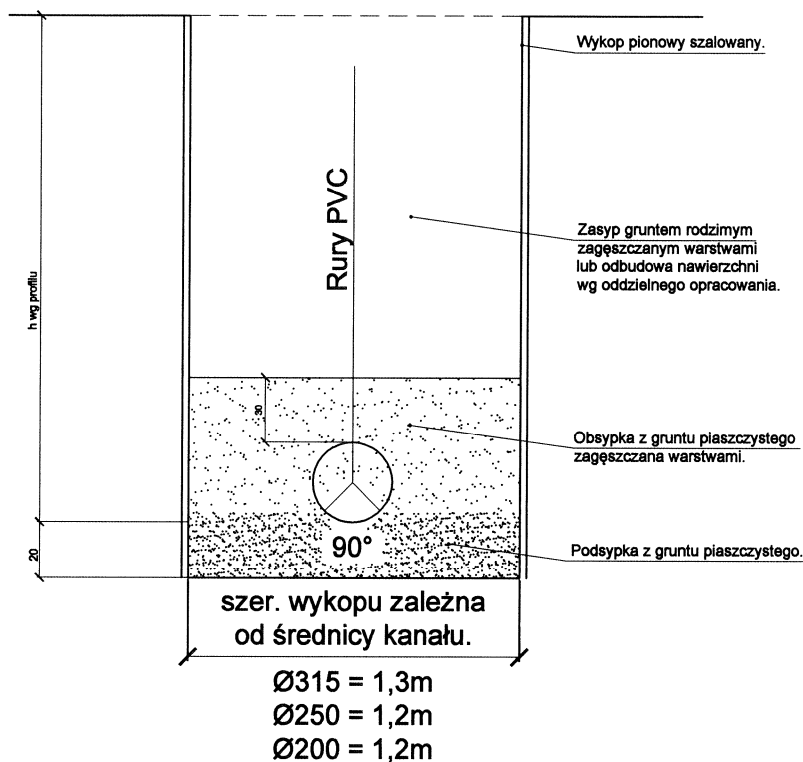
Uszczelka

Króćciec kamiankowy #150-300 mm
 osadzony w prefabrykacie
 z kształtką przylgaczą



	DATA:	STADIUM:	BRANŻA:	SKALA:	NR RYS:
	LIPIEC 2021	PROJEKT BUDOWLANY	SANITARNIA	-	K05-747 VER.1
TYTUŁ RYSU: Studzienka kanalizacyjna Ø1000bet. oraz Ø1200bet.					
TEMAT: Rozbudowa sieci kanalizacji sanitarnej w miejscowości Krzeszowice, gm. Krzeszowice.					
GBIEKT: Sieć kanalizacji sanitarnej na działkach nr: 1180/49, 1763/4, 1763/13, w miejscowości Krzeszowice, gmina Krzeszowice.					
INWESTOR: Gmina Krzeszowice, ul. Grunwaldzka 4, 32-065 Krzeszowice.					
PROJEKTANT: mgr inż. Przemysław Kluba ni. inż. MARCINIUKOWSKI		PODRIS:			
OPRAĆCOWAŁ: mgr inż. Michał Krzyżalski ni. inż. ...		PODRIS:			
BPRAWDZAJĄCY: mgr inż. Magdalena Zawada-Gawłowska ni. inż. MARCINIUKOWSKI		PODRIS:			

PRZEKRÓJ PRZEZ WYKOP DLA UŁOŻENIA KANAŁU



 www.springap.com.pl	DATA:	STADIUM:	BRANŻA:	SKALA:	NR RYS:
	LIPIEC 2021r.	PROJEKT BUDOWLANY	SANITARNA	-	K06-747
TYTUŁ RYS: Przekrój przez wykop dla ułożenia kanału.					
TEMAT: Rozbudowa sieci kanalizacji sanitarnej w miejscowości Krzeszowice, gm. Krzeszowice.					
OBIEKT: Sieć kanalizacji sanitarnej na działkach nr: 1180/49, 1763/4, 1763/13, w miejscowości Krzeszowice, gmina Krzeszowice.					
INWESTOR: Gmina Krzeszowice, ul. Grunwaldzka 4, 32-065 Krzeszowice.					
PROJEKTANT:	mgr inż. Przemysław Kluba Nr Upr.: MAP/218/PWOS/11.			PODPIS:	
OPRACOWAŁ:	mgr inż. Michał Krzyształa Nr Upr.: —			PODPIS:	
SPRAWDZAJĄCY:	mgr inż. Magdalena Zawada-Gawłowicz Nr Upr.: MAP/248/PWOS/11.			PODPIS:	

4. CZĘŚĆ FORMALNO-PRAWNA.

- 4.1. Oświadczenie Projektanta i Sprawdzającego.**
- 4.2. Uprawnienia Budowlane Projektanta i Sprawdzającego.**
- 4.3. Zaświadczenie o przynależności Projektanta i Sprawdzającego do Izby Inżynierów Budownictwa.**
- 4.4. Informacja techniczna budowy sieci kanalizacji sanitarnej wydana przez WiK Krzeszowice.**
- 4.5. Opinia branżowa wydana przez WiK Krzeszowice.**
- 4.6. Uzgodnienie lokalizacji uzbrojenia w istniejącym pasie drogowym wydane przez GDDKiA.**
- 4.7. Uzgodnienie lokalizacji uzbrojenia w istniejącym pasie drogowym wydane przez UM w Krzeszowicach.**
- 4.8. Pozytywna opinia ZUDP w Krakowie.**
- 4.9. Geotechniczne warunki posadowienia.**
- 4.10. Umorzenie postępowania ws. Uzyskania decyzji o środowiskowych uwarunkowaniach.**

OŚWIADCZENIE O SPORZĄDZENIU PROJEKTU BUDOWLANEGO ZGODNIE Z OBOWIĄZUJĄCYMI PRZEPISAMI ORAZ ZASADAMI WIEDZY TECHNICZNEJ

Ja niżej podpisany **Przemysław Kluba** legitymujący się dowodem osobistym nr ARL843070, zamieszkały: ulica Królewska 84/1, 30-079 Kraków, nr uprawnień MAP/216/PWOS/11, po zapoznaniu się z przepisami ustawy z dnia 7 lipca 1994 roku – Prawo budowlane (Dz.U. 2010 nr 243 poz. 1623, z późn. zm.), zgodnie z art. 20 tej ustawy oświadczam, iż sporządziłem Projekt branży sanitarnej:

TEMAT: ROZBUDOWA SIECI KANALIZACJI SANITARNEJ W MIEJSCOWOŚCI KRZESZOWICE, GM. KRZESZOWICE

LOKALIZACJA: DZIAŁKI NR: 1180/49, 1763/4, 1763/13,
OBR. 0001 KRZESZOWICE

INWESTOR: GMINA KRZESZOWICE,
UL. GRUNWALDZKA 4, 32-065 KRZESZOWICE

zgodnie z obowiązującymi przepisami oraz zasadami wiedzy technicznej.

Świadomy odpowiedzialności karnej za podanie w niniejszym oświadczeniu nieprawdy zgodnie z art. 233 Kodeksu Karnego, potwierdzam własnoręcznym podpisem prawdziwość złożonego oświadczenia.

mgr inż. **Przemysław Kluba**
Projektant: Uprawnienia budowlane do projektowania oraz kierowania robotami budowlanymi bez ograniczeń w specjalności instalacyjnej w zakresie sieci, instalacji i urządzeń cieplnych, wentylacyjnych, gazowych, wodociągowych i kanalizacyjnych
Nr ewid. MAP/216/PWOS/11

OŚWIADCZENIE O SPORZĄDZENIU PROJEKTU BUDOWLANEGO ZGODNIE Z OBOWIĄZUJĄCYMI PRZEPISAMI ORAZ ZASADAMI WIEDZY TECHNICZNEJ

Ja niżej podpisana **Magdalena Zawada-Gawłowicz** legitymująca się dowodem osobistym nr APJ745882, zamieszkała: ul. Bukowska 5/33 w Skawinie, nr uprawnień MAP/248/PWOS/11, po zapoznaniu się z przepisami ustawy z dnia 7 lipca 1994 roku – Prawo budowlane (Dz.U. 2010 nr 243 poz. 1623, z późn. zm.), zgodnie z Art. 20. tej ustawy oświadczam, iż Projekt:

TEMAT: ROZBUDOWA SIECI KANALIZACJI SANITARNEJ W MIEJSCOWOŚCI KRZESZOWICE, GM. KRZESZOWICE

LOKALIZACJA: DZIAŁKI NR: 1180/49, 1763/4, 1763/13,
OBR. 0001 KRZESZOWICE

INWESTOR: GMINA KRZESZOWICE,
UL. GRUNWALDZKA 4, 32-065 KRZESZOWICE

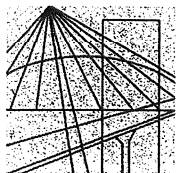
został wykonany zgodnie z obowiązującymi przepisami oraz zasadami wiedzy technicznej.

Świadoma odpowiedzialności karnej za podanie w niniejszym oświadczeniu nieprawdy zgodnie z art. 233 Kodeksu Karnego, potwierdzam własnoręcznym podpisem prawdziwość złożonego oświadczenia.

Sprawdzający:

mgr inż. Magdalena Zawada-Gawłowicz
opr. bud. do projektowania i kierowania robotami
budowlanymi bez ograniczeń w specj. instalacyjnej
w zakresie sieci, instalacji urządzeń: ciepłych,
wentylacyjnych, gazowych i wod.-kan.
nr ewid. MAP/248/PWOS/11

②



MAP OIIB/KK/0054-0243/11

DECYZJA

Na podstawie art. 24 ust. 1 pkt 2 ustawy z dnia 15 grudnia 2000 r. o samorządach zawodowych architektów, inżynierów budownictwa oraz urbanistów (*Dz. U. z 2001 r. Nr 5 poz. 42, z późn. zm.*), art. 12 ust. 1 pkt 1-5, art. 12 ust. 3, art. 13 ust. 1, 3 i 4, art. 14 ust. 1 pkt 4 ustawy z dnia 7 lipca 1994 r. Prawo budowlane (*tekst jednolity: Dz. U. z 2006 r. Nr 156 poz. 1118 z późn. zm.*), § 11 ust. 1 pkt 1, § 15 i § 23 ust. 1 rozporządzenia Ministra Transportu i Budownictwa z dnia 28 kwietnia 2006 r. w sprawie samodzielnych funkcji technicznych w budownictwie (*Dz. U. z 2006 r. Nr 83 poz. 578 z późn. zm.*) oraz art. 104 ustawy z dnia 14 czerwca 1960 r. Kodeks postępowania administracyjnego (*tekst jednolity: Dz. U. z 2000 r. Nr 98, poz. 1071 z późn. zm.*).

Małopolska Okręgowa Komisja Kwalifikacyjna stwierdza, że

Pan mgr inż. **Przemysław Jan Kluba**
urodzony dnia 24.06.1980 r. w Krakowie
uzyskał

UPRAWNIENIA BUDOWLANE

numer ewidencyjny MAP/216/PWOS/11

**do projektowania i kierowania robotami budowlanymi bez ograniczeń
w specjalności instalacyjnej w zakresie sieci, instalacji i urządzeń
cieplnych, wentylacyjnych, gazowych, wodociągowych i kanalizacyjnych.**

UZASADNIENIE

Okręgowa Komisja Kwalifikacyjna Małopolskiej Okręgowej Izby Inżynierów Budownictwa w Krakowie na podstawie protokołów z postępowania kwalifikacyjnego oraz z przeprowadzonego egzaminu, stwierdziła, że Pan Przemysław Kluba posiada wymagane prawem wykształcenie i praktykę zawodową konieczną do uzyskania uprawnień budowlanych w wyżej wymienionej specjalności i uzyskał pozytywny wynik egzaminu na uprawnienia budowlane. Szczegółowy zakres nadanych uprawnień budowlanych wskazano na odwrocie decyzji.

POUCZENIE

Od niniejszej decyzji służy odwołanie do Krajowej Komisji Kwalifikacyjnej Polskiej Izby Inżynierów Budownictwa w Warszawie, za pośrednictwem Małopolskiej Okręgowej Izby Inżynierów Budownictwa w Krakowie w terminie 14 dni od daty jej doręczenia.

Skład Orzekający
Okręgowej Komisji Kwalifikacyjnej:

1. Przewodniczący Okręgowej Komisji Kwalifikacyjnej
dr inż. Zygmunt Rawicki
2. Członek Składu Orzekającego
inż. Stanisław Chrobak
3. Członek Składu Orzekającego
mgr inż. Maria Duma

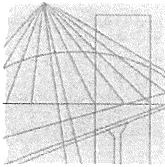
.....
.....
.....



Otrzymują:

1. Pan Przemysław Kluba
ul. Królewska 84/1
30-079 Kraków
2. Główny Inspektor Nadzoru Budowlanego
3. a/a

Za zgodność z oryginałem
mgr inż. Przemysław Kluba
Nr udz. MAP/216/PWOS/11



MAP OIIB/KK/0054-0294/11

DECYZJA

Na podstawie art. 24 ust. 1 pkt 2 ustawy z dnia 15 grudnia 2000 r. o samorządach zawodowych architektów, inżynierów budownictwa oraz urbanistów (*Dz. U. z 2001 r. Nr 5 poz. 42, z późn. zm.*), art. 12 ust. 1 pkt 1-5, art. 12 ust. 3, art. 13 ust. 1, 3 i 4, art. 14 ust. 1 pkt 4 ustawy z dnia 7 lipca 1994 r. Prawo budowlane (*tekst jednolity: Dz. U. z 2006 r. Nr 156 poz. 1118 z późn. zm.*), § 11 ust. 1 pkt 1, § 15 i § 23 ust. 1 rozporządzenia Ministra Transportu i Budownictwa z dnia 28 kwietnia 2006 r. w sprawie samodzielnych funkcji technicznych w budownictwie (*Dz. U. z 2006 r. Nr 83 poz. 578 z późn. zm.*) oraz art. 104 ustawy z dnia 14 czerwca 1960 r. Kodeks postępowania administracyjnego (*tekst jednolity: Dz. U. z 2000 r. Nr 98, poz. 1071 z późn. zm.*).

Małopolska Okręgowa Komisja Kwalifikacyjna
stwierdza, że

Pani mgr inż. **Magdalena Elżbieta Zawada-Gawłowicz**
urodzona dnia 01.12.1979 r. w Krakowie
uzyskała

UPRAWNIENIA BUDOWLANE

numer ewidencyjny MAP/248/PWOS/11

**do projektowania i kierowania robotami budowlanymi bez ograniczeń
w specjalności instalacyjnej w zakresie sieci, instalacji i urządzeń
cieplnych, wentylacyjnych, gazowych, wodociągowych i kanalizacyjnych.**

UZASADNIENIE

Okręgowa Komisja Kwalifikacyjna Małopolskiej Okręgowej Izby Inżynierów Budownictwa w Krakowie na podstawie protokołów z postępowania kwalifikacyjnego oraz z przeprowadzonego egzaminu, stwierdziła, że Pani Magdalena Zawada-Gawłowicz posiada wymagane prawem wykształcenie i praktykę zawodową konieczną do uzyskania uprawnień budowlanych w wyżej wymienionej specjalności i uzyskała pozytywny wynik egzaminu na uprawnienia budowlane.

Szczegółowy zakres nadanych uprawnień budowlanych wskazano na odwrocie decyzji.

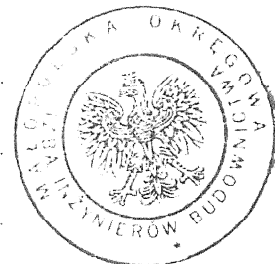
POUCZENIE

Od niniejszej decyzji służy odwołanie do Krajowej Komisji Kwalifikacyjnej Polskiej Izby Inżynierów Budownictwa w Warszawie, za pośrednictwem Małopolskiej Okręgowej Izby Inżynierów Budownictwa w Krakowie w terminie 14 dni od daty jej doręczenia.

Skład Orzekający
Okręgowej Komisji Kwalifikacyjnej:

1. Przewodniczący Okręgowej Komisji Kwalifikacyjnej
dr inż. Zygmunt Rawicki
2. Członek Składu Orzekającego
inż. Stanisław Chrobak
3. Członek Składu Orzekającego
mgr inż. Maria Duma

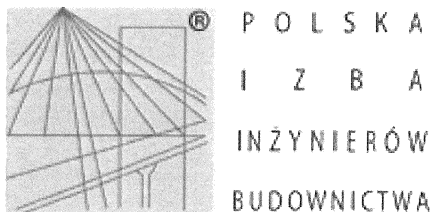
.....
.....
.....



Otrzymują:

1. Pani Magdalena Zawada-Gawłowicz
ul. Bukowska 5/33
32-050 Skawina
2. Główny Inspektor Nadzoru Budowlanego
3. a/a

Za zgodność z oryginałem
mgr inż. Przemysław Kluba
Nr udz. MAP/216/PWOS/11



Zaświadczenie

o numerze weryfikacyjnym:

MAP-Z7I-ZK1-FHQ *

Pan Przemysław Kluba o numerze ewidencyjnym MAP/IS/0349/11

adres zamieszkania ul. Królewska 84/1, 30-079 Kraków

jest członkiem Małopolskiej Okręgowej Izby Inżynierów Budownictwa i posiada wymagane ubezpieczenie od odpowiedzialności cywilnej.

Niniejsze zaświadczenie jest ważne do dnia 2022-07-31.

Zaświadczenie zostało wygenerowane elektronicznie i opatrzone bezpiecznym podpisem elektronicznym weryfikowanym przy pomocy ważnego kwalifikowanego certyfikatu w dniu 2021-07-16 roku przez:

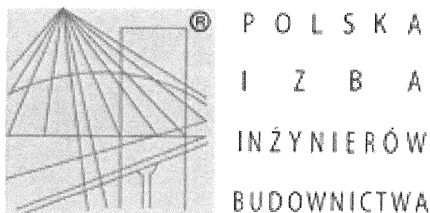
Mirosław Boryczko, Przewodniczący Rady Małopolskiej Okręgowej Izby Inżynierów Budownictwa.

(Zgodnie art. 5 ust 2 ustawy z dnia 18 września 2001 r. o podpisie elektronicznym (Dz. U. 2001 Nr 130 poz. 1450) dane w postaci elektronicznej opatrzone bezpiecznym podpisem elektronicznym weryfikowanym przy pomocy ważnego kwalifikowanego certyfikatu są równoważne pod względem skutków prawnych dokumentom opatrzonym podpisami własnoręcznymi.)

* Weryfikację poprawności danych w niniejszym zaświadczeniu można sprawdzić za pomocą numeru weryfikacyjnego zaświadczenia na stronie Polskiej Izby Inżynierów Budownictwa www.piib.org.pl lub kontaktując się z biurem właściwej Okręgowej Izby Inżynierów Budownictwa.

Za zgodność z oryginałem

mgr inż. Przemysław Kluba
Nr upr. MAP/216/PWOS/11



P O L S K A
I Z B A
I N Ż Y N I E R Ó W
B U D O W N I C T W A

Zaświadczenie

o numerze weryfikacyjnym:

MAP-A35-EJS-TRE *

Pani Magdalena Elżbieta Zawada - Gawłowicz o numerze ewidencyjnym MAP/IS/0397/11 adres zamieszkania ul. Bukowska 5/33, 32-050 Skawina jest członkiem Małopolskiej Okręgowej Izby Inżynierów Budownictwa i posiada wymagane ubezpieczenie od odpowiedzialności cywilnej.
Niniejsze zaświadczenie jest ważne do dnia 2022-07-31.

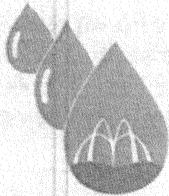
Zaświadczenie zostało wygenerowane elektronicznie i opatrzone bezpiecznym podpisem elektronicznym weryfikowanym przy pomocy ważnego kwalifikowanego certyfikatu w dniu 2021-07-27 roku przez:

Mirosław Boryczko, Przewodniczący Rady Małopolskiej Okręgowej Izby Inżynierów Budownictwa.

(Zgodnie art. 5 ust 2 ustawy z dnia 18 września 2001 r. o podpisie elektronicznym (Dz. U. 2001 Nr 130 poz. 1450) dane w postaci elektronicznej opatrzone bezpiecznym podpisem elektronicznym weryfikowanym przy pomocy ważnego kwalifikowanego certyfikatu są równoważne pod względem skutków prawnych dokumentom opatrzonym podpisami własnoręcznymi.)

* Weryfikację poprawności danych w niniejszym zaświadczeniu można sprawdzić za pomocą numeru weryfikacyjnego zaświadczenia na stronie Polskiej Izby Inżynierów Budownictwa www.piib.org.pl lub kontaktując się z biurem właściwej Okręgowej Izby Inżynierów Budownictwa.

mgr inż. Przemysław Kluba
Nr upr. MAP/216/PWOS/11



WODOCIĄGI i KANALIZACJA KRZESZOWICE

Spółka z o.o.

Krzeszowice, dnia 31-07-2019 r.

Wnioskodawca:
Katarzyna Czerny-Suwała
LOCUS Sp. z o.o.
Rączna 617/2
32-060 Liszki

Inwestor:
ANTRANS Anna Pacia
Jeżówka 242
32-340 Wolbrom

Znak sprawy: TT.KB.07-885/07

Nasz znak: *TT.KB.07.885/07*.....

INFORMACJA TECHNICZNA o dostępności do infrastruktury kanalizacyjnej

W odpowiedzi na wniosek z dnia **19-07-2019 r.** w sprawie **wydania** informacji technicznej o możliwości dostępu do infrastruktury kanalizacyjnej dla projektowanego zespołu zabudowy mieszkaniowej wielorodzinnej z usługami na dz. nr **1763/15** w miejscowości **Krzeszowice**, Wodociągi i Kanalizacja Krzeszowice Spółka z o.o. informuje, że:

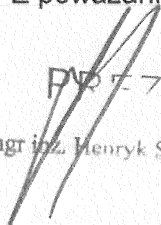
1. W bezpośrednim sąsiedztwie przedmiotowej działki nr **1763/15** brak jest sieci kanalizacyjnej.
2. Na terenie działki nr 1763/15 przebiega uzbrojenie techniczne które nie jest własnością i nie jest w eksploatacji WiK Krzeszowice.
3. Wzdłuż drogi krajowej nr 79 (ulica Kościuszki) przebiega istniejący kanał DN1000 który nie jest własności i nie jest w eksploatacji WiK Krzeszowice.
4. Pismem znak **2244/2018/TT/2** dnia **25-04-2018 r.** dla działki nr 1763/2 (wg przedstawionej do wniosku mapy obecnie działka nr 1763/13) została wydana informacja techniczna dotycząca możliwości dostępu do infrastruktury kanalizacyjnej poprzez rozbudowę sieci kanalizacyjnej.
5. Należy wejść w porozumienie z właścicielem wyżej wymienionej działki celem wspólnego podjęcia działań w zakresie rozbudowy sieci kanalizacyjnej.
6. Istnieje możliwość rozbudowy istniejącej sieci kanalizacji sanitarnej przez Inwestora na warunkach określonych w umowie dotyczącej rozbudowy oraz o warunkach przyłączenia nieruchomości w formie oświadczenia.
7. Przedmiotowy teren nie jest objęty Wieloletnim Planem Modernizacji i Rozwoju Urządzeń Wodociągowych i Kanalizacyjnych Spółki z o.o. Wodociągi i Kanalizacja Krzeszowice.

Za zgodność z oryginałem

8. W przypadku podjęcia przez Inwestora chęci realizacji rozbudowy sieci kanalizacji sanitarnej należy złożyć stosowne oświadczenie woli. Inwestor po zakończeniu rozbudowy i podpisaniu protokołu końcowego, przekaze sieć na warunkach ustalonych zgodnie z zapisami umowy dotyczącej przekazania prawa własności do sieci wodociągowej na rzecz tut. Spółki, stanowiącej załącznik do „warunków przyłączenia nieruchomości do sieci kanalizacyjnej stanowiącej oświadczenie o zapewnieniu dostawy wody”.
9. Podpisanie umowy poprzedzi wydanie warunków przyłączenia nieruchomości w formie oświadczenia.
10. Mając na uwadze powyższe Spółka Wodociągi i Kanalizacja informuje, że najbliższa sieć kanalizacyjna DN 1000mm od której można wykonać rozbudowę przebiega w działce nr 1180/49.
11. Włączenie należy wykonać poprzez istniejącą studnię kanalizacyjną na kanale głównym DN 1000mm w działce nr 1180/49. Rzędna dna studni kanalizacji sanitarnej do której, należy wykonać przyłączenie wynosi: 262,34m n.p.m. – głębokość studni wynosi 2,5m.
12. Sieć kanalizacji sanitarnej należy zaprojektować zgodnie z obowiązującymi przepisami, w terenie ogólnodostępnym, w dostosowaniu do docelowego zagospodarowania terenu, wzdłuż istniejących lub projektowych układów komunikacyjnych w uzgodnieniu z Zarządcą drogi. Uzgodnienie należy dołączyć do dokumentacji projektowej. Gmina Krzeszowice na rozpatrywanym obszarze wykonała projekt przebudowy drogi gminnej, co powinno być uwzględnione w opracowanej dokumentacji projektowej.
13. **Średnica oraz rzędne projektowanej sieci kanalizacyjnej winna uwzględniać docelowe potrzeby rozpatrywanego regionu.**
14. Przed opracowaniem projektu rozbudowy sieci kanalizacji sanitarnej należy przedłożyć do uzgodnienia z WiK Krzeszowice sp. z o.o. **konceptję rozbudowy sieci kanalizacji sanitarnej**, która będzie stanowiła podstawę do złożenia wniosku o wydanie warunków technicznych przyłączenia.
15. Dokumentacja techniczna winna zawierać opinię Narady Koordynacyjnej Starostwa Powiatowego w Krakowie, ul. Przy Moście 1, 30-508 Kraków.
16. Sugeruje się wykonanie sieci i przyłącza kanalizacyjnego stosując przewód kanalizacyjny z materiałów PVC-U i sztywności obwodowej minimum SN8.
17. **Do zaprojektowanej sieci kanalizacji sanitarnej zabronione jest odprowadzanie wód roztopowych, opadowych i roztopowych.**
18. Przed wykonaniem włączenia do istniejącej sieci sugerujemy wykonać sprawdzenie istniejących rzędnych usytuowania studni kanalizacyjnych.
19. Na podstawie otrzymanej informacji technicznej należy opracować dokumentację techniczną, którą należy przedłożyć do uzgodnienia wraz z wnioskiem o wydanie warunków technicznych przyłączenia nieruchomości – **druk 4/TT**.
20. Prowadzenie rozbudowywanej sieci kanalizacji sanitarnej przez teren działek prywatnych możliwe jest wyłącznie w przypadku uzyskania stosownych oświadczeń, wyrażających zgodę na korzystanie z poszczególnych nieruchomości, przez które będzie przebiegał projektowany przewód wodociągowy. Zgody należy uzyskać na naszym druku oraz dołączyć je do wniosku o wydanie warunków technicznych przyłączenia.
21. Przyłącza kanalizacyjne dla nieruchomości (dz. nr 1763/15) zaprojektować oddzielnie dla każdego budynku w dostosowaniu do docelowego zagospodarowania terenu zgodnie z obowiązującymi przepisami.
22. Włączenie przyłącza do sieci kanalizacyjnej należy wykonać poprzez zabudowę studni pośredniej na terenie działki inwestora o średnicy minimum Ø600.
23. Grawitacyjne odprowadzenie ścieków bytowych z nieruchomości możliwe jest tylko z kondygnacji naziemnych których poziom znajduje się powyżej rzędnej wierzchu studni kanalizacji sanitarnej. Odprowadzenie ścieków z kondygnacji podziemnych możliwe jest tylko poprzez zastosowanie rozwiązań projektowych zgodnych z Rozporządzeniem Ministra Infrastruktury w sprawie warunków technicznych, jakim powinny odpowiadać budynki i ich usytuowanie (tekst jednolity Dz.U. z 2015r poz.1422, §124) w zakresie ochrony obiektów przed przepływem zwrotnym z sieci kanalizacyjnej.

24. Przed złożeniem wniosku o pozwolenie na budowę lub wniosku o wydanie zaświadczenia o niewniesieniu sprzeciwu do zgłoszenia dla projektowanej sieci wodociągowej, dokumentację projektową należy złożyć do WiK Krzeszowice Sp. z o.o. celem dokonania uzgodnienia. Na podstawie złożonej dokumentacji projektowej Spółka dokona oceny dokumentacji projektowej pod względem eksploatacyjnym. Potwierdzeniem uzgodnienia dokumentacji projektowej będzie wydanie uzgodnienia w formie **Warunków technicznych przyłączenia nieruchomości**.
25. Warunki przyłączenia nieruchomości w formie oświadczenia zostaną wydane przez Spółkę z o.o. WiK Krzeszowice **po przedłożeniu dokumentacji projektowej** opracowanej łącznie dla zakresu sieci wodociągowej oraz dla przyłącza wodociągowego. Niniejsza informacja techniczna, nie przesądza o możliwości realizacji rozbudowy sieci wodociągowej oraz przyłącza wodociągowego z uwagi na uwarunkowania terenowo – prawne
26. Niniejsza informacja techniczna o możliwości dostępu do infrastruktury wodociągowo - kanalizacyjnej nie rodzi praw do terenu oraz nie narusza prawa i uprawnień osób trzecich.
27. Załączone materiały zatrzymujemy do celów służbowych.
28. Niniejsza informacja techniczna ważna jest dwa lata.
29. Przedmiotowa informacja techniczna nie stanowi warunków przyłączenia nieruchomości do istniejącej sieci kanalizacyjnej.

Z poważaniem


PREZES

mgr inż. Henryk Skotniczny

Otrzymują
1 x adresat
1 x a/a
Sporządził: Karol Bochyński

Wodociągi i Kanalizacja Krzeszowice Sp. z o.o.
ul. Krakowska 85, 32-065 Krzeszowice
tel. 012 282-15-12, 012 282-13-20
www.wikkrzeszowice.pl
email: sekretariat@wikkrzeszowice.pl

Za zgodności z oryginałem
mgr inż. Przemysław Kluba
NIP: 676-10-15-716; REGON: 359789290
KRS: 0000135010
Sąd Rejonowy dla Krakowa Śródmieścia
Wydział XII Gospodarczy
Kapitał Zakładowy Spółki: 50 975 000 zł



WODOCIĄGI I KANALIZACJA KRZESZOWICE

Spółka z o.o.

Krzeszowice, dnia 30-08-2021 r.

Inwestor:
Burmistrz Gminy Krzeszowice
Ul. Grunwaldzka 4
32-065 Krzeszowice

Pełnomocnik:
Przemysław Kluba
Ul. H. Pachocińskiego 9/109
31-223 Kraków

Znak sprawy: TT.KB.07-885/07

Nasz znak:*h. Przemysław Kluba*.....

WARUNKI PRZYŁĄCZENIA NIERUCHOMOŚCI DO SIECI KANALIZACJI SANITARNEJ STANOWIĄCE OŚWIADCZENIE O ZAPEWNIENIU ODBIORU ŚCIEKÓW

Na podstawie art. 34 ust. 3 Prawa Budowlanego (tekst jednolity Dz. U. z 2010 r. Nr 243, poz. 1623 ze zmianami), oraz przedstawionej dokumentacji projektowej z dnia **19-05-2021 r** oraz jej uzupełnienia dnia **19-08-2021 r**. Wodociągi i Kanalizacja Krzeszowice z o. o. jako przyszły użytkownik projektowanych urządzeń kanalizacyjnych ustala następujące warunki przyłączenia sieci w zakresie budowy sieci kanalizacyjnej PVC-U na odcinku **859,0 m** posadowionej na dz. nr **1180/49, 1180/45, 1763/13, 1763/4** w miejscowości **Krzeszowice**

1. Wodociągi i Kanalizacja Krzeszowice Sp. z o.o. opiniuje pozytywnie budowę sieci kanalizacji sanitarnej kanalizacyjnej PVC-U na odcinku **859,0 m** posadowionej na dz. nr **1180/49, 1180/45, 1763/13, 1763/4** w miejscowości **Krzeszowice**.
2. Niniejsze warunki techniczne przyłączenia do sieci kanalizacyjnej, Spółka z o. o. WiK Krzeszowice wydaje z uwzględnieniem niżej wymienionych punktów:
 - Warunkiem rozpoczęcia realizacji sieci kanalizacji sanitarnej w terenie działek prywatnych, możliwe jest wyłącznie w przypadku uzyskania stosownych oświadczeń, wyrażających zgodę na korzystanie z poszczególnych nieruchomości przez które będzie przebiegał projektowany przewód kanalizacyjny.
 - Warunkiem rozpoczęcia realizacji sieci kanalizacji sanitarnej w terenie działki nr **1763/4** jest uzyskanie decyzji lub uzgodnienia na lokalizację sieci kanalizacji sanitarnej w pasie drogi wydane przez UM Krzeszowice.
 - Rozpoczęcie realizacji sieci kanalizacji sanitarnej w pasie drogowym **DK79** po spełnieniu czynności określonych w decyzji znak O.KR.Z-3.4341.11.116.2020.mw.2 z dnia 28 grudnia 2020 r.
 - Pozostawieniu ochronnego pasa terenu wolnego od zagospodarowania i zadrzewiania o szerokości 1,0 m od przewodu kanalizacyjnego licząc od krawędzi przewodu po każdej z jego stron,
 - Zapewnieniu dostępu dla prowadzenia prac eksploatacyjnych, remontowych i awaryjnych na przewodach kanalizacyjnych,

Przemysław Kluba
mgr inż. Przemysław Kluba

Wodociągi i Kanalizacja Krzeszowice Sp. z o.o.
ul. Krakowska 85, 32-065 Krzeszowice
tel. 012 282-15-12, 012 282-13-20
www.wikkrzeszowice.pl
email: sekretariat@wikkrzeszowice.pl

NIP: 676-10-15-716, REGON: 350789290
BDO: 000011550 KRS: 0000135010
Sąd Rejonowy dla Krakowa Śródmieścia
Wydział XII Gospodarczy
Kapitał Zakładowy Spółki: 55 037 000 zł

- Umożliwieniu przyłączenia do sieci kanalizacyjnej nieruchomości sąsiadujących bezpośrednio z obciążoną nieruchomością od strony zainstalowania sieci
3. Zgodnie z opracowaniem projektowym sieć należy rozbudować od istniejącej studni S1. Rzędna dna studni kanalizacji sanitarnej – S1 do której należy wykonać przyłączenie wynosi: **262,84 m n.p.m.** Rzędna włączenia do studni S1 wynosi **263,54 m n.p.m.**
 4. Ewentualne ogrodzenie przedmiotowej nieruchomości należy zlokalizować w bezpiecznej odległości od przewodów kanalizacyjnych w sposób umożliwiający dostęp służbom eksploatacyjnym Spółki z o. o. WiK Krzeszowice ze sprzętem specjalistycznym dla prowadzenia prac eksploatacyjnych i awaryjnych na ww. przewodach.
 5. Sieć kanalizacyjną wykonywać mogą tylko podmioty gospodarcze uprawnione do wykonywania sieci i instalacji kanalizacyjnych oraz posiadające **uprawnienia budowlane** w zakresie wykonawstwa sieci i instalacji sanitarnych.
 6. Za prawidłowość przyjętych rozwiązań projektowych (w tym przedstawionych obliczeń), zgodnie z obowiązującymi przepisami prawa budowlanego odpowiada projektant.
 7. Roboty należy prowadzić zgodnie z przedstawioną dokumentacją projektową i podanymi w niniejszym oświadczeniu warunkami przyłączenia.
 8. Przed przystąpieniem do prac należy złożyć wniosek o zezwolenie - **druk 5.1/TT.**
 9. Warunkiem przystąpienia do realizacji budowy urządzeń kanalizacyjnych jest posiadanie stosownych zgłoszeń do właściwego organu budowlanego, które należy przedstawić w momencie zgłoszenia rozpoczęcia robót budowlanych.
 10. **Prace wykonywać pod nadzorem służb WiK Krzeszowice.**
 11. Odbiór techniczny sieci kanalizacji sanitarnej nastąpić może po złożeniu wniosku o dokonanie odbioru technicznego wraz z dołączoną niewierzynioną geodezyjną inwentaryzacją powykonawczą (wersja papierowa + płyta CD z zapisanymi plikami w formacie .dxf oraz szkicem połowym i wykazem współrzędnych).
 12. Warunkiem przystąpienia do realizacji budowy urządzeń kanalizacyjnych jest wcześniejsze uzyskanie stosownych zgłoszeń, które należy przedstawić w momencie rozpoczęcia robót budowlanych.
 13. Niniejsze warunki techniczne przyłączenia, wydane przez Spółkę z o. o. WiK Krzeszowice dla przedstawionego w przedmiotowej dokumentacji projektowej zakresu sieci kanalizacyjnej, stanowi jednocześnie jej uzgodnienie przez tutaj Spółkę z o. o. wyłącznie pod względem eksploatacyjnym, jako przyszłego użytkownika projektowanej sieci.
 14. Niniejsze warunki techniczne ważne są dwa lata.
 15. Warunki techniczne przyłączenia nieruchomości wydawane są dla wnioskodawcy w jednym egzemplarzu (drugi egzemplarz zatrzymany zostaje do celów służbowych).
 16. Od niniejszych warunków technicznych strona może wnieść odwołanie do Zarządu Spółki z o.o. WiK Krzeszowice w terminie 14 dni od daty odebrania ww. warunków.

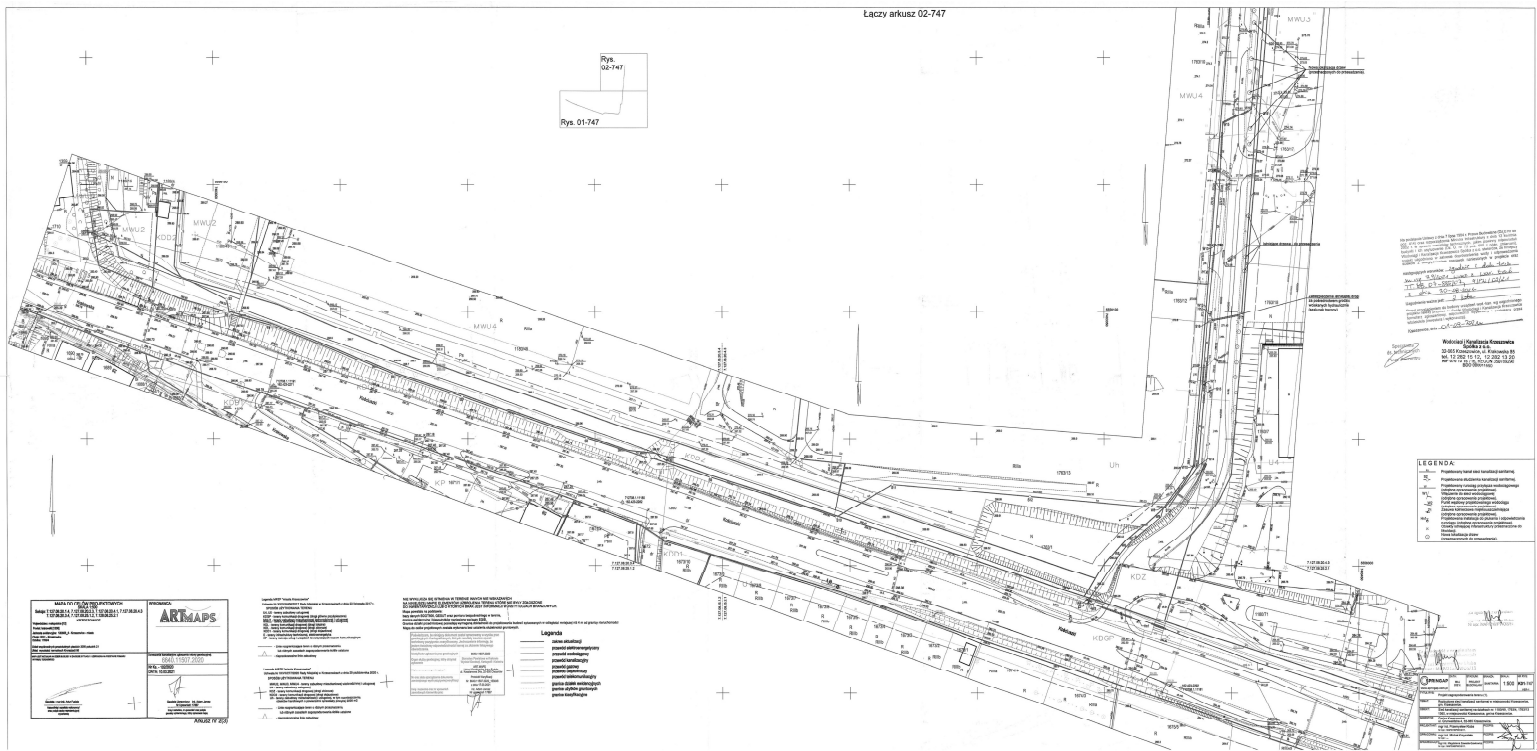
Z poważaniem

PREZES

mgr inż. Henryk Skotniczny

Załączniki:
1 x egz. Dokumentacji projektowej
Otrzymują:
1 x adresat
1 x a/a
Sporządził: Piotr Borowicz

Za zgodność z oryginałem
mgr inż. Przemysław Miuba
Nr upr. MAP/216/PWOS/11



Wszystkie linie i symbole techniczne należy czytać zgodnie z zasadami technicznego rysunku. Wskazania i symbole techniczne należy czytać zgodnie z zasadami technicznego rysunku. Wskazania i symbole techniczne należy czytać zgodnie z zasadami technicznego rysunku.

LEGENDA

Symbol	Opis
...	...

ARMAPS

Logo and contact information for ARMAPS, including address and phone number.

Wszystkie linie i symbole techniczne należy czytać zgodnie z zasadami technicznego rysunku. Wskazania i symbole techniczne należy czytać zgodnie z zasadami technicznego rysunku. Wskazania i symbole techniczne należy czytać zgodnie z zasadami technicznego rysunku.

Opis

Symbol	Opis
...	...



SPRINGAP

2021 -01- 05

nr proj. 747 podpis HK

**GENERALNY DYREKTOR
DRÓG KRAJOWYCH I AUTOSTRAD**

Kraków 28. 12. 2020

O.KR.Z-3.4341.11.116.2020.mw.2

DECYZJA

Na podstawie art. 39 ust. 3 i 3a ustawy z dnia 21 marca 1985 r. o drogach publicznych (tekst jednolity: Dz. U. z 2020 r. poz.470 ze zm.) oraz art. 104 ustawy z dnia 14 czerwca 1960 r. - Kodeks postępowania administracyjnego (tekst jednolity: Dz. U. z 2020 r. poz. 256 ze zm.), po rozpoznaniu wniosku z dnia 07-12-2020 r. Gminy Krzeszowice (NIP 513-023-37-74), działającej przez pełnomocnika Pana Przemysława Klubę, Kraków ul. Pachońskiego 9/109, o wydanie zezwolenia na lokalizację projektowanej sieci kanalizacji sanitarnej w pasie drogowym drogi krajowej nr 79 Kraków – Chrzanów w miejscowości Krzeszowice;

- udzielam zezwolenia na lokalizację projektowanej sieci kanalizacji sanitarnej w pasie drogowym drogi krajowej nr 79 Kraków – Chrzanów w miejscowości Krzeszowice, z zastrzeżeniem, że:

- przebieg projektowanej sieci kanalizacji sanitarnej w pasie drogowym drogi krajowej nr 79 zgodnie z przedłożonym planem sytuacyjnym, stanowiącym załącznik niniejszej decyzji;
- projektowaną sieć kanalizacji sanitarnej w pasie drogowym drogi krajowej nr 79 należy posadzić na głębokości min. 0,80 m;
- po zakończeniu robót naruszony pas drogowy drogi krajowej nr 79 należy przywrócić do stanu poprzedniego na całej jego szerokości i długości na warunkach określonych przez GDDKiA-O/KR Rejon Kraków ul. Powstania Listopadowego 67, własnym kosztem i staraniem;
- zgodnie z obowiązującą ustawą o drogach publicznych (tekst jednolity: Dz. U. z 2020 r. poz. 470 ze zm.) art. 39 ust. 5 „jeżeli budowa, przebudowa lub remont drogi wymaga przełożenia urządzenia lub obiektu, koszt tego przełożenia ponosi jego właściciel”;

Projekt budowlany projektowanego sieci kanalizacji sanitarnej w pasie drogowym drogi krajowej nr 79 podlega uzgodnieniu w tut. Dyrekcji.

Niniejsze zezwolenie nie jest pozwoleniem na rozpoczęcie robót w pasie drogowym,

Za zgodność z oryginałem

mgr inż. Przemysław Kluba
Nr lic. MAB/216/WO/S/11

o które Inwestor winien wystąpić po uzyskaniu w organie budowlanym wymaganych prawem pozwoleń do GDDKiA-O/KR Rejon Wadowice z siedzibą w Babicy. Rejon wyda stosowną decyzję na zajęcie pasa drogowego, dotyczącego prowadzenia robót w pasie drogowym i umieszczenia urządzenia obcego w pasie drogowym wraz z naliczeniem stosownych opłat, oraz będzie sprawował nadzór nad prowadzonymi robotami.

Uzasadnienie

Zgodnie z art. 39 ust.3 ustawy o drogach publicznych (tekst jednolity: Dz. U z 2020 r. poz. 470 ze zm.) „w szczególnie uzasadnionych przypadkach lokalizowanie w pasie drogowym obiektów budowlanych lub urządzeń niezwiązanych z potrzebami zarządzania drogami lub potrzebami ruchu drogowego może nastąpić wyłącznie za zezwoleniem właściwego zarządcy drogi”, wydawanym w drodze decyzji administracyjnej.

W rozpatrywanym przypadku projektowana sieć kanalizacji sanitarnej zostanie zlokalizowana w pasie drogowym drogi krajowej nr 79 z uwagi na brak zgody właściciela działki przyległej do pasa drogowego drogi krajowej nr 79 na usytuowanie kanalizacji sanitarnej na dz. nr 1180/45.

Pouczenie

Od niniejszej decyzji nie służy odwołanie, jednakże strona niezadowolona z decyzji może na podstawie art. 127 § 3 ustawy z dnia 14 czerwca 1960 r. Kodeks postępowania administracyjnego zwrócić się do Generalnego Dyrektora Dróg Krajowych i Autostrad z wnioskiem o ponowne rozpatrzenie sprawy, w terminie 14 dni od dnia doręczenia niniejszej decyzji. Jeżeli strona nie chce skorzystać z prawa do zwrócenia się z wnioskiem o ponowne rozpatrzenie sprawy, może wnieść na podstawie art. 52 § 3 ustawy z dnia 30 sierpnia 2002 r. - Prawo o postępowaniu przed sądami administracyjnymi (Dz. U. z 2019 r. poz. 2325 ze zm.) do Wojewódzkiego Sądu Administracyjnego w Warszawie skargę na decyzję w terminie 30 dni od dnia doręczenia decyzji stronie. Wniosek o ponowne rozpatrzenie sprawy lub skargę na decyzję należy wnieść za pośrednictwem Oddziału w Krakowie Generalnej Dyrekcji Dróg Krajowych i Autostrad ul. Mogilska 25, 31-542 Kraków. Zgodnie z rozporządzeniem Rady Ministrów z dnia 16 grudnia 2003 r. w sprawie wysokości oraz szczegółowych zasad pobierania wpisu w postępowaniu przed sądami administracyjnymi (Dz. U. z 2003 r. Nr 221, poz. 2193 z późn. zm.) wpis od skargi na niniejszą decyzję do WSA w Warszawie wynosi 200 złotych. Jednocześnie organ informuje, że strona postępowania ma możliwość ubiegania się o zwolnienie od kosztów ww. wpisu albo przyznanie prawa pomocy. Dodatkowo zgodnie z art. 127a k.p.a. w trakcie biegu terminu do wniesie-

Za zgodność z oryginałem:
mgr inż. Przemysław Kluba
Nr urz. MAP.216/PWOSH/1

nia odwołania strona może, w formie oświadczenia przesłanego do GDDKiA Oddział w Krakowie ul. Mogińska 25, zrzec się prawa do wniesienia odwołania od wydanej decyzji.

Z dniem doręczenia organowi administracji publicznej oświadczenia o zrzeczeniu się prawa do wniesienia odwołania przez ostatnią ze stron postępowania, decyzja staje się ostateczna i prawomocna.

Jeżeli przed przekazaniem sądowi skargi jednej ze stron postępowania administracyjnego, inna strona tego postępowania zwróciła się do organu z wnioskiem o ponowne rozpatrzenie sprawy w takiej sytuacji organ rozpoznaje tę skargę jak wniosek o ponowne rozpatrzenie sprawy, o czym niezwłocznie zawiadamia stronę wnoszącą skargę.

Opłata skarbową – zwolniona na podstawie art.4 ustawy z dnia 16 listopada 2006 r.
O opłacie skarbowej (tekst jednolity z 2019 r. poz.1000 ze zm.)
adnotację sporządził: Marek Ważydrąg – p.o. Naczelnika Wydziału

GENERALNA DYREKCJA
DRÓG KRAJOWYCH I AUTOSTRAD
ODDZIAŁ W KRAKOWIE
Przedmiotowa decyzja stała się ostateczna
w dniu 20-01-2021
Kraków, dnia 01-02-2021

Z up. Generalnego Dyrektora
Drogi Krajowej i Autostrad

Za Dyrektora Oddziału
mgr inż. Agnieszka Wachowicz

otrzymują:

1. Przemysław Kluba -pełnomocnik Gminy Krzeszowice

„Springap” Anna Kluba, Przemysław Kluba Spółka Cywilna

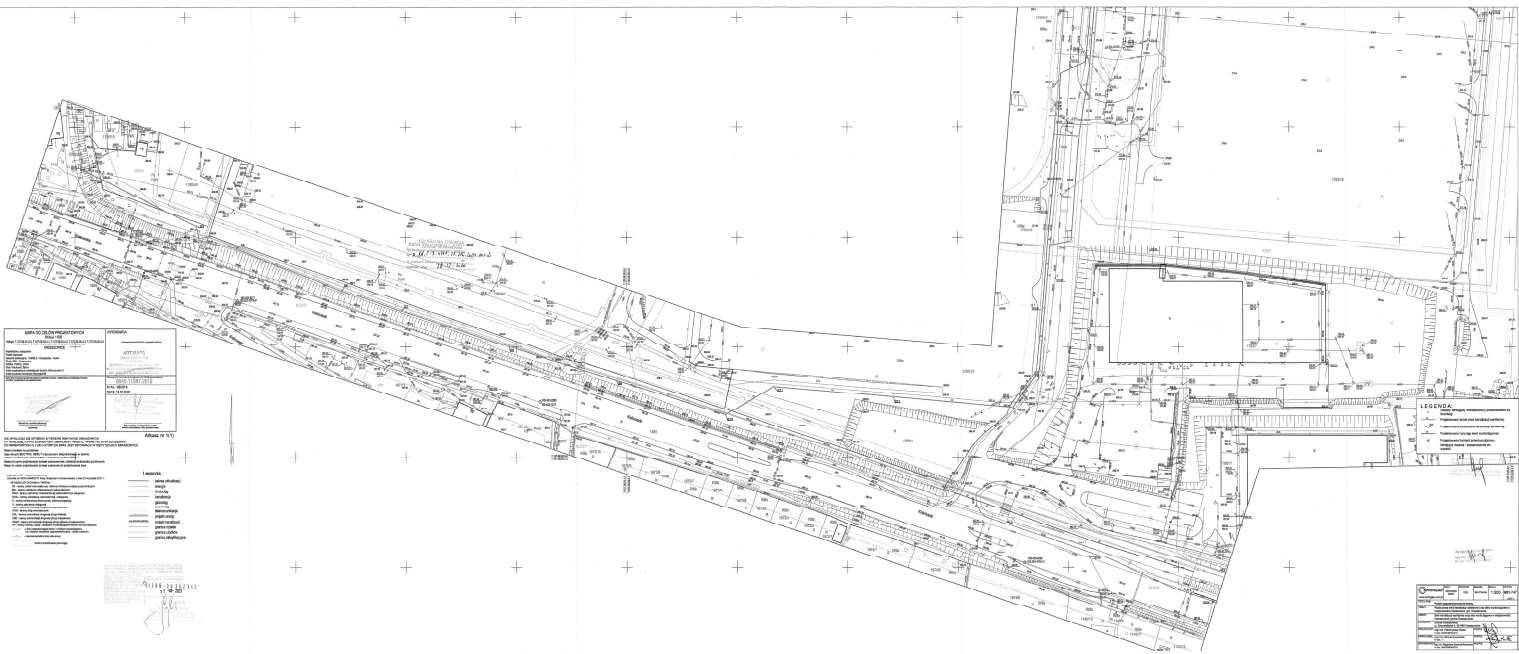
ul. Pachońskiego 9/109, 31-223 Kraków

do wiadomości:

1. GDDKiA-O/KR Kraków

2. a/a 27749 / 13462

Za zgodność z oryginałem
mgr inż. Przemysław Kluba
Nr umr. MAP/210/W/DS/11



SOPROJEKT	
Projektant:	...
Wzrost:	...
Waga:	...
Temperatura:	...
...	...

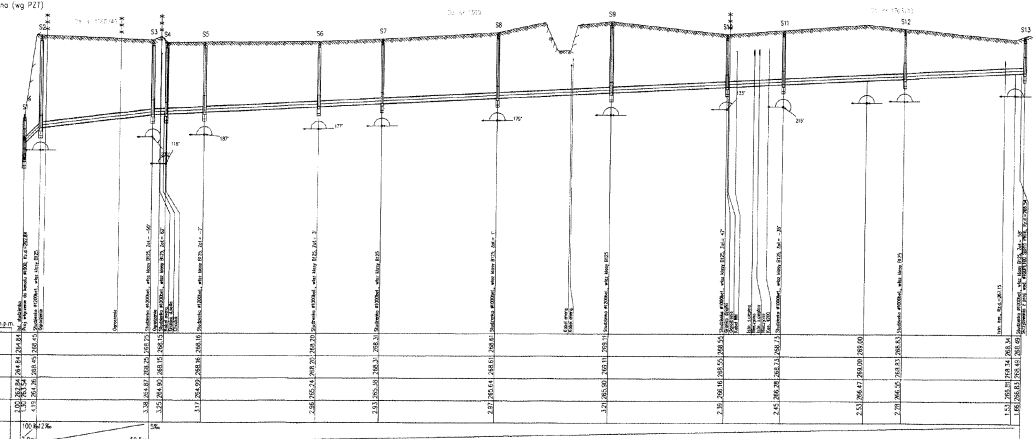
LEGENDA	
...	...
...	...
...	...
...	...
...	...

LEGENDA	
...	...
...	...
...	...
...	...
...	...

ODKACZENIA

opracowanie: teren zabudowy
 powierzchnia utwardzona (wg PZT)

UWAGI:
 Podkład: 10cm
 Ciężkie: 10cm ponad strómem tury.



POZIOM PRZEMIANCZY	250.00 m n.p.m.
RZĘDNA TERENU PROJ.	250.00
RZĘDNA TERENU ISTN.	250.00
RZĘDNA DŃA KANAŁU	248.00
ZAGŁĘBIENIE DŃA KANAŁU	2.00
SPADKI, DŁUGOŚCI	0.00
ŚREDNICA, MATERIAŁ	Ø200 PVC SDR34 SN8 L=449.0m
ODLEGŁOŚCI	0.00

24.10.2019 10:00
 mgr inż. J. K. K.

SPRINGAP	SPR	PRZEM	PROJ	1 500	101-743
SPR	PRZEM	PROJ	1 500	101-743	SPR

Projekt inżynierski

Pracownia inżynierska

ul. Chłopska 4 20-065 Warszawa

tel. 22 629 10 10

www.springap.pl

mgr inż. J. K. K.



**Generalna Dyrekcja
Dróg Krajowych i Autostrad
Oddział w Krakowie**



2021-05-27

nr proj. 747 podpis MK

Kraków dnia 21-05-2021 r.

O.KR.Z-3.4341.11.116.2020.mw.4

**Przemysław Kluba - pełnomocnik Gminy Krzeszowice
„Springap” Anna Kluba, Przemysław Kluba s.c.
ul. H. Pachońskiego 9/109, 31-223 Kraków**

W odpowiedzi na pismo z 13-05-2021 r. – uzgadnia się pozytywnie przedłożony projekt budowy sieci kanalizacji sanitarnej w pasie drogowy drogi krajowej nr 79 Kraków-Chrzanów w miejscowości Krzeszowice.

Wyraża się zgodę inwestorowi (Gmina Krzeszowice) na dysponowanie nieruchomością nr 1360 położoną w miejscowości Krzeszowice, stanowiącą pas drogowy drogi krajowej nr 79 dla potrzeb uzyskania stosownych pozwoleń wynikających z obowiązującego prawa budowlanego w organie budowlanym na warunkach niniejszego uzgodnienia i decyzji Generalnego Dyrektora Dróg Krajowych i Autostrad nr O.KR.Z-3.4341.11.116.2020.mw.2 z 28-12-2020 r.

Po uzyskaniu stosownych pozwoleń przewidzianych prawem budowlanym na budowę przedmiotowej infrastruktury w organie budowlanym inwestor winien wystąpić do GDDKiA-O/KR Rejon Kraków ul. Powstania Listopadowego 67 z wnioskiem o udzielenie zezwolenia na prowadzenie robót i umieszczenie urządzenia obcego w pasie drogowym drogi krajowej nr 79.

Za Dyrektora
mgr inż. Przemysław Kluba

załączniki:

1. oklauzulowany plan sytuacyjny wraz z przekrojem ukazującymi sieć kanalizacji sanitarnej w pasie drogowym drogi krajowej

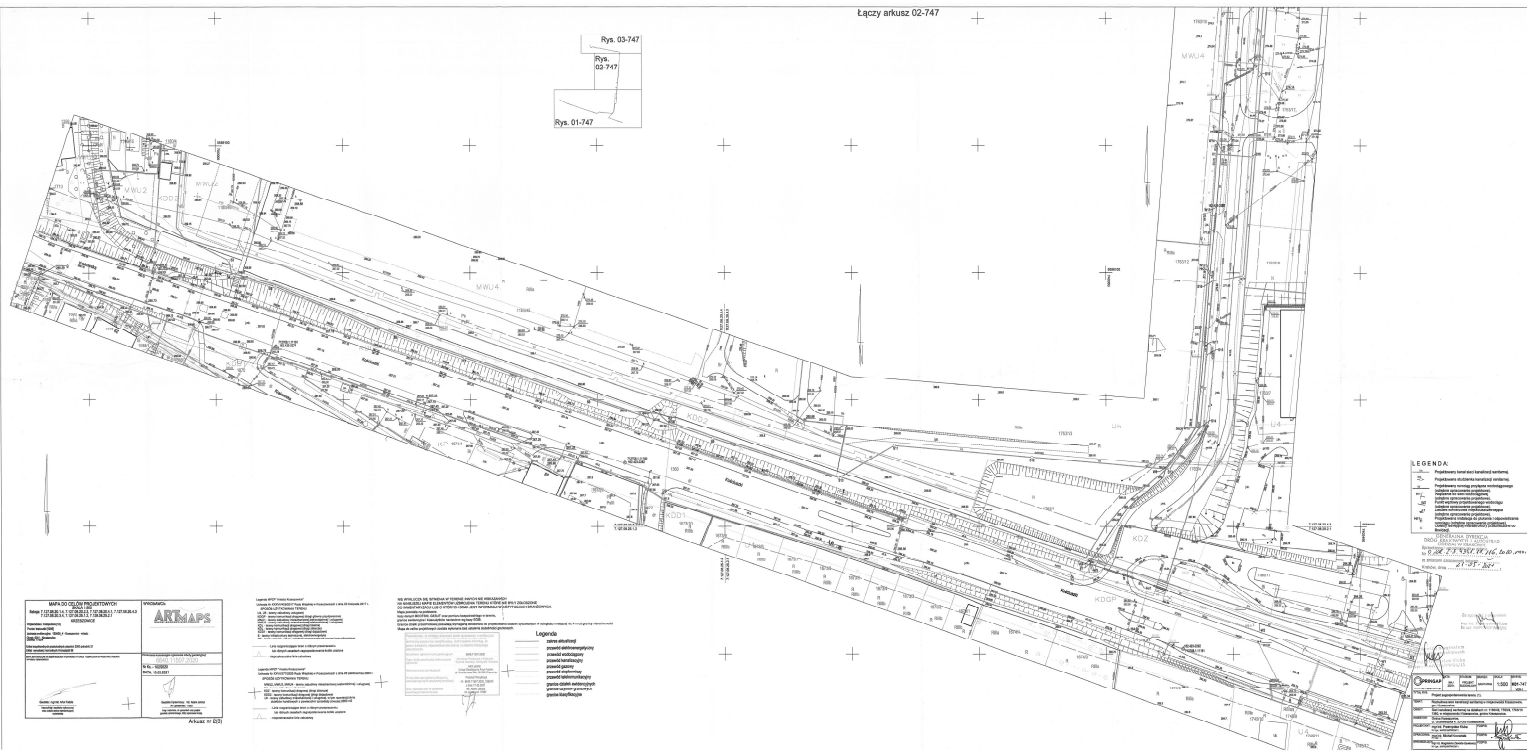
Otrzymują:

1. adresat
2. GDDKiA-O/ KR Rejon Kraków
3. a/a 13372 / 15752

**Generalna Dyrekcja
Dróg Krajowych i Autostrad
Oddział w Krakowie**

ul. Mogińska 25
31-542 Kraków
tel. 12 411 43 59
tel. 12 411 25 00
faks 12 411 01 18

Za zleceniodawcę
www.gddkia.gov.pl
e-mail: sekretariat_krakow@gddkia.gov.pl
mgr inż. Przemysław Kluba
Nr uch. MAP/218/PWOS/11



LEGENDA
[Symbol] - [Description]

1. [Symbol] - [Description]

2. [Symbol] - [Description]

3. [Symbol] - [Description]

4. [Symbol] - [Description]

5. [Symbol] - [Description]

6. [Symbol] - [Description]

7. [Symbol] - [Description]

8. [Symbol] - [Description]

9. [Symbol] - [Description]

10. [Symbol] - [Description]

WYKONAWCA [Logo]	PROJEKTANT [Logo]
MIĘDZYNARODOWY OŚRODEK WYKONAWCZY [Logo]	ARMAPS [Logo]
OPRACOWANIE [Logo]	OPRACOWANIE [Logo]
OPRACOWANIE [Logo]	OPRACOWANIE [Logo]

OPIS
[Text describing the project and its objectives]

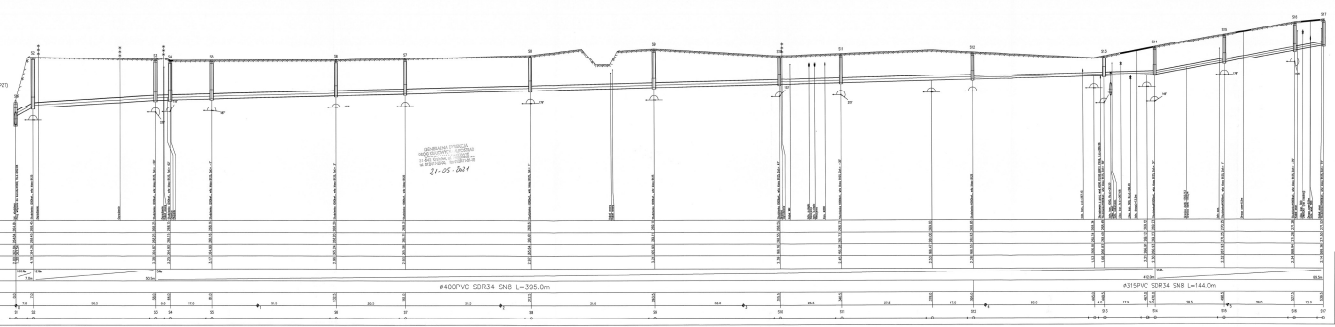
OPIS
[Text describing the project and its objectives]

Legenda
[List of symbols and their corresponding descriptions]

OPIS
[Text describing the project and its objectives]

UNIZIJA:
 Ime objekta:
 Broj:
 Mesto:

VRSTA DOKUMENTA	LIST I. 1/1
REZNA TERENI PROJEKTA	
REZNA TERENI STARA	
REZNA DINA KANALIZACIJE	
ZAGREBENE DINA KANALIZACIJE	
SPRAVNI DOKUMENTI	
REZNA, MATRIKALNA	
IZLOZIŠTE	



Projekat:
 Izradio:
 Datum:
 Mesto:

OŚWIADCZENIE

Ja niżej podpisany **Przemysław Kluba**, wraz z niniejszym pismem oświadczam, że dnia 07.12.2020r wystąpiliśmy do Generalnej Dyrekcji Dróg Krajowych i Autostrad z wnioskiem o uzgodnienie zbliżenia projektowanej sieci kanalizacji sanitarnej do drogi krajowej nr 79, w odległości mniejszej niż określona w art. 43 ust. 1 ustawy o drogach publicznych (zgodnie z art. ust. 2 ww. ustawy). Do dnia dzisiejszego nie uzyskaliśmy odpowiedzi w tej sprawie.

Projektant:

mgr inż. Przemysław Kluba
Uprawnienia budowlane do projektowania oraz kierowania robotami budowlanymi bez ograniczeń w specjalności instalacyjnej w zakresie sieci, instalacji i urządzeń cieplnych, wentylacyjnych, gazowych, wodociagowych i kanalizacyjnych
Nr ewid. MAP/210R/WP/00.11



2861/SPR-747/12-2020

Kraków, 07 grudnia 2020r.

GENERALNA DYREKCJA DRÓG KRAJOWYCH I AUTOSTRAD
ul. Mogińska 25
31-542 Kraków

Dotyczy: Uzgodnienia lokalizacji projektowanej sieci kanalizacji sanitarnej na działce nr 1360 w m. Krzeszowice, gm. Krzeszowice, stanowiącej pas drogowy drogi krajowej DK79.

Szanowni Państwo,

W związku z realizacją projektu rozbudowy sieci wodociągowej oraz sieci kanalizacji sanitarnej w miejscowości Krzeszowice, gmina Krzeszowice, Inwestor: Gmina Krzeszowice, ul. Grunwaldzka 4, 32-065 Krzeszowice, a zwracamy się z uprzejmą prośbą o uzgodnienie lokalizacji projektowanej sieci kanalizacji sanitarnej na działce nr 1360, w miejscowości Krzeszowice, gmina Krzeszowice (DK79, ul. Kościuszki). Zwracamy się również z prośbą o uzgodnienie zbliżenia projektowanej infrastruktury, do krawędzi jezdni drogi krajowej nr 79, w odległości mniejszej niż określona w art. 43 ust. 1 ustawy o drogach publicznych (zgodnie z art. 43 ust. 2 ww. ustawy).

Załączniki:

- 2 x Projekt zagospodarowania terenu
- 2 x Profil podłużny sieci kanalizacji sanitarnej.
- 1 x Informacja techniczna
- 1 x Pełnomocnictwo

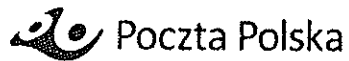
Z wyrazami szacunku

ul. Królewska 24, 32-073 Kraków
Biuro: ul. Pachońskiego 9, 31-223 Kraków
tel. (12) 34-618-34, www.springap.com.pl
NIP: 677-236-64-02 REGON: 122473451

Za zgodność z oryginałem

mgr inż. Przemysław Kluba
Nr upr. MAP/2154/WOS/11

Opracował: Michał Krzyształa



POTWIERDZENIE NADANIA

przez



NADAWCA:



ul. H. Pachońskiego 9/109
31-223 Kraków

ADRESAT:

Generalna Dyrekcja Dróg
Krajowych i Autostrad
ul. Mogilska 25
31-542 Kraków

Potwierdzenie doręczenia albo zwrotu

SMS/E-MAIL

Potwierdzenie odbioru Priorytetowa

S M L Format



Masa kg g

Oplata 11,30 zł gr

Na stronie <http://emonitoring.poczta-polska.pl> można sprawdzić status nadanej przesyłki rejestrowanej.

PP S.A. nr 11

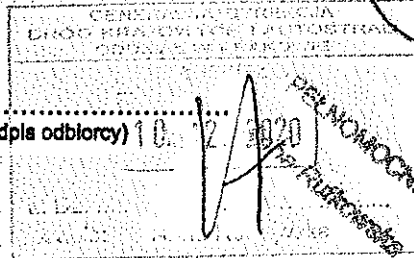
Wydz. Poligr. RPI W-w 2020

Ze zgodnością z oryginałem

mgr inż. Przemysław Klitka

Potwierdzam własnoręcznym podpisem

odbiór przesyłki / kwoty przelewu

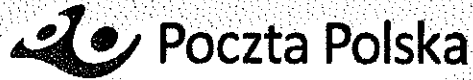


(data i podpis odbiorcy) 10.12.2020

*PEŁNOMOCCNIK
Małgorzata...*

*Pracownik uprawniony
do odbioru...*

(Miejsce na dodatkowe informacje Nadawcy)



PP SA nr 24

Za zgodności z oryginałem:
[Signature]
mgr inż. Przemysław Kluba
ul. ul. MARSZAŁKOWSKA 1

DECYZJA

Na podstawie art. 19 ust. 2 pkt. 4, art. 39 ust. 3 i art. 39 ust. 3a ustawy z dnia 21 marca 1985 r. o drogach publicznych (t. j. Dz. U. z 2021 r. poz. 1376 ze zm.) oraz art. 104 ustawy z dnia 14 czerwca 1960 r. Kodeks postępowania administracyjnego (t. j. Dz. U. z 2021 r. poz. 735 ze zm.),

na wniosek Gminy Krzeszowice, ul. Grunwaldzka 4, 32-065 Krzeszowice reprezentowanej przez pełnomocnika P. Przemysława Klubę,

Burmistrz Gminy Krzeszowice

1. Zezwala Wnioskodawcy na zlokalizowanie sieci wodociągowej oraz sieci kanalizacyjnej w pasie drogi publicznej gminnej, (zaliczonej do dróg publicznych gminnych na podstawie Uchwały nr XXXVII/404/2021 Rady Miejskiej w Krzeszowicach z dnia 29 lipca 2021 r. w sprawie ustalenia przebiegu istniejących dróg gminnych na terenie Gminy Krzeszowice) biegnącej po działce nr 1763/4 obręb Krzeszowice, gmina Krzeszowice, (zgodnie z załącznikami graficznym od nr 1 do nr 3).
2. Prace prowadzić bez naruszenia jezdni asfaltowej.
3. Lokalizacja sieci nie może zmniejszyć stateczności i nośności podłoża oraz nie może ograniczyć przebudowy drogi.
4. Prace wykonać zgodnie z warunkami technicznymi wydanymi przez właściciela sieci i innymi obowiązującymi przepisami.
5. Za ewentualne uszkodzenia istniejących w pasie drogowym urządzeń instalacyjnych całkowitą odpowiedzialność ponosi Wnioskodawca.
6. Niniejsza decyzja nie jest zezwoleniem na zajęcie pasa drogowego celem wykonania robót.

Uzasadnienie

Decyzja w całości spełnia żądania Strony, zatem zgodnie z art. 107 § 4 kpa, nie wymaga uzasadnienia.

Pouczenie

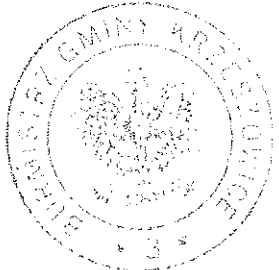
Przed rozpoczęciem robót budowlanych Wnioskodawca zobowiązany jest do:

- 1) uzyskania pozwolenia na budowę lub zgłoszenia budowy albo wykonywania robót budowlanych;
- 2) uzgodnienia z zarządcą drogi, przed uzyskaniem pozwolenia na budowę, projektu zagospodarowania działki lub terenu oraz projektu architektoniczno-budowlanego obiektu lub urządzenia;
- 3) uzyskania zezwolenia zarządcy drogi tj. Burmistrza Gminy Krzeszowice na zajęcie pasa drogowego, dotyczącego prowadzenia robót w pasie drogowym lub na umieszczenie w nim obiektu lub urządzenia.

Zgodnie z art. 40 ust. 3 ustawy o drogach publicznych z dnia 21 marca 1985 r. (t. j. Dz. U. z 2021 r. poz. 1376 ze zm.) oraz Uchwały nr XVII/200/2019 Rady Miejskiej w Krzeszowicach z dnia 27 grudnia 2019 r. w sprawie wysokości opłat za zajęcie pasa drogowego dróg, dla których zarządcą jest Burmistrz Gminy Krzeszowice za zajęcie pasa drogowego na cele niezwiązane z budową, przebudową, remontem, utrzymaniem i ochroną dróg pobiera się opłaty.

Za zgodność z oryginałem
mgr inż. Przemysław Kluba
WIT.7211.566.2021.AK

Od niniejszej decyzji służy stronom prawo wniesienia odwołania do Samorządowego Kolegium Odwoławczego w Krakowie za pośrednictwem Burmistrza Gminy Krzeszowice w terminie 14 dni od dnia doręczenia decyzji. Na podstawie art. 127a §1 KPA, informuję, że w trakcie biegu terminu do wniesienia odwołania strona może zrzec się prawa do wniesienia odwołania wobec organu administracji publicznej, który wydał decyzję. Z kolei zgodnie z art. 127a § 2 KPA, z dniem doręczenia organowi administracji publicznej oświadczenia o zrzeczeniu się prawa do wniesienia odwołania przez ostatnią ze stron postępowania, decyzja staje się ostateczna i prawomocna.



Z upoważnienia Burmistrza
Tomasz Skalny
mgr Tomasz Skalny
Inspektor w Wydziale Inwestycji,
Remontów i Infrastruktury Technicznej

.....
(pieczęć i podpis osoby uprawnionej)

Miejsce na klauzulę ostateczności decyzji

Wobec nie zażalenie niniejszej decyzji
~~postawionej~~ w czasie i trybie ustawowo
przewidzianym stała się ona ostateczna
dnem 04.10.2024 r. podlega wykonaniu
Krzeszowice dnia 04.10.2024 r.

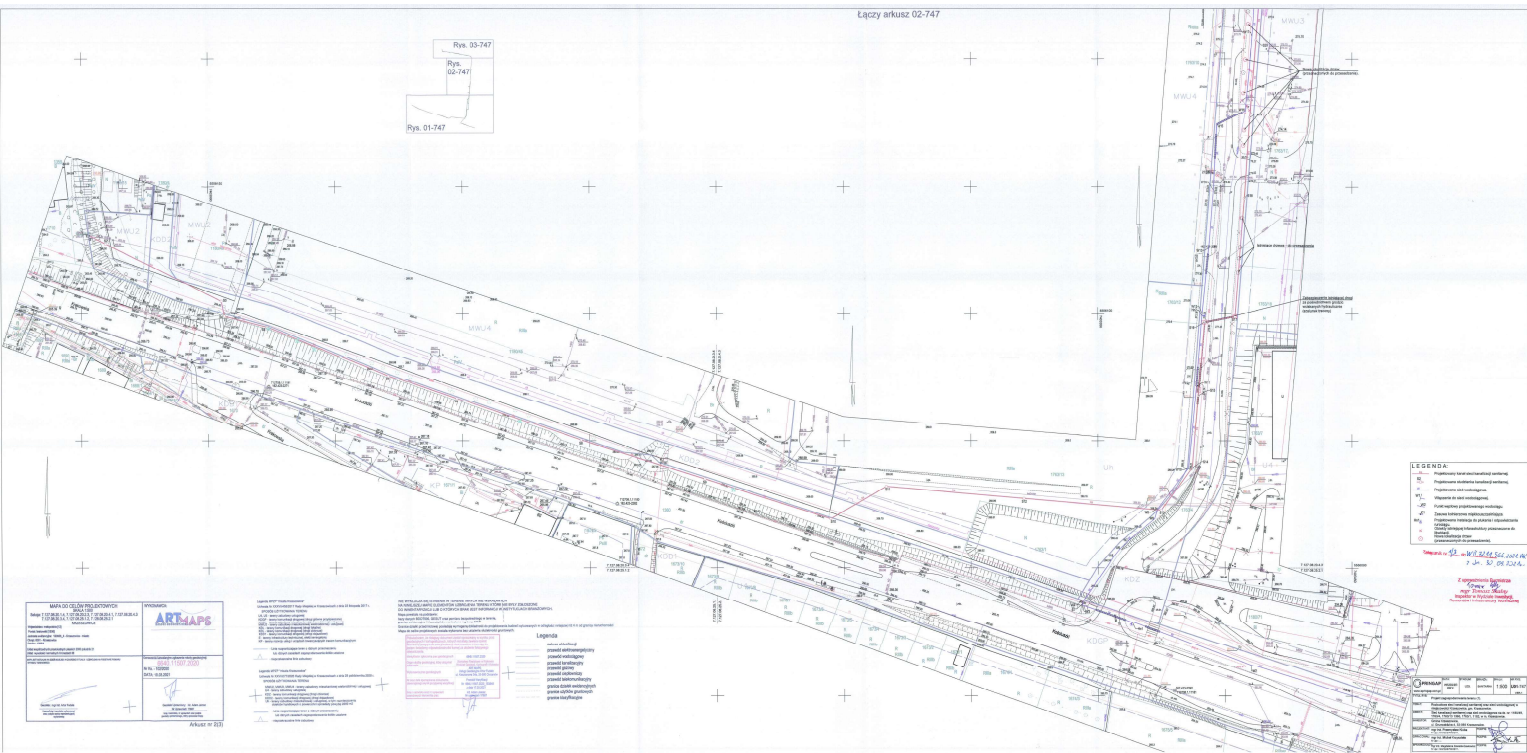
Z upoważnienia Burmistrza
Tomasz Skalny
mgr Tomasz Skalny
Inspektor w Wydziale Inwestycji,
Remontów i Infrastruktury Technicznej

Otrzymują:

- 1) P. Przemysław Kluba, ul. H. Pachońskiego 9/109, 31-223 Kraków – pełnomocnik Inwestora + załączniki
- 2. a/a

Zwolniono z opłaty skarbowej na podstawie ustawy z dnia 16.11.2006 r. o opłacie skarbowej (t.j. Dz. U. z 2020 r. poz. 1546 ze zm.) Załącznik do ustawy część III ust. 44, kol. 4, pkt 9
Sporządziła: Aleksandra Kuciel

Za zgodności z oryginałem:
P. Przemysław Kluba
mgr inż. Przemysław Kluba
Nr uw. 14420/PK-40524



WYKONAWCA
ARTJAPS
 ul. ...
 ...

PROJEKTANT
 ...
 ...

Legenda
 ...
 ...

LEGENDA
 ...
 ...

PROJEKTANT
 ...
 ...

WYKONAWCA:
ARTMAPS
 ul. Włocławska 15/17
 80-001 Wrocław

MAPA DO CELEŃ PROJEKTOWYCH
 Składek: 7.127.08.20.1.4, 7.127.08.20.2.3, 7.127.08.20.4.1, 7.127.08.20.4.3
 7.127.08.20.3.4, 7.127.08.20.3.2, 7.126.08.20.5.1
 KRZESZOWICE

Projekt: remont i naprawa [?]
 Wzrost: 1000, 4 - [?]
 Data: 17.04

Ukryte symbole i linie nie są wyświetlane w tym widoku.
 Ukryte symbole i linie nie są wyświetlane w tym widoku.
 Ukryte symbole i linie nie są wyświetlane w tym widoku.

Godło Urzędu: [?]
 Nr. [?]
 [?]

Arkusz nr 2(3)

Legenda MZP "miasta Krzeszowice"
 Utworzona na podstawie: 2017.1.28
 U.K.S. - [?]
 KZSP - [?]
 MWS - [?]
 KZL - [?]
 E - [?]
 1 - [?]
 2 - [?]
 3 - [?]
 4 - [?]
 5 - [?]
 6 - [?]
 7 - [?]
 8 - [?]
 9 - [?]
 10 - [?]
 11 - [?]
 12 - [?]
 13 - [?]
 14 - [?]
 15 - [?]
 16 - [?]
 17 - [?]
 18 - [?]
 19 - [?]
 20 - [?]
 21 - [?]
 22 - [?]
 23 - [?]
 24 - [?]
 25 - [?]
 26 - [?]
 27 - [?]
 28 - [?]
 29 - [?]
 30 - [?]
 31 - [?]
 32 - [?]
 33 - [?]
 34 - [?]
 35 - [?]
 36 - [?]
 37 - [?]
 38 - [?]
 39 - [?]
 40 - [?]
 41 - [?]
 42 - [?]
 43 - [?]
 44 - [?]
 45 - [?]
 46 - [?]
 47 - [?]
 48 - [?]
 49 - [?]
 50 - [?]
 51 - [?]
 52 - [?]
 53 - [?]
 54 - [?]
 55 - [?]
 56 - [?]
 57 - [?]
 58 - [?]
 59 - [?]
 60 - [?]
 61 - [?]
 62 - [?]
 63 - [?]
 64 - [?]
 65 - [?]
 66 - [?]
 67 - [?]
 68 - [?]
 69 - [?]
 70 - [?]
 71 - [?]
 72 - [?]
 73 - [?]
 74 - [?]
 75 - [?]
 76 - [?]
 77 - [?]
 78 - [?]
 79 - [?]
 80 - [?]
 81 - [?]
 82 - [?]
 83 - [?]
 84 - [?]
 85 - [?]
 86 - [?]
 87 - [?]
 88 - [?]
 89 - [?]
 90 - [?]
 91 - [?]
 92 - [?]
 93 - [?]
 94 - [?]
 95 - [?]
 96 - [?]
 97 - [?]
 98 - [?]
 99 - [?]
 100 - [?]

NIE WYKLUCZA SIĘ ISTNIENIA W TERENIE INNYCH NIE WSKAZANYCH NA NINIEJSZEJ MAPIE ELEMENTÓW UZBROJENIA TERENU KTÓRE BYBY ZOSTAŁY WYKONANE W KONTAKCIE Z INFORMACJAMI W INSTYTUCJACH BRANŻOWYCH.
 Mapa powstała na podstawie:
 bazy danych BDOT1000, BEBUT oraz pomiaru topograficznego w terenie.
 Głównym zadaniem niniejszego wyznaczenia jest wyznaczenie granic poszczególnych działek w oparciu o dane z BDOT1000 i BEBUT.
 Mapa do celów projektowych została wykonana bez użycia skrajności granic.

Legenda

zabudowa istniejąca
 przewód elektroenergetyczny
 przewód kanalizacyjny
 przewód wodociagowy
 przewód ciepłowniczy
 przewód telekomunikacyjny
 granice działek widocznych
 granice użytków gruntowych
 granice klasyfikacyjne

1. Linie rozgraniczające tereny o różnym przeznaczeniu
 2. Linie rozgraniczające tereny o różnym przeznaczeniu
 3. Linie rozgraniczające tereny o różnym przeznaczeniu
 4. Linie rozgraniczające tereny o różnym przeznaczeniu
 5. Linie rozgraniczające tereny o różnym przeznaczeniu
 6. Linie rozgraniczające tereny o różnym przeznaczeniu
 7. Linie rozgraniczające tereny o różnym przeznaczeniu
 8. Linie rozgraniczające tereny o różnym przeznaczeniu
 9. Linie rozgraniczające tereny o różnym przeznaczeniu
 10. Linie rozgraniczające tereny o różnym przeznaczeniu
 11. Linie rozgraniczające tereny o różnym przeznaczeniu
 12. Linie rozgraniczające tereny o różnym przeznaczeniu
 13. Linie rozgraniczające tereny o różnym przeznaczeniu
 14. Linie rozgraniczające tereny o różnym przeznaczeniu
 15. Linie rozgraniczające tereny o różnym przeznaczeniu
 16. Linie rozgraniczające tereny o różnym przeznaczeniu
 17. Linie rozgraniczające tereny o różnym przeznaczeniu
 18. Linie rozgraniczające tereny o różnym przeznaczeniu
 19. Linie rozgraniczające tereny o różnym przeznaczeniu
 20. Linie rozgraniczające tereny o różnym przeznaczeniu
 21. Linie rozgraniczające tereny o różnym przeznaczeniu
 22. Linie rozgraniczające tereny o różnym przeznaczeniu
 23. Linie rozgraniczające tereny o różnym przeznaczeniu
 24. Linie rozgraniczające tereny o różnym przeznaczeniu
 25. Linie rozgraniczające tereny o różnym przeznaczeniu
 26. Linie rozgraniczające tereny o różnym przeznaczeniu
 27. Linie rozgraniczające tereny o różnym przeznaczeniu
 28. Linie rozgraniczające tereny o różnym przeznaczeniu
 29. Linie rozgraniczające tereny o różnym przeznaczeniu
 30. Linie rozgraniczające tereny o różnym przeznaczeniu
 31. Linie rozgraniczające tereny o różnym przeznaczeniu
 32. Linie rozgraniczające tereny o różnym przeznaczeniu
 33. Linie rozgraniczające tereny o różnym przeznaczeniu
 34. Linie rozgraniczające tereny o różnym przeznaczeniu
 35. Linie rozgraniczające tereny o różnym przeznaczeniu
 36. Linie rozgraniczające tereny o różnym przeznaczeniu
 37. Linie rozgraniczające tereny o różnym przeznaczeniu
 38. Linie rozgraniczające tereny o różnym przeznaczeniu
 39. Linie rozgraniczające tereny o różnym przeznaczeniu
 40. Linie rozgraniczające tereny o różnym przeznaczeniu
 41. Linie rozgraniczające tereny o różnym przeznaczeniu
 42. Linie rozgraniczające tereny o różnym przeznaczeniu
 43. Linie rozgraniczające tereny o różnym przeznaczeniu
 44. Linie rozgraniczające tereny o różnym przeznaczeniu
 45. Linie rozgraniczające tereny o różnym przeznaczeniu
 46. Linie rozgraniczające tereny o różnym przeznaczeniu
 47. Linie rozgraniczające tereny o różnym przeznaczeniu
 48. Linie rozgraniczające tereny o różnym przeznaczeniu
 49. Linie rozgraniczające tereny o różnym przeznaczeniu
 50. Linie rozgraniczające tereny o różnym przeznaczeniu
 51. Linie rozgraniczające tereny o różnym przeznaczeniu
 52. Linie rozgraniczające tereny o różnym przeznaczeniu
 53. Linie rozgraniczające tereny o różnym przeznaczeniu
 54. Linie rozgraniczające tereny o różnym przeznaczeniu
 55. Linie rozgraniczające tereny o różnym przeznaczeniu
 56. Linie rozgraniczające tereny o różnym przeznaczeniu
 57. Linie rozgraniczające tereny o różnym przeznaczeniu
 58. Linie rozgraniczające tereny o różnym przeznaczeniu
 59. Linie rozgraniczające tereny o różnym przeznaczeniu
 60. Linie rozgraniczające tereny o różnym przeznaczeniu
 61. Linie rozgraniczające tereny o różnym przeznaczeniu
 62. Linie rozgraniczające tereny o różnym przeznaczeniu
 63. Linie rozgraniczające tereny o różnym przeznaczeniu
 64. Linie rozgraniczające tereny o różnym przeznaczeniu
 65. Linie rozgraniczające tereny o różnym przeznaczeniu
 66. Linie rozgraniczające tereny o różnym przeznaczeniu
 67. Linie rozgraniczające tereny o różnym przeznaczeniu
 68. Linie rozgraniczające tereny o różnym przeznaczeniu
 69. Linie rozgraniczające tereny o różnym przeznaczeniu
 70. Linie rozgraniczające tereny o różnym przeznaczeniu
 71. Linie rozgraniczające tereny o różnym przeznaczeniu
 72. Linie rozgraniczające tereny o różnym przeznaczeniu
 73. Linie rozgraniczające tereny o różnym przeznaczeniu
 74. Linie rozgraniczające tereny o różnym przeznaczeniu
 75. Linie rozgraniczające tereny o różnym przeznaczeniu
 76. Linie rozgraniczające tereny o różnym przeznaczeniu
 77. Linie rozgraniczające tereny o różnym przeznaczeniu
 78. Linie rozgraniczające tereny o różnym przeznaczeniu
 79. Linie rozgraniczające tereny o różnym przeznaczeniu
 80. Linie rozgraniczające tereny o różnym przeznaczeniu
 81. Linie rozgraniczające tereny o różnym przeznaczeniu
 82. Linie rozgraniczające tereny o różnym przeznaczeniu
 83. Linie rozgraniczające tereny o różnym przeznaczeniu
 84. Linie rozgraniczające tereny o różnym przeznaczeniu
 85. Linie rozgraniczające tereny o różnym przeznaczeniu
 86. Linie rozgraniczające tereny o różnym przeznaczeniu
 87. Linie rozgraniczające tereny o różnym przeznaczeniu
 88. Linie rozgraniczające tereny o różnym przeznaczeniu
 89. Linie rozgraniczające tereny o różnym przeznaczeniu
 90. Linie rozgraniczające tereny o różnym przeznaczeniu
 91. Linie rozgraniczające tereny o różnym przeznaczeniu
 92. Linie rozgraniczające tereny o różnym przeznaczeniu
 93. Linie rozgraniczające tereny o różnym przeznaczeniu
 94. Linie rozgraniczające tereny o różnym przeznaczeniu
 95. Linie rozgraniczające tereny o różnym przeznaczeniu
 96. Linie rozgraniczające tereny o różnym przeznaczeniu
 97. Linie rozgraniczające tereny o różnym przeznaczeniu
 98. Linie rozgraniczające tereny o różnym przeznaczeniu
 99. Linie rozgraniczające tereny o różnym przeznaczeniu
 100. Linie rozgraniczające tereny o różnym przeznaczeniu

Rys. 03-747
 Rys. 02-747
 Rys. 01-747

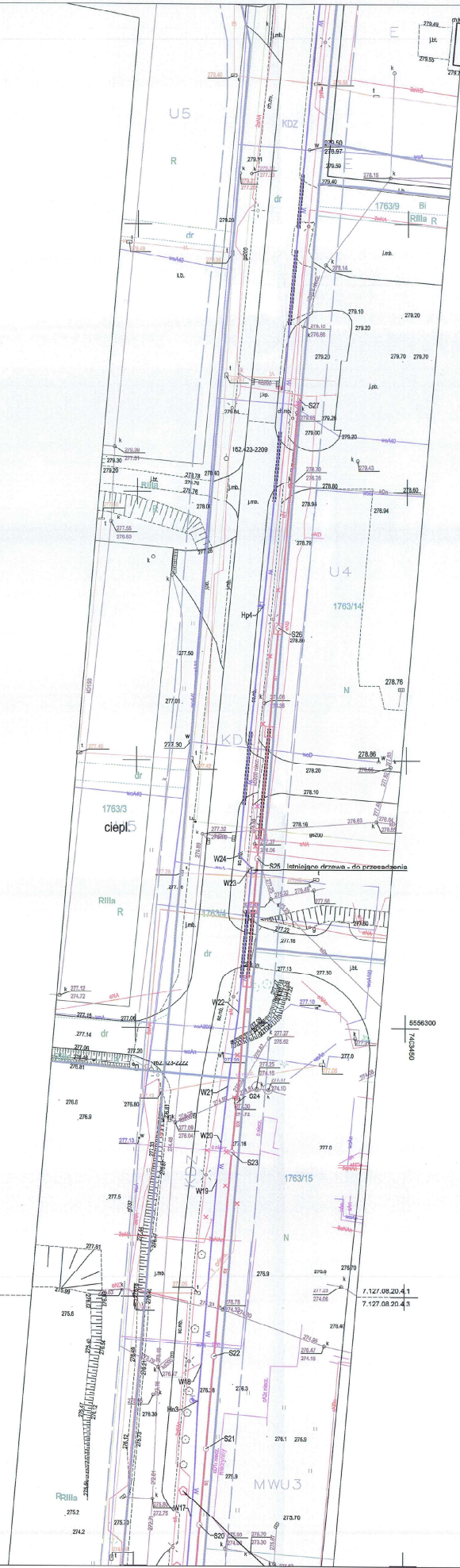
5556450

5556300

5556300

5556300

Łączy arkusz 01-747



LEGENDA:

- S2 Projektowany kanał sieci kanalizacji sanitarnej.
- S2 Projektowana studzienka kanalizacji sanitarnej.
- W Projektowana sieć wodociągowa.
- W1/W2 Włączenie do sieci wodociągowej.
- Z1 Punkt węzłowy projektowanego wodociągu.
- Z2 Zasawa kolektorowa miękkoszczelniająca.
- Hn16 Projektowana instalacja do płukania i odpowietrzania nurociągu.
- X Obiekty istniejącej infrastruktury przeznaczone do likwidacji.
- O Nowa lokalizacja drzew (przeznaczonych do przesadzenia).

Załącznik nr 2/3... do W.P. 7311 566, 2021 AK
 z dn. 30.04.2024.

Z upoważnienia Burmistrza
 mgr Tomasz Skarby
 Inspektor w Wydziale Inwestycji,
 Remontów i Infrastruktury Technicznej

www.springap.com.pl	DATA:	WZBUDZ:	BRANŻA:	SKALA:	NR RYS:
	2024.04.11	2024.04.11	SANITARNIA	1:500	U02-747
TYTUŁ RYSU: Projekt zagospodarowania terenu (Z).					
TEMA: Projektowanie sieci kanalizacji sanitarnej oraz sieci wodociągowej w miejscowości Krzeszowice, gm. Krzeszowice.					
OPIS: Sieć kanalizacji sanitarnej oraz sieci wodociągowej na dz. nr: 1763/3, 1763/14, 1763/15, 1763/19, 1763/1, 1763/2, w m. Krzeszowice.					
INWESTOR: Gmina Krzeszowice, ul. Główna 4, 32-065 Krzeszowice.					
PROJEKTOWY: mgr inż. Przemysław Kuciel, Nr opz: MWZ/2024/W011.					
OPRACOWAŁ: mgr inż. Michał Krzyształ, Nr opz: MWZ/2024/W011.					
SPRAWDZIŁ: mgr inż. Magdalena Zarecka-Gambus, Nr opz: MWZ/2024/W011.					

